

El Centre de Recursos per a l'Aprenentatge i la Investigació (CRAI) és un entorn comú amb tots els serveis universitaris de suport a l'aprenentatge, la docència i la recerca relacionats amb la informació i les tecnologies de la informació (TIC) per a l'aprenentatge i el coneixement (TAC).

Els darrers anys s'ha consolidat el model CRAI a tots els campus, adaptant-lo en cada cas a les dimensions i especificitats, amb l'objectiu d'oferir uns serveis propers i adequats a les necessitats dels usuaris de cada campus. L'orientació a l'usuari, els espais remodelats, la concentració de recursos i la convergència de serveis han convertit el CRAI en l'espai central del campus i en el referent imprescindible per a l'aprenentatge, la docència i la recerca. Així ho han demostrat la majoria d'informes emesos en els processos de verificació dels ensenyaments oficials de la URV. La gestió sostenible i de qualitat l'han posicionat en els primers llocs al rànquing SECABA de les biblioteques universitàries espanyoles en reconeixement a la seva eficiència.

El CRAI facilita la interacció i la integració de les persones, la tecnologia i els serveis, per donar suport de qualitat a la docència, l'aprenentatge i la recerca. Al llarg del curs acadèmic realitza nombroses activitats. A continuació es recullen les dades i activitats més destacades.

Espais i equipaments

Des del CRAI es treballa per adaptar els espais a les necessitats i les expectatives dels usuaris presencials posant a l'abast espais i equipaments diversificats. Aquest curs, a petició del Consell d'Estudiants, s'han incorporat nous equipaments —cables HDMI, perifèrics i calculadores— per donar suport als usuaris en les seves tasques diàries.



Figura 1. Espais i equipaments del CRAI. Dades 2017

Recursos documentals

Un dels aspectes que determina la qualitat dels serveis és la capacitat de proporcionar de manera immediata els materials adients que donin suport a l'aprenentatge, la docència i la recerca. Això s'aconsegueix amb l'oferta de col·leccions bibliogràfiques de materials en qualsevol tipus de suport i d'accés que integren el catàleg del CRAI. Cada vegada hi ha més oferta i demanda de recursos en línia i des del CRAI es prioritza l'adquisició d'aquest tipus de recursos facilitant l'accés a la informació des dels CRAI dispersos pel territori i des de qualsevol lloc on es trobi l'usuari, sense restriccions horàries. Els recursos electrònics de la URV són accessibles a través del servei d'accés a la biblioteca digital SABIDI.

Així mateix es vetlla per l'actualització i adequació del fons als ensenyaments de grau, màster i doctorat que s'imparteixen a la URV que passen a formar part del catàleg.

La col·lecció en línia ja està consolidada pel que fa a les revistes, àmbit en el qual s'ha decidit impulsar una política clara de substitució de les subscripcions en paper per la corresponent versió en línia, sempre que això sigui possible. En el cas de les monografies, s'ha continuat ampliant la col·lecció, intentant cobrir diverses àrees temàtiques, adquirint principalment llibres de text electrònics, bibliografia bàsica i obres de referència. Amb la finalitat d'optimitzar al màxim el rendiment del pressupost, s'ha continuat fent una revisió de l'ús dels recursos electrònics disponibles, s'han cancel·lat aquells que tenien un ús molt baix i s'han reinvertit els diners en la subscripció de nous recursos.

D'altra banda, disposem del repositori institucional, l'objectiu principal del qual és augmentar la visibilitat, l'accés, la utilització i l'impacte dels resultats dels treballs d'investigació realitzats a la URV i oferir a la comunitat universitària una plataforma de publicació dels seus treballs en text complet i accés obert.

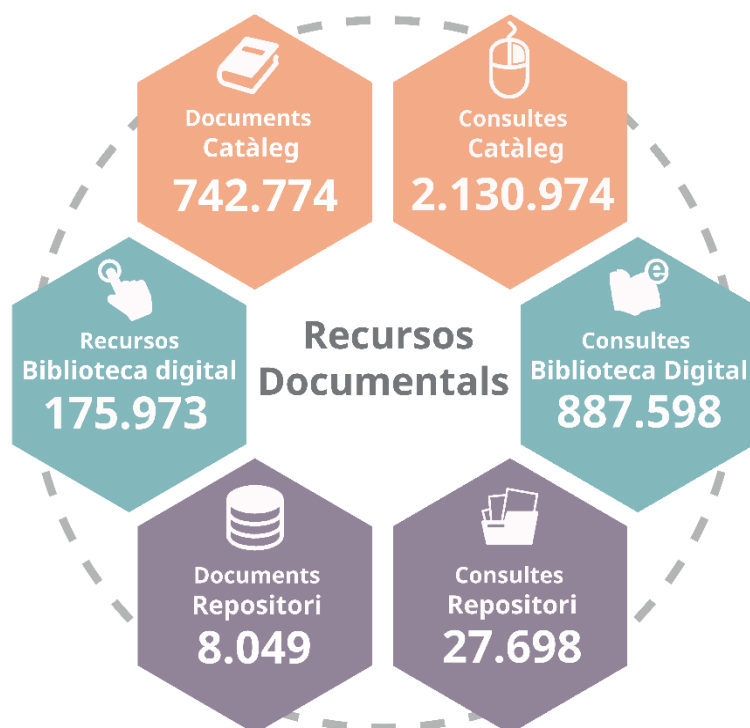


Figura 2. Recursos documentals del CRAI. Dades 2017

Serveis

Som conscients de la importància dels serveis del CRAI per a la millora de la docència, l'aprenentatge i la recerca a la Universitat, per això els potenciem i els millorem tant presencial com virtualment per poder fer front als nous reptes que l'educació superior i la recerca té plantejats per als propers anys. A continuació, s'adjunten les dades quantitatives dels principals serveis prestats durant l'any 2017.

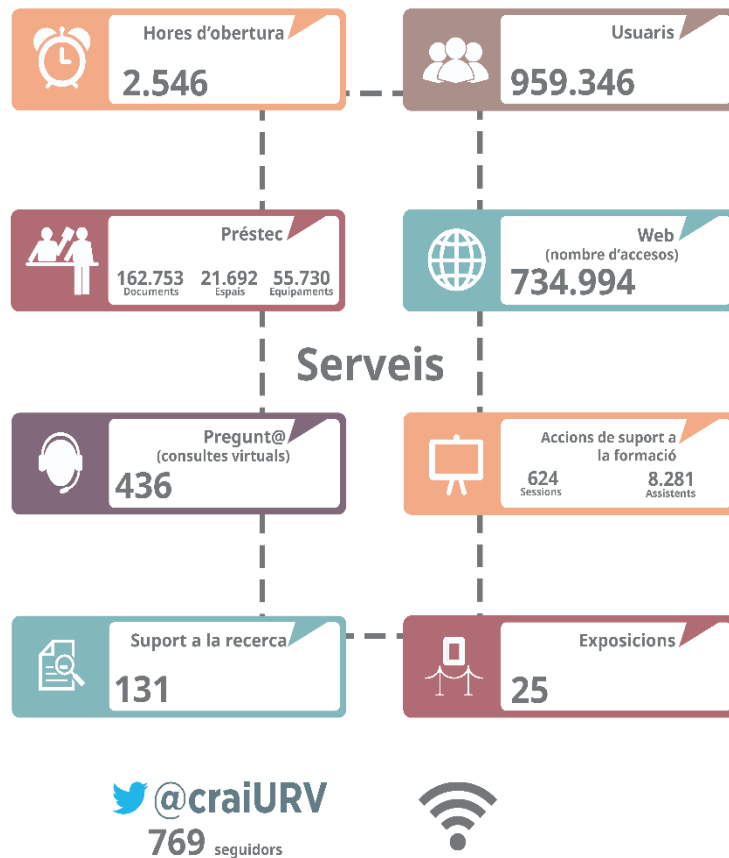


Figura 3. Serveis del CRAI. Dades 2017

Ús del CRAI en un dia

L'èxit del CRAI està en els resultats que s'obtenen del seu ús. A continuació es mostren les dades de l'activitat que es du a terme al CRAI en un dia:



Figura 4. El CRAI en un dia. Dades 2017

Objectius i actuacions més importants assolides durant el curs acadèmic 2017-18

Societat i territori

- Potenciar el rol del CRAI com a ambaixador estratègic de la institució davant la ciutadania i institucions del territori mitjançant l'organització de visites, jornades de portes obertes, exposicions i activitats diverses.
- Definició de l'oferta dels serveis del CRAI als Alumni URV.
- Obertura del serveis del CRAI dels campus Terres de l'Ebre i Vila-seca i la seu del Baix Penedès als estudiants de batxillerat i de cicles formatius de grau superior de formació professional dels instituts del Vendrell i Calafell, Tortosa i Roquetes, i Vila-seca amb el suport de la Diputació de Tarragona.

Internacionalització

- Normalització i internacionalització del material de difusió del CRAI.
- Participació en la internacionalització de la URV posant a disposició dels usuaris informació en diverses llengües i oferint la pàgina web del CRAI en català, castellà i anglès.
- Elaboració de tutorials, cartells i missatges en català, castellà i anglès.

Espais i equipaments

- Implementació de la tecnologia RFID (Radio Frequency Identification) als CRAI de campus Catalunya i campus Sescelades, que permet facilitar l'autonomia i l'auto-servei de préstec als usuaris, l'obtenció i la recollida de dades, optimitzar les tasques del personal i agilitzar processos.
- Implementació de la reserva dels espais de treball en grup per part dels usuaris.
- Adaptació dels horaris a les necessitats dels usuaris, ampliant l'obertura del CRAI en períodes de tancament de la URV i en període d'avaluació.
- Optimització de l'espai destinat a la col·lecció, identificant els documents que no s'utilitzen i ubicant-los als magatzems interns o al magatzem cooperatiu del CSUC.
- Elaboració de l'inventari d'equipaments i planificació del manteniment i reposició.

Recursos documentals

- Implementació del nou sistema integrat de gestió del CRAI conjuntament amb les altres universitats catalanes.
- Implementació de la nova eina de cerca d'informació accessible des de la web del CRAI. Aquest cercador permet consultar des d'un únic punt tots els recursos documentals del CRAI, fomentant l'autoservei i millorant l'experiència de l'usuari en el descobriment integrat de la informació i també incrementant la visibilitat de tots els recursos disponibles a la URV.
- Incorporació de la normativa RDA (Resource Description and Access). Aquest canvi permet modificar l'estructura del catàleg, adaptant-se a qualsevol tipus de contingut i suport, i fer més àgil la cerca. Aquestes normes possibiliten la relació de les dades bibliogràfiques amb dades enllaçades dins la web semàntica Open linked data.
- Implementació del nou sistema d'accés a la biblioteca digital (SABIDI), que permet consultar, en qualsevol moment i des de qualsevol lloc, les revistes electròniques, les bases de dades i els llibres electrònics contractats pel CRAI.
- Augmentar la introducció de tesis al TDX: la URV ha arribat a la tesi 2.000. TDX és un servidor que conte en format digital tesis doctorals llegides a universitats de Catalunya i d'altres comunitats autònomes. Permet la consulta remota del text complet de les tesis a través de la xarxa internet, així com fer cerques per autor, títol, matèria de la tesi, universitat on s'ha llegit, etc.

Equip i gestió

- Adequar l'estructura organitzativa del CRAI a les necessitats actuals i previstes en un futur immediat, per contribuir a aconseguir l'excel·lència docent i investigadora de la institució.
- Reorganitzar el CRAI amb la creació d'una nova secció de gestió de la producció científica.
- Dissenyar l'estructura de CRAI de campus al campus Bellissens per tal d'oferir als usuaris d'aquest campus els mateixos serveis que als dels campus Sescelades i Catalunya.

Aprenentatge i docència

- Elaborar tutorials i infografies d'alfabetització informacional, lingüística i informàtica.
- Integració d'algunes tècniques i dinàmiques de joc a les activitats de formació (ludificació).
- Crear un apartat al web del CRAI sobre drets d'autor i propietat intel·lectual pel que fa a la utilització de materials docents amb l'objectiu d'impulsar un ús ètic de la informació.
- Elaboració d'un tutorial de formació adreçat als estudiants de batxillerat com a suport a la seva iniciació a la cerca d'informació mitjançant el treball de recerca.
- Millora de la incorporació de treballs de fi de grau i fi de màster al repositori institucional.

Suport a la recerca

- Col·laboració amb altres serveis de la URV en el suport a la recerca. Participació en les fases de preparació i implementació de l'aplicació i-Marina.
- Impulsar el repositori institucional que permet recollir, preservar i millorar la visibilitat de la producció científica de la URV i dels seus investigadors, incrementant el nombre de col·leccions al repositori i del percentatge de documents en accés obert.
- Millora del posicionament del repositori institucional. Aquest any el repositori de la URV s'ha sotmès a un procés d'avaluació a càrrec de REBIUN, d'un total de 25 criteris, definits a partir de la Gui a para la evaluacion de repositorios institucionales de investigacion de FECYT, el nostre repositori en compleix 19 i ha aconseguit el segell de qualitat.
- Elaborar les Directrius per a la signatura i afiliació institucional aprovades per la Comissió de Política Científica i Transferència (13.12.2017).

- Participar en la posada a disposició dels investigadors de SCIVAL, eina que permet analitzar mitjançant l'ús de diversos conjunts de mètriques el rendiment de la recerca realitzada en cadascun dels àmbits, comparar-la amb la que es realitza en altres institucions, així com identificar-ne les fortaleses i febleses. S'han realitzat diversos cursos de formació i activitats d'assessorament.
- Fomentar l'ús i l'actualització constant de l'ORCID. S'han incrementat les activitats de suport en el manteniment d'identificadors personals. Actualment 838 investigadors de la URV disposen de l'identificador ORCID.
- Col·laborar en l'assessorament i la promoció de l'accés obert: facilitant el compliment dels mandats, proporcionant informació sobre les diferents possibilitats de publicar en accés obert, organitzant cursos i conferències, participant en l'elaboració de la convocatòria d'accés obert, elaborant, exposant i difonent pòsters i infografies.
- Col·laborar en l'elaboració i posada en marxa del portal del Pla de gestió de dades de recerca del CSUC, per tal de disposar de les dades de recerca en obert.
- Participació en la Setmana de l'Accés Obert. Enguany es va organitzar un Micro-MOOC (entre el 23 i 27 d'octubre) sobre accés obert a través de Twitter en què van participar totes les universitats públiques catalanes coordinades per la Universitat Oberta de Catalunya.

Difusió i promoció

- Incrementar les activitats organitzades per la URV als espais del CRAI. El CRAI es concep com a punt de trobada d'activitats culturals i dinamitzador de les organitzades per la institució, amb l'objectiu d'obrir-les a la ciutadania. Així mateix, actua com a intermediari i focus difusor dins la Universitat de les iniciatives que van sorgint.
- Incentivar l'ús dels recursos digitals a través de diverses activitats de difusió i promoció.
- Intensificar l'ús de les xarxes socials com a eina de comunicació amb els usuaris.
- Difusió de serveis, informació i activitats des de la xarxa social Twitter, amb més d'un miler de tuits i 928 seguidors.
- Publicació a la web del CRAI de 85 notícies sobre activitats, exposicions, recursos d'informació i serveis.
- Promoció del CRAI a Google a través de Bib@prop, una aplicació gratuïta que permet localitzar la biblioteca o sala d'estudi més propera. Actualment, ja es poden geolocalitzar 420 espais, entre biblioteques públiques, universitàries i sales d'estudi d'arreu de Catalunya. A més, ofereix en temps real informació sobre els horaris i les condicions d'accés a les instal·lacions.
- Participació en les Jornades de Portes Obertes fomentant la captació de futurs estudiants. El curs 2017-2018 es van organitzar 110 sessions a les quals hi van assistir 2.447 persones.
- Participació en les jornades d'acollida d'estudiants de nou accés. Es van organitzar 39 sessions a les quals van assistir 1.575 estudiants de nou ingressats.

Qualitat i Reconeixement

El CRAI de la URV persegueix l'excel·lència del servei i treballa compromès amb la qualitat. Això li ha permès obtenir diversos reconeixements:

- Obtenció per cinquè any consecutiu de la certificació ISO de tots els processos del CRAI segons la nova norma ISO 9001:2015. Aquesta certificació forma part de la política de qualitat de la URV i té com a objectiu bàsic la millora contínua del servei que ofereix a la comunitat universitària.
- L'any 2017 el CRAI de la URV s'ha situat en el setè lloc al rànquing SECABA de les biblioteques universitàries espanyoles i ocupa el segon lloc entre les universitats catalanes. Aquesta classificació mesura l'eficiència de cadascuna de les biblioteques universitàries de l'Estat espanyol, analitzant indicadors de despeses i de resultats basats en l'ús i el préstec dels recursos d'informació.
- Bons resultats i menció especial del CRAI als informes d'acreditació de diferents ensenyaments.
- Alt nivell de satisfacció dels usuaris que es constaten als resultats de les enquestes de satisfacció. El compromís amb la universitat de les persones que treballen al CRAI i la seva voluntat de servei permet assolir un nivell alt de satisfacció dels usuaris envers els serveis oferts. La mitjana global de satisfacció a la darrera enquesta que s'ha passat al PDI està entorn a 9 en la majoria dels aspectes.

El CRAI es continua alineant amb la missió i els objectius institucionals, comunicant de manera efectiva el valor que, com a servei, aporta a l'hora de millorar els resultats acadèmics dels estudiants i la producció científica dels investigadors.

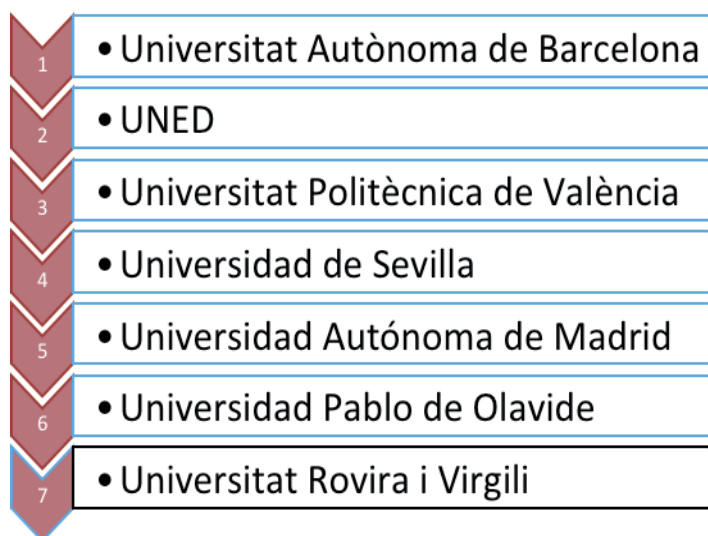


Figura 5. Rànquing SECABA de biblioteques universitàries espanyoles. Dades 2017



Dades anuals corresponents al Centre de Recursos per a l'Aprenentatge i la Investigació (CRAI)

Rev.: 00

Data: 19/03/2015

UNIVERSITAT ROVIRA I VIRGILI

Dades a: 31/12/2017	Campus i seus de la URV										
	CRAI campus Bellissens (1)	CRAI campus Catalunya	CRAI campus Sescelades	CRAI campus Terres de l'Ebre	CRAI campus Vila-seca	CRAI Medicina i Ciències de la Salut i Unitats Docents (1)			CRAI Seu Baix Penedès	Altres (2)	Suma/mitjana (Valor màxim)
						Biblioteca de la Unitat Docent de l'Hospital Universitari Sant Joan de Reus	CRAI Medicina i Ciències de la Salut	Biblioteca de la Unitat Docent de l'Hospital Universitari Joan XXIII de Tarragona			
Satisfacció dels usuaris amb el CRAI											
Satisfacció general dels usuaris amb el CRAI (3, 4)	7,78 / 8,91	7,71 / 8,93	8,14 / 8,85	8,15 / 8,69	7,96 / 9,28		8,01 / 8,80		8,21 / 8,42		7,96 / 8,84
Satisfacció general dels usuaris amb el personal del CRAI (3, 4)	8,53 / 9,30	8,25 / 9,12	8,36 / 9,07	8,51 / 9,03	8,48 / 9,56		8,77 / 9,48		8,62 / 9,31		8,40 / 9,27
Satisfacció general dels usuaris amb les instal·lacions i els equipaments del CRAI (3, 4)	7,34 / 8,19	6,94 / 8,44	7,64 / 8,89	7,88 / 9,08	7,08 / 9,57		7,39 / 8,59		8,18 / 8,65		7,41 / 8,77
Satisfacció general dels usuaris amb els recursos documentals del CRAI (3, 4)	7,75 / 8,67	7,31 / 8,20	7,79 / 8,62	8,14 / 8,80	7,70 / 9,20		8,15 / 8,77		7,44 / 7,85		7,71 / 8,59
Satisfacció general dels usuaris amb els serveis del CRAI (3, 4)	7,88 / 8,56	7,82 / 8,84	7,95 / 8,95	8,29 / 8,88	7,99 / 9,41		8,10 / 8,79		7,68 / 8,41		7,94 / 8,83
Satisfacció de l'usuari amb els cursos de competències informacionals del CRAI (3, 4)	8,81 / 8,42	8,17 / 8,67	8,61 / 8,78	8,62 / 9,17	8,22 / 9,29		nd / 9,00		nd / 8,67		8,40 / 8,86
Valoració de la utilitat dels grups de conversa en anglès per als usuaris (3, 4)	7,80 / 8,64	7,67 / 8,87	8,01 / 9,14	8,07 / 8,56	7,88 / 9,50		7,90 / 8,77		7,09 / 8,38		7,84 / 8,84
Satisfacció amb els serveis que es reben de la Factoria (3, 4)	7,88 / 8,58	7,90 / 8,88	7,89 / 9,03	8,43 / 8,83	8,10 / 9,56		8,18 / 8,59		7,63 / 8,50		8,00 / 8,85
Satisfacció del PDI amb la formació PROFID (3, 4)	nd / 8,60	nd / 8,87	nd / 9,01	nd / 9,06	nd / 9,42		nd / 9,09		nd / 8,88		nd / 8,99
Ús del CRAI											
Presencial											
Dies d'obertura per any (5)	215	261	217	215	216	199	259	250	210		227 (261)
Hores d'obertura CRAI per any (5)	2.655	3.202	2.680	2.655	2.304	1.358	3.177	3.046	1.840		2.546 (3.202)
Nombre d'accessos d'usuaris al CRAI per any	85.439	290.101	285.169	67.609	27.344	8.473	120.760	47.326	27.125		959.346
Nombre mitjà d'accessos diaris al CRAI de campus	397	1.111	1.314	314	127	43	466	189	129		4.091
Nombre d'accessos per usuari potencial del campus i any (6)	45	73	48	78	59		66		70		63

Dades a: 31/12/2017	Campus i seus de la URV										
	CRAI campus Bellissens (1)	CRAI campus Catalunya	CRAI campus Sescelades	CRAI campus Terres de l'Ebre	CRAI campus Vila-seca	CRAI Medicina i Ciències de la Salut i Unitats Docents (1)			CRAI Seu Baix Penedès	Altres (2)	Suma/mitjana (Valor màxim)
Biblioteca de la Unitat Docent de l'Hospital Universitari Sant Joan de Reus						CRAI Medicina i Ciències de la Salut	Biblioteca de la Unitat Docent de l'Hospital Universitari Joan XXIII de Tarragona				
Virtual											
Nombre de pàgines vistes del web											734.994
Nombre de consultes virtuals al CRAI											434
Nombre de descàrregues de material d'autoaprenentatge (guies i tutorials)											24.942
Nombre de sessions realitzades al repositori institucional											5.154
Fons documental											
Nombre total de exemplars en el catàleg bibliogràfic (14)	69.136	233.326	146.575	20.756	24.154		19.980	3.516	7.691	168.350	693.484
Nombre de monografies en paper (exemplars) (14)	61.090	220.676	128.401	18.250	16.854		17.489	2.717	7.033	179.819	652.329
Nombre de publicacions periòdiques en paper que es reben actualment per compra	38	270	85	18	49		9	12	1		482
Nombre de publicacions periòdiques electròniques a les quals s'accedeix des del catàleg bibliogràfic											15.017
Nombre de títols de publicacions electròniques accessibles des de l'eina ejournals2.0											67.408
Nombre de monografies electròniques a les quals s'accedeix des del catàleg bibliogràfic											20.077
Nombre de títols de monografies electròniques accessibles des de l'eina ebooks2.0											75.568
Nombre de bases de dades a les quals s'accedeix des del catàleg bibliogràfic											248

Dades a: 31/12/2017	Campus i seus de la URV										
	CRAI campus Bellissens (1)	CRAI campus Catalunya	CRAI campus Sescelades	CRAI campus Terres de l'Ebre	CRAI campus Vila-seca	CRAI Medicina i Ciències de la Salut i Unitats Docents (1)			CRAI Seu Baix Penedès	Altres (2)	Suma/mitjana (Valor màxim)
Biblioteca de la Unitat Docent de l'Hospital Universitari Sant Joan de Reus						CRAI Medicina i Ciències de la Salut	Biblioteca de la Unitat Docent de l'Hospital Universitari Joan XXIII de Tarragona				
Serveis											
Préstec (7)											
Nombre de préstecs de documents de la URV per any	17.685	56.496	48.670	11.134	6.975	1.196	10.133	441	2.564	1.369	156.663
Nombre de documents de la URV prestats per usuari potencial del campus i any (6)	9,23	14,19	8,28	12,81	15,13		5,53		6,59		9,43
Nombre de préstecs de documents de la URV a la comunitat universitària per any											148.098
Nombre de documents sol·licitats per la URV a biblioteques que pertanyen al CSUC per any (8)											6.085
Nombre de documents sol·licitats per la URV a altres biblioteques a través de préstec interbibliotecari per any											1.233
Nombre de préstecs de documents de la URV a usuaris consorciats per any											4.320
Nombre de préstecs d'espais de treball en grup per any	2.115	7.626	6.609	1.666	751		2.238		392		21.397
Nombre de préstecs d'espais de treball en grup per estudiant potencial del campus i any (6)	1,29	2,30	1,37	2,20	1,91		1,68		1,11		1,55
Nombre de préstecs d'ordinadors portàtils per any	6.975	12.952	16.679	1.226	1.511	104	3.006	45	328		42.826
Nombre de préstecs d'ordinadors portàtils per estudiant potencial del campus i any (6)	4,25	3,90	3,46	1,62	3,84		2,26		0,93		3,10
Nombre de préstecs d'altres equipaments	2.184	1.412	5.882	2.418	491	9	659		164		13.219
Accés biblioteca digital											
Cerques o consultes a les publicacions periòdiques electròniques de pagament o amb llicència											43.304
Documents descarregats de les publicacions periòdiques electròniques de pagament o amb llicència											596.409
Cerques o consultes a les monografies electròniques de pagament o amb llicència											13.632
Documents descarregats de les monografies electròniques de pagament o amb llicència											30.399
Cerques o consultes a les bases de dades de pagament o amb llicència											196.575
Documents descarregats de les bases de dades de pagament o amb llicència											7.279

Dades a: 31/12/2017	Campus i seus de la URV										
	CRAI campus Bellissens (1)	CRAI campus Catalunya	CRAI campus Sescelades	CRAI campus Terres de l'Ebre	CRAI campus Vila-seca	CRAI Medicina i Ciències de la Salut i Unitats Docents (1)			CRAI Seu Baix Penedès	Altres (2)	Suma/mitjana (Valor màxim)
Biblioteca de la Unitat Docent de l'Hospital Universitari Sant Joan de Reus						CRAI Medicina i Ciències de la Salut	Biblioteca de la Unitat Docent de l'Hospital Universitari Joan XXIII de Tarragona				
Accions de suport a la formació											
Nombre d'assistents per curs acadèmic al suport realitzat pel CRAI en la competència CT2/ C3 (Gestionar la informació i el coneixement mitjançant l'ús eficient de les TIC) (9)	85	1.470	248	202	51		36		345		2.437
Nombre d'assistents al suport realitzat pel CRAI en la competència CT2/C3 per estudiant potencial de grau i curs acadèmic (9)	0,05	0,50	0,06	0,27	0,14		0,03		0,98		0,21
Nombre de sessions per curs acadèmic al suport realitzat pel CRAI en la competència CT2/ C3 (Gestionar la informació i el coneixement mitjançant l'ús eficient de les TIC) (9)	4	63	13	11	4		10		10		115
Nombre d'assistents per curs acadèmic als cursos de recursos específics adreçats als estudiants de màster i doctorat (9)	30	84	60	0	24		0		0		198
Nombre de sessions per curs acadèmic als cursos de recursos específics adreçats als estudiants de màster i doctorat (9)	4	8	5	0	4		0		0		21
Nombre d'assistents per curs acadèmic a la formació PROFID que realitza el personal del CRAI (9, 10)	0	63	104	8	0		9		0	270	454
Nombre de sessions per curs acadèmic a la formació PROFID que realitza el personal del CRAI (9, 10)	0	6	9	2	0		1		0	26	44
Nombre d'assistents per curs acadèmic als grups de conversa en anglès (9)											616
Nombre de sessions per curs acadèmic als grups de conversa en anglès (9)											171
Nombre d'assistents per curs acadèmic a les sessions de formació de suport a la competència CT2/C2 (Gestionar la informació i el coneixement mitjançant l'ús eficient de les TIC) realitzats per la Factoria (9)											106
Nombre de sessions per curs acadèmic a les sessions de formació de suport a la competència CT2/C2 (Gestionar la informació i el coneixement mitjançant l'ús eficient de les TIC) realitzats per la Factoria (9)											6
Nombre d'assessoraments realitzats per la Factoria per any											348
Nombre d'usos autònoms de la Factoria per part de l'usuari per any											142

Dades a: 31/12/2017	Campus i seus de la URV										
	CRAI campus Bellissens (1)	CRAI campus Catalunya	CRAI campus Sescelades	CRAI campus Terres de l'Ebre	CRAI campus Vila-seca	CRAI Medicina i Ciències de la Salut i Unitats Docents (1)			CRAI Seu Baix Penedès	Altres (2)	Suma/mitjana (Valor màxim)
Biblioteca de la Unitat Docent de l'Hospital Universitari Sant Joan de Reus						CRAI Medicina i Ciències de la Salut	Biblioteca de la Unitat Docent de l'Hospital Universitari Joan XXIII de Tarragona				
Accions de promoció del CRAI											
Nombre d'assistents per curs acadèmic a les jornades d'acollida dels estudiants de nou ingrés (9)	261	462	513	177	51		223		70		1.757
Nombre de sessions per curs acadèmic a les jornades d'acollida dels estudiants de nou ingrés (9)	3	21	9	7	2		2		1		45
Nombre d'assistents per curs acadèmic a les Jornades de Portes Obertes (9)	221	627	637	105	73		96		32		1.791
Nombre de sessions per curs acadèmic a les Jornades de Portes Obertes (9)	9	32	36	4	4		7		2		94
Nombre d'assistents per curs acadèmic a les visites guiades (9)	0	751	317	206	375		0		2		1.651
Nombre de sessions per curs acadèmic a les visites guiades (9)	0	53	39	7	14		0		1		114
Espais i equipaments CRAI											
Espais											
Superfície útil CRAI (m2) (11)	1.086	3.578	3.995	1.106	795	56	863	262	474	146	12.361
Superfície útil CRAI (m2) per usuari potencial del campus (6)	0,57	0,90	0,68	1,27	1,72		0,47		1,22		0,74
Superfície útil CRAI (m2) per accés diari mitjà al CRAI de campus	2,73	3,22	3,04	3,52	6,28	1,32	1,85	1,38	3,67		3,02
Seients de tipologia diversa											
Nombre total de seients	390	751	1.081	381	200	25	223	76	134		3.261
Nombre total de seients per estudiant potencial del campus (6)	0,24	0,23	0,22	0,50	0,51		0,17		0,38		0,24
Equipaments											
Nombre d'ordinadors a l'Aula d'Informàtica	0	111	102	24	11	0	15	16	8		287
Nombre d'ordinadors portàtils en préstec	22	42	40	27	28	2	15	1	12		189
Nombre d'ordinadors portàtils en préstec per estudiant potencial del campus (6)	0,01	0,01	0,01	0,04	0,07		0,01		0,03		0,01
Nombre d'espais de treball en grup	4	12	12	4	3		4		2		41
Nombre de seients en espais de treball en grup	32	84	96	24	18		24		12		290

Dades a: 31/12/2017	Campus i seus de la URV										
	CRAI campus Bellissens (1)	CRAI campus Catalunya	CRAI campus Sescelades	CRAI campus Terres de l'Ebre	CRAI campus Vila-seca	CRAI Medicina i Ciències de la Salut i Unitats Docents (1)			CRAI Seu Baix Penedès	Altres (2)	Suma/mitjana (Valor màxim)
Biblioteca de la Unitat Docent de l'Hospital Universitari Sant Joan de Reus						CRAI Medicina i Ciències de la Salut	Biblioteca de la Unitat Docent de l'Hospital Universitari Joan XXIII de Tarragona				
Xarxes socials											
Seguidors del twitter del CRAI											769
Nombre d'estudiants potencials (grau). Matrícula curs 2016-17	1.590	2.937	4.064	757	372		1.292		352		11.364
Nombre d'estudiants potencials (màster i doctorat). Matrícula curs 2016-17 (12)	52	384	758	0	22		38		0		2.472
Nombre de PDI (dades a 31 de desembre de 2017)	216	459	726	95	54		459		33		2.042
Nombre de PAS (dades a 31 de desembre de 2017) (13)	57	201	332	17	13		44		4		729
(1) CRAI Campus Bellissens inclou el Centre de Documentació Europea. Alguna de les dades corresponents al CRAI Medicina i Ciències de la Salut inclouen les referents a la Biblioteca de la Unitat Docent de l'Hospital Universitari Sant Joan de Reus i la Biblioteca de la Unitat Docent de l'Hospital Universitari Joan XXIII de Tarragona. Cal tenir en compte que hi ha certes ràtios que no podem subministrar per la manca de coneixement exacte dels usuaris que assisteixen a cadascun dels tres espais.											
(2) Altres inclou les dades corresponents a la Fundació Marta Mata Garriga, Vinseum, Institut Català d'Arqueologia Clàssica, Hemeroteca Fundació Catalunya-La Pedrera, Fundació Quer Alt i Monestir de Poblet. Cal tenir en compte que s'ha inclòs tot el fons de la Biblioteca de la Unitat Docent de l'Hospital Universitari Joan XXIII de Tarragona perquè encara que no tot pertany a la URV, sí que és accessible en la seva totalitat.											
(3) S'hi inclouen, en primer lloc, les dades corresponents a l'enquesta adreçada als estudiants i, en segon lloc, les dades corresponents a l'enquesta del PDI. L'enquesta dels estudiants va dur-se a terme al curs 2014-15 i la del PDI, al curs 2017-18. L'escala de puntuació d'ambdues enquestes és 1-10. La participació corresponent a l'enquesta dels estudiants va ser del 12,9% i del 19,4% per al PDI.											
(4) Les dades de satisfacció d'usuaris corresponents al CRAI Medicina i Ciències de la Salut no es troben desagregades de les corresponents a la Biblioteca de la Unitat Docent de l'Hospital Universitari Sant Joan de Reus i les corresponents a la Biblioteca de la Unitat Docent de l'Hospital Universitari Joan XXIII de Tarragona.											
(5) Donem entre parèntesi el nombre màxim de dies i hores que l'usuari pot accedir a algun CRAI de campus.											
(6) En els càlculs per CRAI de campus no hem tingut en compte el nombre d'estudiants de doctorat, a causa de la dificultat per adjudicar aquests estudiants a cada campus.											
(7) Inclou dades de préstec i de renovacions del préstec.											
(8) CSUC: Consorci de Serveis Universitaris de Catalunya. Aquest préstec no representa cap cost per a l'usuari.											
(9) Dades corresponents al curs acadèmic 2016-17.											
(10) A Altres s'hi inclouen 106 assistents (8 sessions) corresponents a la formació realitzada per la Secció d'Organització i Millora, 60 assistents (6 sessions) corresponents a la formació de la Secció de Recursos Documentals, 65 assistents (8 sessions) corresponents a la formació de l'Espai d'Aprenentatge de Llengües i 39 assistents (4 sessions) corresponents a la formació de la Factoria (total 270 assistents i 26 sessions).											
(11) Dades facilitades pel Servei de Recursos Materials. S'hi inclou la superfície útil corresponent als serveis centrals a l'apartat Altres.											
(12) S'hi inclouen 1.218 estudiants corresponents a tots els programes de doctorat de la URV durant el curs acadèmic 2016-17.											
(13) En el valor total s'inclouen 61 persones del col·lectiu del personal d'administració i serveis que duen a terme la seva feina al Rectorat.											
(14) Les dades de la Biblioteca de la Unitat docent de l'Hospital Universitari Sant Joan de Reus es donen agregades amb les del CRAI Medicina i Ciències de la Salut.											
Elaborat per: Coordinadora d'explotació de resultats del CRAI/Cap de la Secció de Recursos Documentals/ Cap de la Secció de Serveis als Usuaris/Coordinador/Responsable del CRAI de campus				Revisat per: Coordinadora d'explotació de resultats del CRAI				Aprovat per: Cap del CRAI			