

2016

Memòria científica IISPV



IISPV

INSTITUT
D'INVESTIGACIÓ
SANITÀRIA
PERE VIRGILI

Fundació Institut
d'Investigació Sanitària
Pere Virgili 31-12-2016

© Fundació Institut d'Investigació Sanitària
Pere Virgili (IISPV), 2017
Centre d'R+D+I en Nutrició i Salut, 2a planta
Avinguda Universitat, 1
43205 Reus (Tarragona)
www.iispv.cat

ÍNDEX DE CONTINGUTS

1	Presentació	3
2	Qui és l'IISPV?	4
3	Organigrama	5
4	Àrees i grups de recerca	8
5.	Recursos Humans de l'IISPV.....	9
6.	Producció científica	10
7.	Activitat de recerca	12
8.	Propietat industrial i intel·lectual	14
9	Activitat de comunicació i formació.....	15
10.	Activitat dels grups de recerca.....	16
10.1.	Nutrició i Metabolisme	16
10.2.	Neurociències i Salut Mental.....	47
10.3.	Salut i Medi Ambient.....	50
10.4.	Altres àmbits.....	60

1 Presentació

Benvolguts amics.

Moltes gràcies a tots. Vull començar donant-vos les gràcies per tot l'esforç fet durant la anualitat que ara resumim en aquesta memòria. És important no oblidar que l'IISPV és i serà, sobre tot, la voluntat de la comunitat científica del territori en l'àmbit de la recerca biomèdica. A ningú se li escapa que hem viscut una època de transitorietat i dubtes que al final, ha fet que entre tots féssim un IISPV més fort i consolidat, amb una projecció de futur molt clara, tan pel que fa al nostre territori, com a nivell nacional e internacional. Queda encara molt camí per recórrer si volem tenir un Institut competitiu, i no són poques les amenaces que ens envolten, però també tenim oportunitats que de ben segur sabrem aprofitar.

El nostre Institut, ha tret molt de profit en el treball en xarxa, de fet, es l'únic Institut d'Investigació Sanitària que no disposa d'una seu única pròpia i aprofita les estructures dels diferents partners que hi formen part per rendibilitzar la recerca que es du a terme. Aquesta forma de treballar, sens dubte cal potenciar-la, però també cal plantejar nous escenaris de futur, a on la modernització de les pròpies estructures de recerca, la potenciació d'unitats d'assajos clínics i estudis funcionals i la racionalització de recursos envers altres Instituts e institucions ens permetin fer un salt qualitatiu arribant a llocs a on sense una massa crítica suficient, ens seria molt complicat assolir. Cal el compromís ferm de tots per treballar plegats a tots els nivells; científic, administratiu e institucional, si volem que el IISPV sigui de veritat un element transformador de la nostra societat amb una clara repercussió final sobre la millora en la qualitat de vida de les persones que ens envolten. No voldria acabar sense agrair la feina feta sense defallir dels investigadors que formen part del IISPV. Totes i cadascuna de les persones vinculades a la recerca del Institut son importants per aconseguir la taxa d'èxit que ara presentem. Una tasca poc reconeguda i mal remunerada en moltes ocasions, però essencial per a qualsevol societat que es consideri avançada i desenvolupada. Estic segur que entre tots posarem al lloc que toca la recerca biomèdica al territori.

Gràcies de tot cor.

Dr. Joan Josep Vendrell
Director

2 Qui és l'IISPV?

La Fundació Institut d'Investigació Sanitària Pere Virgili (IISPV) promou, desenvolupa, transfereix, gestiona i fa difusió de la recerca, el coneixement científic i tecnològic en l'àmbit de les ciències de la vida i de la salut del Camp de Tarragona i les Terres de l'Ebre. L'IISPV gestiona l'activitat de recerca sanitària i biomèdica de les institucions següents: ICS Camp de Tarragona (Hospital Universitari de Tarragona Joan XXIII i Atenció Primària del Camp de Tarragona), ICS Terres de l'Ebre (Hospital de Tortosa Verge de la Cinta, Atenció Primària Terres de l'Ebre), Grup SAGESSA, Grup Pere Mata i la Universitat Rovira i Virgili.

Missió:

La missió de l'IISPV és gestionar de forma eficient els recursos propis i aliens i donar el millor servei a l'abast de les seves possibilitats als professionals de la Salut, per a que mitjançant la promoció, la consolidació i la translació de la recerca en l'àmbit biosanitari es millori la salut i el benestar de la població.

Visió:

L'IISPV ha de ser un centre de referència nacional i internacional en recerca i translació biomèdica, al servei de la població i com a instrument dels centres de salut de l'àmbit que li és propi.

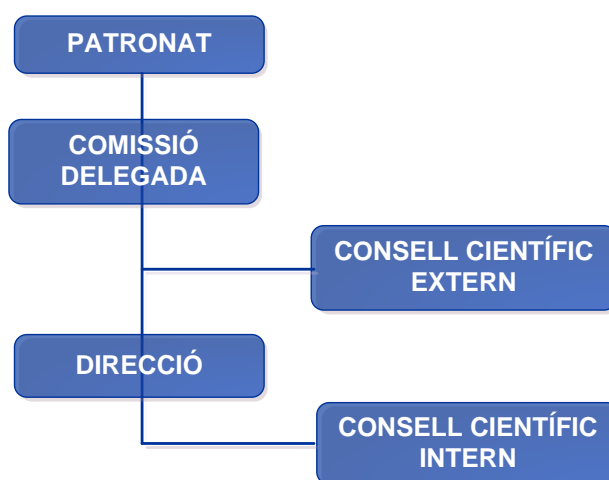


3 Organigrama

Òrgans de govern i de gestió

D'acord amb el que es detalla en els Estatuts vigents de l'IISPV (aprovats en sessió del Patronat 4/12 del 12 de desembre de 2012), l'Institut s'organitza en òrgans de govern i consultius, en els mateixos Estatuts s'hi detallen les seves funcions. Dita estructura es defineix en la figura 1 següent:

Figura 1. Composició dels òrgans de govern i els òrgans consultius de l'IISPV.



Àrea Científica

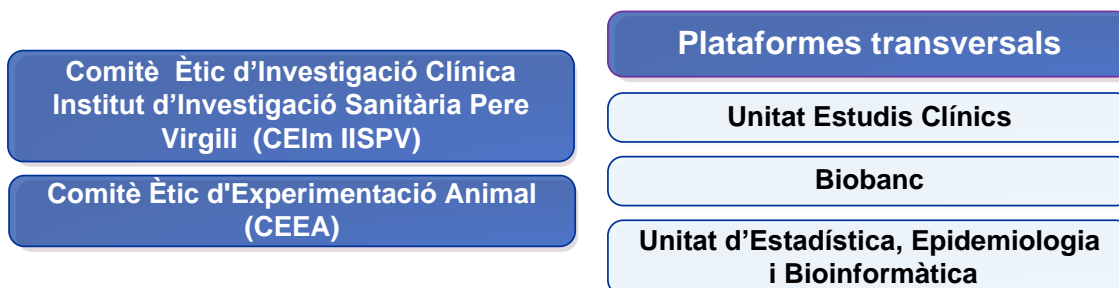
La recerca de l'IISPV disposa de eines transversals com són el CEIC (Comitè Ètic d'investigació Clínica) i diverses plataformes transversals de suport a la recerca¹ que es mostren a la figura 2.

En data 1 d'agost 2016 l'IISPV posa a disposició de tota la Comunitat Científica el nou Comitè Ètic d'Investigació Clínica Institut d'Investigació Sanitària Pere Virgili (CEIm IISPV²). És l'estructura encarregada de realitzar l'activitat que durant tants anys i amb tant dedicació han realitzat els CEICs de l'Hospital Universitari de Tarragona Joan XXIII i de l'Hospital Universitari de Sant Joan de Reus.

¹ Més informació: http://www.iispv.cat/plataformes_de_suport/index.html

² Més informació: <http://www.iispv.cat/recerca/comites-etics/comite-iispv.html>

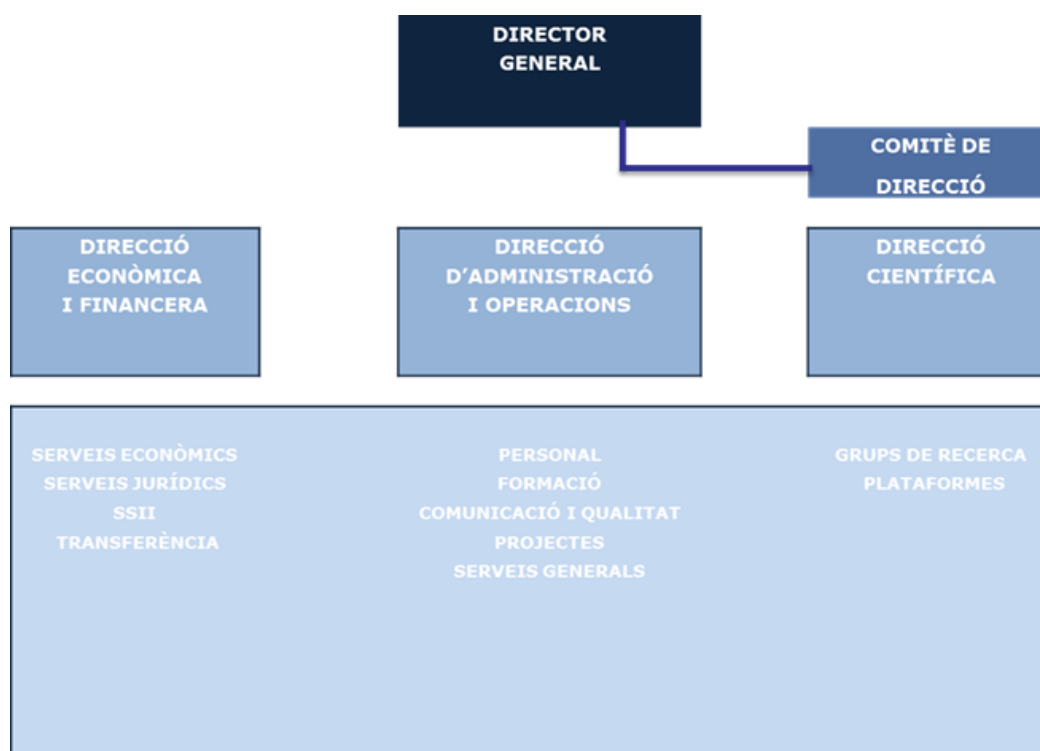
Figura 2. Estructura de recerca de l'IISPV (Comitès Ètics d'Investigació Clínica i Plataformes).



Estructura de gestió

L'estructura de gestió de l'IISPV durant aquest 2016 s'ha organitzat de la manera següent:

Figura 3. Organigrama de l'IISPV.



Director

Dr. Joan Josep Vendrell Ortega

Direcció Econòmica i Financera - Gerència

David Martín Frígols

Direcció d'Administració i Operacions

Elisabet Galve Aixa

Innovació, Comunicació i Gestió de la Qualitat

Maria Jose Guilera Morilla

Projectes internacionals

Mar Baiget Arnau

Projectes R+D+i

Neus Rodríguez Nogales

Meritxell Torres Paisal

Gestió Econòmica

Elisabet Serralvo

Anna Vilà Tàpias

Personal i Formació

Rebeca Bueno Palomares

Marta Valls

4 Àrees i grups de recerca

L'IISPV és competitiu en els àmbits estratègics de recerca següents:

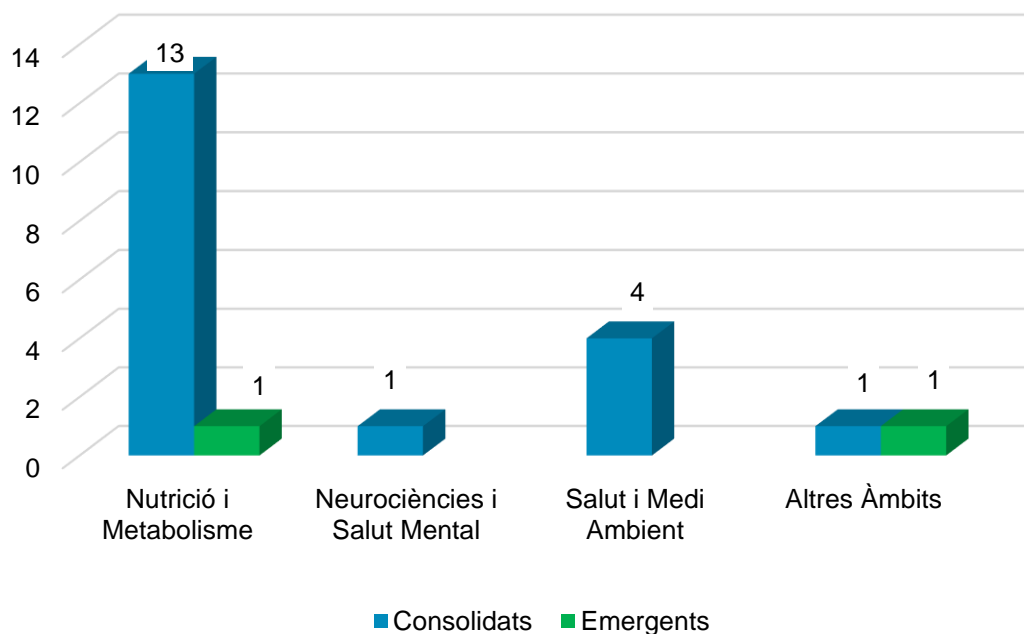
- **Nutrició i Metabolisme:** Actualment l'Institut compta amb grups líders en l'àmbit de la diabetis i obesitat, alteracions lipídiques, etc.
- **Neurociències i Salut Mental:** Centrat en l'estudi dels determinants genètics de diverses malalties psiquiàtriques i del dolor.
- **Salut i Medi ambient:** Aquest àmbit acull a diversos grups que treballen en l'impacte de diversos components del medi ambient (tòxics, microorganismes) sobre la salut de les persones.

Durant 2016 l'IISPV ha estat treballant en el nou mapa de grups, així com la nova distribució dels àmbits estratègics de recerca.

L'IISPV compta amb 21 grups de recerca entre consolidats i emergents.

En el gràfic següent es mostra la distribució dels grups de recerca, per àmbit estratègic.

Gràfic 1. Distribució dels grups de recerca, emergents i consolidats, per àmbit estratègic.



5. Recursos Humans de l'IISPV

L'IISPV està format per més de 280 persones entre investigadors adscrits i associat, personal en formació i tècnics de suport a al recerca. L'IISPV ha tingut relació contractual amb 105 persones durant l'any 2016, el 79,05% de les quals són dones; també han participat 6 becaris.

L'Institut durant aquest 2016 ha treballat i aprovat els nous programes d'investigador adscrit i associats.

Durant 2016 l'IISPV ha estat treballant amb el desenvolupament del Pla d'Acció HR Excellence.

Aquest reconeixement demostra que l'IISPV fa seus els principis generals de la Carta Europea de l'Investigador i el Codi de Conducta per a la Contractació d'Investigadors (Carta i Codi), i dona ple suport al seu compromís en la millora de les polítiques i procediments interns. Aquesta acreditació d'excel·lència és una oportunitat per establir una estratègia de recursos humans global, així com millors pràctiques internes i aconseguir visibilitat internacional.

6. Producció científica

Un objectiu estratègic de l'IISPV és millorar el posicionament dels àmbits estratègics i grups de recerca i del mateix Institut en els mapes bibliomètrics nacionals i internacionals, incrementant la qualitat alhora que la quantitat de la ciència (i, per tant, dels documents científics) produïda. Això ha d'anar acompanyat d'una progressiva transformació de la recerca en una activitat diferenciada, especialitzada i profundament professionalitzada.

Publicacions indexades amb factor d'impacte

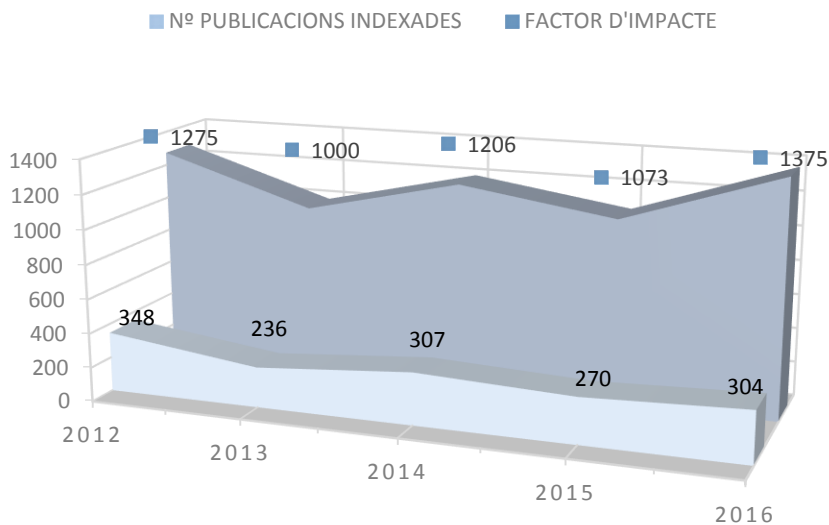
Pel que fa a la producció científica, el nombre de publicacions totals indexades en el *Journal Citation Reports* ha estat de 304 durant el 2016. El factor d'impacte acumulat és de 1.375 punts, amb una mitja de 4,53 punts per publicació, tal i com es detalla en la taula següent:

Taula 1. Producció científica 2016.

Publicacions indexades	304
Factor d'impacte acumulat	1.375
Factor d'impacte mitjà	4,53

El gràfic següent mostra l'evolució dels últims 5 anys d'increment del factor d'impacte total i el nombre de publicacions indexades.

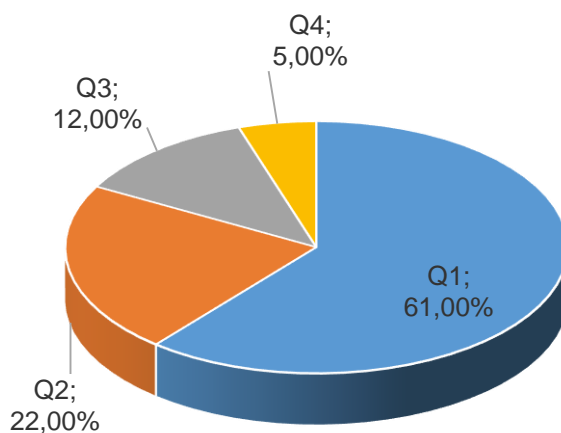
El gràfic 2. Evolució dels últims 5 anys de factor d'impacte i publicacions indexades.



Distribució de les publicacions per quartils

La distribució de les publicacions indexades per quartils se'n deriva que més del 61% d'aquestes es situen en el primer quartil i el 22%, en el segon quartil, fet que ens diu que la recerca que es publica és d'excel·lència, destacar que el 23% es situen en el primer decil.

Gràfic 3. Distribució de les publicacions indexades per quartils.



Tesis doctorals

Durant aquest 2016 s'han defensat un total de 41 tesis doctorals, distribuïdes per àmbit estratègic de la manera següent:

Taula 3. Tesis defensades per àmbit estratègic de recerca.

Àmbit de recerca	Núm. total de Tesis
Nutrició i Metabolisme	31
Neurociència	3
Salut i Medi Ambient	5
Altres Àmbits	2

7. Activitat de recerca

Projectes, contractes i convenis gestionats

Durant 2016, el nombre de projectes actius de recerca competitiu ha estat de 54 i 28 ajuts competitiu per a recursos humans (taula 6). El nombre de convenis i contractes d'R+D+i gestionats és de 10.

Taula 4. Activitat de recerca en nombre de projectes.

Activitat de recerca	Núm.
Projectes de recerca competitiu	54
FIS ISCII	25
MINECO (AGL, Consolider, SAF, ICARO)	4
MARATÓ	2
Centres d'investigació biomèdica en xarxa (CIBER)	3
Xarxes temàtiques d'investigació cooperativa (RETICS) i Plataformes	3
SGR (AGAUR)	7
EUROPA H2020 / Internacional	3
Altres Projectes	7
Convenis i contractes d'R+D+i	10
Assaigs Clínics gestionats	132
Assaigs clínics iniciats 2016	40

La gestió d'assaigs clínics, durant 2016, ha estat de 132, dels quals 40 són nous contractes.

L'IISPV i les Institucions constituents, fomenten la col·laboració dels grups de recerca amb grups d'altres centres a través de la participació en xarxes temàtiques. En la mateixa taula 4 se'n deriva que hi ha 7 grups de recerca que pertanyen a xarxes temàtiques d'investigació cooperativa (RETICS) i plataformes i a centres d'investigació biomèdica en xarxa (CIBER).

Pel que fa a l'import gestionat, durant 2016 per l'IISPV, de projectes de recerca públics competitiu i no competitiu és de 2.405.696,00 Euros, tal i com pot veure's en la taula 5. El finançament per la contractació d'investigadors de diferents programes competitiu d'organismes oficials, els quals es detallen en la taula 6 (l'listat obtinguts d'ajuts per a recursos humans per carrera investigadora).

Taula 5. Finançament gestionat per l'IISPV durant 2016.

CONCEPTE	2016
Ajuts competitiu	1.320.269
Ajuts competitiu Europeus -Internacionals	71.878
Convenis i contractes d'R+D+I	846.105
Donacions / Patrocinis	167.444
<i>Total gestionat</i>	2.405.696

Durant aquest 2016 s'han rebut 26 donacions les quals han permès poder desenvolupar activitats de recerca i formació dels grups de recerca de l'IISPV.

Taula 6. Nombre d'ajuts públics competitiu per a Recursos Humans gestionats durant 2016 per carrera investigadora.

Projectes competitiu de RRHH	2016
Programa d'estabilització	1
Intensificació	2
Miguel Servet	1
Marie Curie	1
Ramon y Cajal	2
Juan de la Cierva	1
Sara Borrell	2
Predocoral ISCIII	2
FI AGAUR	4
Técnico de apoyo (MINECO)	1
Empleo Joven (MINECO)	4
Ajuts SOC	7
<i>Total</i>	28

8. Propietat industrial i intel·lectual

Durant aquest 2016 l'IISPV ha sol·licitat una patent a l'Oficina Espanyola de Patents i Marques i ha gestionat la protecció d'un software. En la taula 7 es detallen els indicadors de resultats.

Taula 7. Indicadors de resultats de la gestió de la propietat industrial i intel·lectual.

Indicadors de resultats	2016
Detecció d'innovació – Patent copyright	2
Projectes atesos (en curs)	4
Nombre de patents nacionals i internacionals sol·licitades	1
Patents concedides	1
Expedients copyrights gestionats	2

De les activitats de difusió i promoció de la cartera tecnològica de l'IISPV en podem destacar la participació en el 5 Foro Europeo para la Ciencia, Tecnología e Innovación (Foro Transfiere) dels projectes: "Retinopatia", liderat pel Dr. Pere Romero, investigador principal del Grup de recerca en Oftalmologia de l'HUSJR i el projecte "DetecTEA, Presa de decisions del càncer", liderat per la Dra. Míriam de la Flor del Grup de recerca en ginecologia i obstetrícia de l'HJ23.

L'IISPV continua la seva col·laboració amb la Plataforma de Innovación en Tecnologías Médicas y Sanitarias (Red ITEMAS) assistint a les reunions trimestrals i, en concret té una activa participació amb el "Grupo de Trabajo Fomento de la Cultura Innovadora y Detección de Oportunidades".

L'any 2016 l'IISPV inicià la seva participació com agent d'innovació a la plataforma virtual Innòbics de l'Institut Català de la Salut. La figura d'agent d'innovació és l'encarregat de disseminar, difondre, i capturar idees i projectes innovadors en el conjunt de l'organització. El projecte Innòbics, la comunitat d'innovació oberta de l'ICS, faciliten que es comparteixi el desenvolupament d'idees i projectes innovadors.

9 Activitat de comunicació i formació

Un servei bàsic per enfortir la investigació en translació, valoritzar els resultats de la recerca i les notícies de l'Institut és comunicar els seus resultats a la població, mitjançant la comunicació i els plans de difusió.

Durant el 2016 l'IISPV ha dut a terme diverses accions de comunicació:

- Ha continuat la seva activitat de difusió en les xarxes socials a través del compte de Twitter.
- L'IISPV ha emprès una campanya per fomentar les donacions, amb el lema Contribueix a fer recerca, a través del micro-mecenatge i ressaltar la importància de la col·laboració ciutadana per impulsar la recerca biomèdica.
- S'ha editat el vídeo corporatiu de l'IISPV³.
- Participació del Grup de recerca en oftalmologia de l'HUSJR en *La fira Recerca en Directe* amb el projecte "Retinopatia". La Fira és una exposició dels projectes més actuals i punters que es duen a terme a centres i instituts de recerca de Catalunya. La Fira tingué lloc al CosmoCaixa de Barcelona.
- L'IISPV va celebrar el 16 i 17 de novembre la primera edició del Retreat Científic IISPV 2016 al Parador de Tortosa. Una trobada anual científica que posa en contacte diferents investigadors de l'Institut, des d'investigadors post doctorals fins a investigadors consolidats d'àrees de recerca diferents.
- Participació de l'IISPV a la Fira de Reus amb l'estand del projecte de recerca projecte sobre el trastorn bipolar BipoGent.

En la taula següent es detalla la comparativa entre 2014 - 2016 de les accions de comunicació i sensibilització que s'han dut a terme:

Taula 8. Comparativa 2014-2016 d'accions de comunicació i sensibilització.

Concepte	2014	2015	2016
Número de vegades que els resultats de la recerca de l'Institut han aparegut als mitjans	59	85	76
Notes de premsa redactades i gestionades	29	42	29
Comunicació de jornades, seminaris, etc.	113	159	177

Durant aquest 2016 la Unitat de Formació de l'IISPV⁴ ha gestionat 19 cursos, entre jornades i seminaris (incloent cursos acreditats) formant més de 450 professionals.

³ Vídeo corporatiu IISPV: <https://www.youtube.com/watch?v=hnsCxj7KmR8>

⁴ Unitat de Formació: <http://www.iispv.cat/formacio>

10. Activitat dels grups de recerca

10.1. Nutrició i Metabolisme

UNITAT DE NUTRICIÓ HUMANA: PREVENCIÓ I EPIGENÈTICA

Responsables

Jordi Salas-Salvadó
jordi.salas@urv.cat

Mònica Bulló Bonet
monica.bullo@urv.cat



Equip Investigador

Investigadors Postdoctorals

Nancy Babio Sánchez
Silvia Canudas Puig
Andrés Díaz López
Joan Fernández-Ballart
Pablo Hernández Alonso
Michelle Murphy
Christopher Papandreou
Albert Salas-Huetos

Pol Solé Navais

Investigadors Predoctorals

Laura Barrubés Piñol
Nerea Becerra-Tomás
Lucía Camacho-Barcia
Jose M Colomina Muela
Cintia Sofia Ferreira Pego
Jesús F García-Gavilán

Simona Giardina
 Júlia Haro Barceló
 Guillermo Mena-Sánchez
 Gemma Ornos Martín
 Núria Rosique-Esteban

Tècnics

Núria Arnau Amado

Santiago Domínguez Fernández
 Marta Gil Segura
 Glòria Mestres-Pedret
 Rocío Moraleda Castillo
 Carles Munne-Cuevas
 Aida Pérez-Castillo
 Susana Segura Benigno
 Samhira Shig

PRODUCCIÓ CIENTÍFICA

ANY	I.F.	TOTAL	1Q	2Q
2014	281.41	51	34	7
2015	204.65	44	31	6
2016	204.05	49	32	13

OBJECTIUS

- Estudiar els determinants clàssics, nutricionals i bioquímics de la incidència de diabetis tipus 2 y la síndrome metabòlica en la cohort de l'estudi PREDIMED.
- Avaluar l'efecte del consum de fruits secs sobre la inflamació i el metabolisme de la glucosa.
- Coordinació de l'estudi multicèntric PREDIMED-plus arreu de l'Estat Espanyol en pacients amb sobrepès/obesitat i síndrome metabòlica.
- Avaluar l'efecte de la càrrega glucèmia de la dieta sobre l'adipositat, la inflamació i la resistència a la insulina així com els mecanismes tissulars implicats.
- Estudiar la prevalença de la síndrome metabòlica a l'Amèrica Llatina i els seus determinants ambientals.
- Avaluar l'efecte de la sacietat sobre la pèrdua i el manteniment del pes corporal.
- Investigar les interaccions entre els folats, vitamines del grup B i gens implicats en el metabolisme monocarbonat sobre la regulació del metabolisme dels folats, cobalamina i homocisteïna ("Folate-mediated one carbon metabolism").
- Estudiar la relació entre el metabolisme monocarbonat prenatal i la programació de salut i desenvolupament del nen:
- Investigar les interaccions entre els folats, vitamines del grup B i gens implicats en el metabolisme monocarbonat sobre la regulació de la xarxa metabòlica i la regulació epigenètica de gens implicats en salut i desenvolupament
- Investigar la relació entre les interaccions nutrient-genètics maternes i paternes sobre la funció placentària i l'evolució de l'embaràs.

LINIES DE RECERCA

- Epidemiologia i salut pública en relació a la nutrició o a les malalties de la nutrició.
- Estudis d'intervenció per a conèixer l'efecte de la dieta o dels constituents de la dieta sobre la salut o la malaltia i els mecanismes implicats.
- Estudi de la relació entre l'obesitat, la inflamació y les diferents comorbilitats associades a l'obesitat.
- Estudi del metabolisme energètic en l'obesitat.
- Efecte de la dieta sobre el metabolisme mitjançant tècniques òmiques (metabolòmica, transcriptòmica i metagenòmica)
- Efecte de les interaccions de la genètica i la nutrició sobre la salut en la població.
- Identificació de nous biomarcadors per a identificar estratègies de prevenció primària i secundària de malalties cròniques.
- Paper de les interaccions nutrient-gen-metabòlic en la programació intrauterina del desenvolupament i salut infantil.

PROJECTES DE RECERCA ACTIUS NACIONALS I INTERNACIONALS

EFFECTO DE UNA DIETA MEDITERRÁNEA HIPOCALÓRICA Y PROMOCIÓN DE LA ACTIVIDAD FÍSICA EN PREVENCIÓN PRIMARIA CARDIOVASCULAR. ESTUDIO PILOTO SOBRE MARCADORES INTERMEDIOS. PROYECTO COORDINADO.

Instituto de Salud Carlos III (ISCIII) - PI13/00462

Investigador Coordinador: Jordi Salas-Salvadó

Període d'execució: 2014-2016

UNDERSTANDING OBESITY (OB), METABOLIC SÍNDROME (METS), TYPE 2 DIABETES (T2DM) AND FATTY LIVER DISEASE (FL): A MULTIDISCIPLINARY APPROACH

Instituto de Salud Carlos III (ISCIII) CIBER - PIE14/00031

Investigador Coordinador: D. José María Mato de la Paz

Investigador principal Grupo Asociat: Jordi Salas-Salvadó

Període d'execució: 2015-2017

NOVEL PREDICTORS OF CORONARY HEART DISEASE: ENDOTHELIAL MICROPARTICLES, HDL FUNCTIONALITY, AND FATTY ACID COMPOSITION OF CELL MEMBRANES [NOUS PREDICTORS DE LA CARDIOPATIA CORONÀRIA: MICROPARTÍCULES ENDOTELIALS CIRCULANTS, FUNCIONALITAT DE LES PARTÍCULES D'HDL I COMPOSICIÓ EN ÀCIDIS GRASSOS DE LES MEMBRANES CEL·LULARS]

Fundació "La Marató de TV3" - 294/C/2015

Investigador Coordinador: Ramon Estruch Riba (Universitat de Barcelona)

Investigador principal Grupo Asociat: Jordi Salas-Salvadó

Període d'execució: 2015-2016

IMPLEMENTACIÓN Y EVALUACIÓN DE UNA INTERVENCIÓN INTENSIVA SOBRE LA ACTIVIDAD FÍSICA MEDIANTE MÉTODOS SUBJETIVOS Y OBJETIVOS EN EL CONTEXTO DEL ESTUDIO PREDIMED-PLUS.

Proyectos Cohortes CIBER

Investigador Principal: Jordi Salas-Salvadó
Període d'execució: 2016-2017

PREDIMED-PLUS: EFECTO DE UNA DIETA MEDITERRÁNEA HIPOCALÓRICA Y PROMOCIÓN DE LA ACTIVIDAD FÍSICA EN LA PREVENCIÓN PRIMARIA CARDIOVASCULAR. ESTUDIO PILOTO SOBRE MARCADORES INTERMEDIOS Y LA CALIDAD DE VIDA.

Recercaixa - 2013ACUP00194

Investigador Coordinador: Jordi Salas-Salvadó

Període d'execució: 2014-2016

METABOLIMIC BIOMARKERS ASSOCIATED TO DIABETES. EFFECT OF FOOD METABOLOME AS INICATOR OF ADHERENCE TO THE MEDITERRANEAN DIET

Acadèmia de Ciències Mèdiques de Catalunya i Balears - FBG/308284

Investigador principal: Mireia Urpí Sardà

Investigador principal Grupo Asociat: Jordi Salas-Salvadó

Durada: 2015-2016

EFFECT OF NUT CONSUMPTION ON SEMEN QUALITY AND FUNCTIONALITY IN A COHORT OF HEALTH MALES.

International Nut and Dried Fruit

Investigador principal: Mònica Bulló Bonet

Període d'execució: 2015-2016

UN ESTUDIO DEL VÍNCULO ENTRE EL METABOLISMO MONOCARBONADO IN ÚTERO Y DESARROLLO Y SALUD EN EL NIÑO DE 7,5-8 AÑOS.

Instituto de Salud Carlos III (ISCIII) - PI13/00250

Investigador Principal: Michelle Murphy

Període d'execució: 2014-2018

DIETARY INTERVENTIONS, METABOLITES, AND RISK OF TYPE 2 DIABETES.

US National Health Institute (USA) - 1R01DK102896-01

Investigador Coordinador: Frank Hu (Harvard University, USA)

Investigador principal Grupo Asociat: Jordi Salas-Salvadó

Període d'execució: 2014-2018

SATIETY CONTROL THROUGH FOOD STRUCTURES MADE BY NOVEL PROCESSING (SATIN).

European Comisión, Research Directorate . General Programme FP7

Cooperation Work Programme: Food, Agriculture and Fisheries and Biotechnologies

Call Identifier: FP7-KBBE-2011-5 - Proposal No: 289800 SATIN (Satiety Innovation)

SATIN Project Coordinator: Dr. Jason Halford, University of Liverpool (UK)

Investigador principal de Grup: Work package V: Dra. Mònica Bulló Bonet

Període d'execució: 2011-2016

GRUP DE RECERCA EN DIABETES I MALALTIES METABÒLIQUES ASOCIADES

Responsables

Joan Josep Vendrell Ortega
jvortega2002@gmail.com

Sònia Fernández-Veledo
sonia.fernandez@iispv.cat



Equip investigador

Investigadors Clínics:

Ana Megia Colet
Laia Martínez Guasch
Theodora Michalopoulou Atevras
Silvia Daniela Năf Cortés
Immaculada Simon Muela
Esther Solano Fraile
Roxana Zavala Arauco

Investigadors Post-doctorals:

Enrique Calvo Manso
Victòria Ceperuelo Mallafré
Miriam Ejarque Carbó
Elsa Maymó Masip
Carolina Serena Perelló

Ana da Silva Madeira
M^a del Mar Rodríguez Peña

Investigadors Pre-doctorals:

Francisco Algaba Chueca
Noelia Keiran Fernández
Bruno Martínez Pérez
Margarida Terrón Puig

Nutricionistes:

Carme Martí Mezcua
Nuria de la Morena

Tècnics:

Cati Núñez Roa

PRODUCCIÓ CIENTÍFICA

ANY	I.F.	TOTAL	1Q	2Q
2014	47.16	11	9	2
2015	78.20	19	15	3
2016	73,28	16	12	1

OBJECTIUS

La resistència a la insulina i la diabetis tipus 2 (DT2) són conseqüències directes de la obesitat, originant un important problema de salut pública. El teixit adipós es una de les claus principals en el procés de resistència a la insulina associada a la diabetis tipus 2. No existeix un únic determinant en la disfunció del teixit adipós en el context de la obesitat la resistència a la insulina y la diabetis tipus 2, sent diversos els components que podran contribuir a las alteracions metabòliques observades en aquestes situacions patològiques. La hipòtesis central del nostre grup es basa en la disfunció primària del teixit adipós com un element clau en el desenvolupament de malalties metabòliques associades a la obesitat, y no només com una conseqüència d'aquestes patologies.

Així, combinem els estudis clínics amb la investigació bàsica per dilucidar els mecanismes moleculars implicats en la desregulació metabòlica dels adipòcits, que poden ajudar a dissenyar nous enfocaments y objectius per el tractament d'aquestes malalties metabòliques. De la mateixa manera, també s'estan portant a terme alguns estudis en pacients amb diabetis tipus 1 en el marc de l'influència dels esdeveniments inflamatoris subclínics en el procés arterioscleròtic.

El grup s'organitza en dos àrees principals d'investigació:

1. L'àrea de investigació clínica, coordinada por el Dr. Joan Josep Vendrell, es centra principalment en els aspectes clínics del maneig y les complicacions de la diabetis tipus 1 y tipus 2, la diabetis gestacional y la obesitat.
2. La investigació bàsica i traslacional coordinada per la Dra. Sonia Fernández-Veledo, es centra en els mecanismes subjacents a la progressió i la resolució dels esdeveniments de la insulino-resistència centrada en el teixit adipós.

LINIES DE RECERCA

1. Plasticitat del teixit adipós.
2. Disfunció metabòlica com un desencadenant de la disfunció del teixit adipós en l'obesitat i la diabetis mellitus tipus 2.
3. Trastorns metabòlics en el context de la diabetis gestacional (DG).
4. Teixit adipós como un sensor de un pitjor ambient inflamatori.
5. Biomarcadors de risc arterioscleròtic precoç en la diabetis tipus 1.

PROJECTES DE RECERCA ACTIUS NACIONALS I INTERNACIONALS

MECANISMOS FISIOPATOLOGICOS DEL EJE SUCCINATO/SUCNR1 EN LA OBESIDAD Y LA DIABETES TIPO II: UN ENFOQUE TRANSLACIONAL

MINECO - SAF2015-65019-R

Investigador principal: Sonia Fernandez Veledo

Període d'execució: 2016-2018

BASES MOLECULARES DE LOS DIFERENTES PERFILES INFLAMATORIOS EN OBESOS Y ENFERMOS DE CROHN: BUSQUEDA DE NUEVAS DIANAS TERAPEUTICAS

Investigador principal: Carolina Serena Perello

Instituto de Salud Carlos III - PI15/00143

Període d'execució: 2016-2018

BETATROPINA EN LA GESTACIÓN NORMAL Y EN LA DIABETES GESTACIONAL. RELACIÓN CON EL METABOLISMO LIPIDICO E HIDROCARBONADO Y CON EL CRECIMIENTO FETAL.

Instituto de Salud Carlos III - PI15/01562

Investigador principal: Ana Megia

Període d'execució: 2016-2018

ESTUDIO DEL EFECTO DE LAS INCRETINAS SOBRE LA MICROBIOTA, LA METAINFLAMACIÓN Y LA PLASTICIDAD DEL TEJIDO ADIPOSEO. ANÁLISIS PROSPECTIVO EN UNA COHORTE DE SUJETOS OBESOS TRAS INTERVENCIÓN DIETÉTICA.

Instituto de Salud Carlos III - PI14/00228

Investigador principal: Joan Vendrell Ortega

Període d'execució: 2015-2017

IDENTIFICATION OF NOVEL MODULATORS OF CHRONIC INFLAMMATION IN PREVALENT DISEASES: UNVEILING DIVERGENT MECHANISMS OF DISEASE (INFLAMES)

Investigador principal: Joan Vendrell Ortega

Instituto de Salud Carlos III - PIE14/00045

Període d'execució: 2015-2017

CENTRAL EFFECTS OF GLP2-R ACTIVATION: INSIGHTS INTO A POTENTIAL BRAIN GUT-ADIPOSE TISSUE CROSS-TALK

European Foundation for the Study of Diabetes (EFSD)

Investigador principal: Sonia Fernandez Veledo

Període d'execució: 2015-2016

UNITAT DE RECERCA EN LÍPIDS I ARTERIOSCLEROSI (URLA)

Responsable

Lluís Masana Marín
luis.masana@urv.cat



Equip investigador

Investigadors Clínics:

Daiana Ibarretxe
 Raimon Ferré
 Nuria Plana

Joan Carles Vallvé

Investigadors Pre-doctorals:

Iris Oliva
 Marina Rodríguez
 Cèlia Rodríguez

Investigadors Post-doctorals:

Josefa Girona
 Montserrat Guardiola
 Neus Martínez
 Jordi Merino
 Josep Ribalta
 Ricardo Rodríguez

Tècnics:

Mercedes Heras
 Roser Rosales
 Sílvia Solé

PRODUCCIÓ CIENTÍFICA

ANY	I.F.	TOTAL	1Q	2Q
2014	53.92	11	8	1
2015	137.29	29	21	3
2016	51.68	15	9	5

OBJECTIUS I LINEAS DE RECERCA

La recerca de la URLA s'organitza en les següents línies:

LÍNIA Hipercolesterolèmia Familiar

Estudi clínic de la Hipercolesterolèmia Familiar. Caracterització lipoproteica. Detecció precoç en nens (DECOPIN). Efectes de la intervenció sobre l'estil de vida. Marcadors bioquímics i metabòlics.

LÍNIA Transportadors d'àcids grassos, arteriosclerosi, diabetis

Estudi de les FABP's sobre el risc cardiovascular i la resistència a la insulina.

LÍNIA Miocardiopatia diabètica

Estudis de l'impacte del metabolisme lipídic *in vitro* sobre la cardiopatia diabètica. Caracterització clínic del procés.

LÍNIA Metabolisme lipídic i càncer

Estudi de l'impacte metabòlic del greix peritumoral sobre la neoplàsia.

LÍNIA Noves propietats de les lipoproteïnes

Caracterització de la càrrega lipoproteica com a factor aterogènic i dismetabòlic més enllà de les concentracions lipídiques.

LÍNIA Genètica i epigenètica de les dislipèmies i risc vascular

Estudi de les variants genètiques i epigenètiques en el context de la hiperlipèmia i l'arteriosclerosi.

LÍNIA Dislipèmia, paret vascular i malalties reumatològiques

Estudi de la interacció de la dislipèmia amb els elements de la paret vascular. Impacte de les malalties reumatològiques i autoimmunes sobre el procés inflamatori de la paret vascular.

PROJECTES DE RECERCA ACTIUS NACIONALS I INTERNACIONALS

PREVENTING PREMATURE CORONARY HEART DISEASE IN CATALONIA BY EXPANDING FAMILIAL HYPERCHOLESTEROLEMIA DIAGNOSIS

Fundació Marató TV3

Investigador principal: Lluís Masana Marin

Període d'execució: 2016-2018

CHAPERONAS LIPIDICAS CIRCULANTES Y ESTRES DEL RETICULO ENDOPLASMICO: CONEXION CLINICA Y PATOGENICA ENTRE OBESIDAD, DISLIPEMIA ATEROGENA Y DIABETES

Instituto de Salud Carlos III - PI15/00627

Investigador principal: Lluís Masana Marin

Període d'execució: 2016-2018

GRUP DE RECERCA EN CIRURGIA DE L'OBESITAT I METABÒLICA

Responsable

Daniel Del Castillo Dejardín
ddelcastillo@grupsagessa.com



Equip investigador

Investigadors Clínics:

Fàtima Sabench Pereferrer
 Santiago Blanco Blasco
 Joan Domènech Calvet
 Mercè Hernández González

Antonio Sánchez Marín
 Margarida Vives Espelta

Investigador Post-doctoral:

Alicia Molina López

PRODUCCIÓ CIENTÍFICA

ANY	I.F.	TOTAL	1Q	2Q
2014	15.90	5	3	1
2015	13.98	7	2	1
2016	14,19	6	2	2

OBJECTIUS

- El grup de recerca en cirurgia és un grup que actualment combina la recerca clínica i la recerca experimental, interactuant a la vegada amb altres grups i disciplines.
- Recerca clínica sobre la obesitat mòrbida. Cirurgia bariàtrica en humans i estudis animals: una de les línies prioritàries és la cirurgia de l'obesitat mòrbida, on som grup de referència estatal per a aquest tipus de cirurgia. La cirurgia experimental i la formació continuada en aquest camp per part dels membres de grup fan que s'estableixi un trípede sobre el qual ens podem projectar. La recerca clínica en aquest camp també s'ha vist consolidada en els últims anys

- D'altres línies com la cirurgia de la paret abdominal també es sustenten en aquestes premisses. L'objectiu del grup és mantenir-se en aquestes línies i establir-ne de noves sempre amb el suport i aval científic de la formació i aprenentatge.
- La docència per part del nostre grup és a més a més un eix fonamental del nostre treball, on la innovació docent i l'aplicació de noves estratègies docents com la simulació endoscòpia i el laboratori d'habilitats quirúrgiques representen un estímul tan per a nosaltres com per a l'alumnat.

LINIES DE RECERCA

Cirurgia de l'obesitat, resposta metabòlica clínica i experimental

PROJECTES DE RECERCA ACTIUS NACIONALS I INTERNACIONALS

ANALISIS DE LOS EFECTOS DE LA GASTRECTOMIA LINEAL LAPAROSCOPIA, CON Y SIN PRESERVACION ANTRAL, SOBRE LA FISIOLOGIA GASTRICA Y LA RESPUESTA METABOLICA: ESTUDIO RANDOMIZADO

Instituto de Salud Carlos III - PI11/02332

Investigador principal: Daniel Del Castillo Dejardin

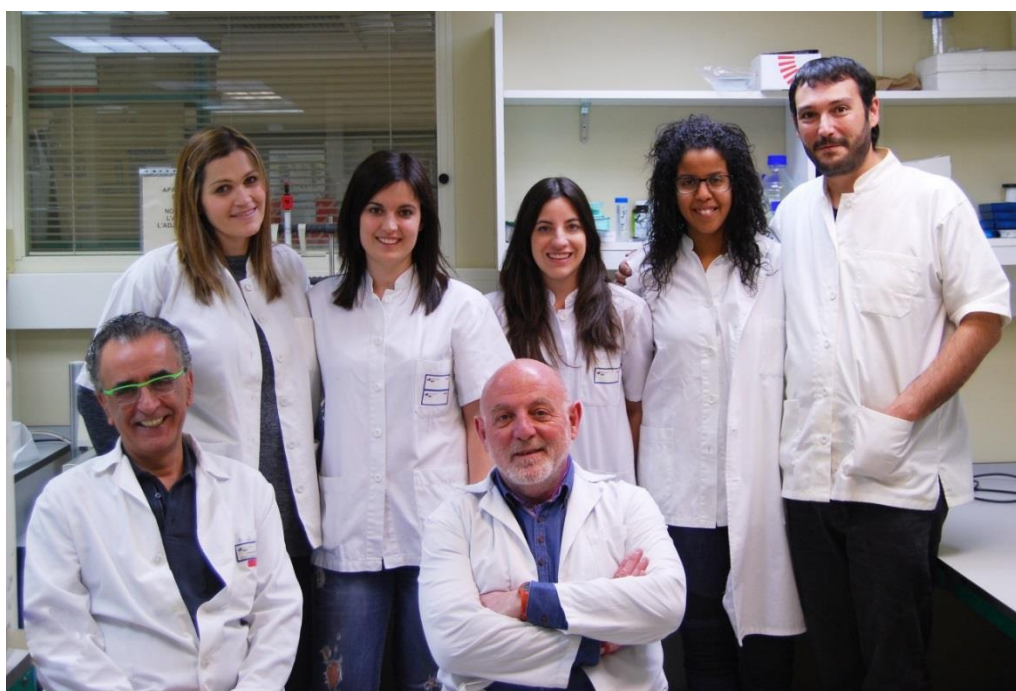
Període d'execució: 2011-2016

UNITAT DE RECERCA BIOMÈDICA (URB) Inflamació, disfunció mitocondrial i càncer

Responsable

Jorge Joven Maried

jjoven@grupsagessa.com / jorge.joven@urv.cat



Equip investigador

Investigador sènior

Jorge Camps Andreu

Investigadors Clínics:

Vicente Martín Paredero
 Carlos Alonso Villaverde
 Salvador Fernández Arroyo

Montserrat Fibla Simó

Investigadors Pre-doctoral

Anna Hernández Aguilera
 Isabel Fort Gallifa
 Marta Riera Borrull
 Fedra Luciano Mateo
 Noemí Cabré

PRODUCCIÓ CIENTÍFICA

ANY	I.F.	TOTAL	1Q	2Q
2014	66.08	18	7	9
2015	46.45	24	8	5
2016	48,38	11	5	6

OBJECTIUS

- Estudiar quin és el paper de la MCP-1 en el desenvolupament de l'arteriosclerosi i investigar els possibles efectes terapèutics de la seva inhibició.
- Investigar les bases fisiopatològiques de l'obesitat i l'arteriosclerosi perifèrica així com les seves possibles mesures terapèutiques. Obtenir biomarcadors de la malaltia.
- Explorar el paper de la PON-1 en la regulació dels processos d'oxidació i apoptosi i estudiar la seva relació amb MCP-1 i la inflamació crònica.
- Augmentar les col·leccions del Banc de Mostres Biològiques amb mostres de pacients amb malalties relacionades amb la inflamació i l'arteriosclerosi i desenvolupar projectes relacionats.
- Investigar l'aplicació clínica de la mesura de variables analítiques aplicades a l'estudi de la inflamació.

LINIES DE RECERCA

La línia de recerca principal del grup és la relació entre la inflamació, l'oxidació i el metabolisme. Aquests processos estan tan estretament lligats que podrien ser els responsables d'un increment en el risc de patir malalties no transmissibles com ara l'obesitat, l'arteriosclerosi i el càncer

PROJECTES DE RECERCA ACTIUS NACIONALS I INTERNACIONALS

INFLAMACION Y METABOLISMO ENERGETICO EN LA OBESIDAD: MARCADORES BIOLÓGICOS, DIANAS TERAPÉUTICAS Y VINCULO ENTRE ESTEATOSIS HEPÁTICA

Instituto de Salud Carlos III - PI15/00285

Investigador principal: Jorge Joven Maried

Període d'execució: 2016-2018

MOLECULAR RECLASSIFICATION TO FIND CLINICALLY USEFUL BIOMARKERS FOR SYSTEMIC AUTOIMMUNE DISEASES (PRECISESADS)

Innovative Medicine Initiative – European Union - IMI-115565

Investigador principal: Universidad de Granada

Col·laborador

PLATAFORMA METABOLÒMICA

Responsable

Xavier Correig
xavier.correig@urv.cat



Equip investigador

Investigadors Post-doctorals:

Oscar Yanes Torrado
Jesús Brezmes Llecha
Nicolau Cañellas Alberich
Esteban del Castillo Pérez
Radu Ionescu
Noelia Ramírez González
Sara Samino Gené
Maria Vinaixa Crevillent

Josep M^a Badia Aparicio
Ruben Barrilero Regadera
Jordi Capellades Tomàs
Daniel Cañueto Rodríguez
Xavier Domingo Almenara
Josep Gómez Álvarez
Miriam Navarro Sanz
Pere Ràfols Soler
Dídac Vilalta Montlleó

Investigadors Pre-doctorals:

Núria Amigó Grau

Tècnics:

Serena Pujol Paulí
Sònia Torres

PRODUCCIÓ CIENTÍFICA

ANY	I.F.	TOTAL	1Q	2Q
2014	42.05	9	8	0
2015	65.67	18	10	2
2016	154,13	21	20	1

OBJECTIUS

La Plataforma Metabolòmica té per objectiu principal desenvolupar tècniques metabolòmiques i aplicar-les en els àmbits de la biomedicina i la biotecnologia, treballant com un laboratori integrat, on es defineixen objectius, dimensió i característiques tant del conjunt de mostres com dels dissenys experimentals. Les dades experimentals són processades pel nostre equip humà, i facilitem la interpretació de resultats, aportant conclusions clíniques sòlides, rellevants i útils per als diferents grups de recerca. L'equipament actualment disponible en el camp NMR i LC / GC-MS permet anàlisi a gran escala de fluids corporals (per exemple sèrum o orina), així com teixits o biòpsies de pacients i/o models animals. L'ús d'estadística avançada, quimiometria i algorismes multivariants permet transformar un elevat conjunt de dades en perfils metabòlics, i en última instància a informació clínica. El nostre objectiu és el d'introduir la metabolòmica com una eina d'investigació complementària tant per a diagnòstics clínics com per elucidar els mecanismes desconeguts associats a una determinada malaltia. La Plataforma Metabolòmica està especialment dirigida a les necessitats dels Grups de Recerca del CIBERDEM i de la URV, però les potencials col·laboracions científiques també estan disponibles per a altres Grups CIBER.

LINIES DE RECERCA

- Caracterització de lipoproteïnes per RMN per a l'estudi de dislipèmies.
- Metodologia de perfilat de sèrum per a l'estudi de la resistència a la insulina i la diabetis en estudis de població.
- Desenvolupament i estudi d'algorismes estadístics, quimiomètrics, multivariats i d'intel·ligència artificial que permetin l'anàlisi de grans conjunts de dades.
- Isotopòmers no radioactius per l'estudi del perfil metabòlic i el seu flux en cultius cel·lulars i models animals.
- Desenvolupament de superfícies nanoestructurades per aplicacions LDI i algorismes de processat d'imatges metabòliques de teixits.
- Estudi d'imatges moleculars de teixits i perfilat del fluid corporal mitjançant superfícies nanoestructurades.
- Estudi metabolòmic sobre "third hand smoke exposition" (THS).

PROJECTES DE RECERCA ACTIUS NACIONALS I INTERNACIONALS

DESARROLLO DE NANOSUPERFICIES Y ALGORITMOS DE PROCESADO PARA LA OBTENCIÓN Y TRATAMIENTO DE IMÁGENEN METABÓLICAS MEDIANTE LASER DESORPTION IONIZATION MASS SPECTROMETRY (LDI-MS).

MINECO - TEC2015-69076-P

Investigador principal: Xavier Correig.

Període d'execució: 2016-2018

REFORMULANDO EL METABOLISMO MEDIANTE LA IDENTIFICACIÓN DE NUEVOS METABOLITOS Y REACCIONES BIOQUÍMICAS UTILIZANDO UNA NUEVA HERRAMIENTA METABOLÓMICA.

MINECO - BFU2014-57466-P

Investigador principal: Oscar Yanes

Període d'execució: 2015-2017

THIRDHAND TOBACCO SMOKE: CHEMICAL CHARACTERIZATION, HUMAN EXPOSURE AND URINARY CARCINOGEN BIOMARKERS.

EU RTD Framework Programme - EU660034 - MSCA-IF-ES-FT

Investigador principal: Xavier Correig

Període d'execució: 2015-2017

SISTEMA ELECTRÓNICO PORTÁTIL PARA ALERTAR SOBRE LA OCURRENCIA DE EPISODIOS DE HIPOGLUCEMIA EN PACIENTES DIABÉTICOS DEPENDIENTES DE INSULINA.

MINECO - EUIN2015-62503

Investigador principal: Radu Ionescu

Període d'execució: 2015-2017

TROPSENSE - DEVELOPMENT OF A NON-INVASIVE BREATH TEST FOR EARLY DIAGNOSIS TROPICAL DISEASES.

European Commission - 645758 - TROPSENSE

Investigador principal: Radu Ionescu

Període d'execució: 2015-2019

CHROMATIN-METABOLISM INTERACTIONS AS TARGETS FOR HEALTHY LIVING.

Comunitat Econòmica Europea. - H2020-MSCA-ITN-2015

Investigador principal: Oscar Yanes a la URV (14 investigadors participants).

Període d'execució: 2016-2020

DESENVOLUPAMENT I VALIDACIÓ DE TESTS DE DIAGNÒSTIC AVANÇATS.

Agència per a la Competitivitat de l'Empresa, ACCIÓ. - RD15-1-0013

Investigador principal: Núria Amigó. BIOSFER TESLAB SL.

Període d'execució: 2015-2017.

GRUP DE RECERCA EN NUTRICIÓ FUNCIONAL, OXIDACIÓ Y MALALTIES CARDIOVASCULARS (NFOC- SALUT GROUP)

Responsable

Rosa Solà Alberich
rosa.sola@urv.cat

Equip investigador

Investigadors Post-doctorals:

Úrsula Catalán Santos
 Montserrat Giralt Batista
 Elisabet Llauradó Ribé
 Maria Rosa Nogués Llord
 Anna Pedret Figuerola
 Marta Romeu Ferran
 Laura Rubió Piqué

Núria Taltavull Anglada
 Lucía Tarro Sánchez
 Rosa Maria Valls Zamora

Tècnics:

Fernández-Castillejo, Sara
 Sánchez-Martos, Vanessa

PRODUCCIÓ CIENTÍFICA

ANY	I.F.	TOTAL	1Q	2Q
2014	42.05	9	8	0
2015	65.67	18	10	2
2016	53.47	15	12	3

OBJECTIUS

Els objectius científics són:

1. Models experimentals: identificar els mecanismes d'acció i toxicitat de nous compostos bioactius i aliments funcionals amb potencial activitat preventiva davant de patologies prevalents.

Durant el període 2014-2016 s'ha dut a terme de manera íntegra el projecte MEFOPC (Metabolic Fate of Olive Oil Phenolic Compounds in Humans: Nutrigenomic Effects) en el que teníem com a objectiu estudiar els mecanismes de la disfunció endotelial modulats per l'acció de l'hidroxitirosol i els metabòlits de l'hidroxitirosol mitjançant models experimentals.

2. Estudis en humans: estudiar l'impacte dels compostos bioactius sobre la salut de població realitzant estudis d'intervenció, de biodisponibilitat i de marcadors de consum.
3. Promoció de la salut: realitzar estudis d'intervenció educativa en diferents poblacions per adoptar estils saludables de vida en alimentació i activitat física. Integrar la promoció de la salut a la formació universitària

Els objectius estratègics per assolir l'excel·lència de la nostra recerca són:

1. Optimitzar els recursos terapèutics que inclouen els estils saludables de vida i tenen impacte sobre la salut i el risc de patir malalties.

NFOC-salut és un grup format per professionals d'àmbits multidisciplinaris en Ciències de la Salut, entre ells per dietistes-nutricionistes. Aquest sector professional fa que recursos que tenim al nostre abast com els aliments adherits a una dieta Mediterrània siguin la nostra "teràpia" per tal de prevenir o tenir millor pronòstic de futures malalties com la malaltia cardiovascular i l'arteriosclerosi.

Per aquest motiu, a NFOC-salut treballem amb aliments naturals enriquits amb polifenols, ja sigui des de l'oli d'oliva verge enriquit amb polifenols de la farigola (Projecte VOHF), o suc de taronja enriquit amb hesperidina (Projecte CITRUS) fins a pomes de polpa vermella amb alt contingut en antocianines (Projecte APPLECOR).

El nostre objectiu és que aquests aliments enriquits amb polifenols siguin un bon recurs terapèutic per tal de prevenir malalties cardiovasculars futures o bé millorar-ne el seu pronòstic.

2. Transferir nous compostos a la indústria agroalimentària i de biotransformació marina i obtenir al·legacions de salut o "novel foods" i/o patents.

El nostre grup porta una gran trajectòria treballant per transferir nous compostos a la indústria agroalimentària. Ens vam iniciar amb l'oli d'oliva verge començant pel Projecte EUROLIVE després vam continuar amb el Projecte OLIPA. Més endavant, vam voler anar més enllà i vam començar a enriquir amb compostos fenòlics l'oli d'oliva verge com es veu reflectit al Projecte VOHF.

Recentment, hem obtingut finançament del Plan Nacional amb el nou projecte APPLECOR que combina diferents aspectes. Per una banda implica el desenvolupament de nous productes derivats d'una poma de polpa vermella rica en antocianines per a la indústria agroalimentària i per una altra banda l'estudi dels mecanismes d'aquest producte agroalimentari.

Per tot això, som un grup actiu en l'estudi i disseny de nous compostos per incorporar a la indústria agroalimentària.

3. Transferir coneixements sobre alimentació i estil saludable de vida a la societat, tant local com europea, mitjançant la creació i manteniment de programes educatius a l'escola i a la universitat.

La promoció sobre l'alimentació i estil de vida saludable s'ha de fer des de la infància i adolescència per tal d'adquirir unes bones bases pel futur de l'infant. Per això estem molt conscienciats en abordar aquest tema des de l'arrel i, amb això, participar en projectes on l'infant i l'adolescent tinguin un paper fonamental.

La promoció de la salut en infants i adolescents es veu reflectida en la participació en projectes europeus i nacionals esmentats a l'apartat 6 (projectes, contractes i convenis nacionals i internacionals).

4. Internacionalitzar la nostra recerca, consolidant i incrementant col·laboracions que completin les activitats del grup, realitzant tesis amb menció internacional i augmentant l'impacte de les nostres aportacions científiques.

LINIES DE RECERCA

1. Estudis d'intervenció nutricional, d'acord amb els criteris CONSORT i les normes ètiques adequades, en persones sanes i afectes de diverses patologies com les alteracions dels lípids, la hipertensió arterial, etc.
2. Estudis d'intervenció nutricional en models animals sans i afectes de diverses patologies com la síndrome metabòlica.
3. Estudis de marcadors de diagnòstic, funcionalitat i mecanismes d'acció: d'estrès oxidatiu, inflamació, etc., tant in vitro en cultius cel·lulars com in vivo en models d'animals d'experimentació i humans.
4. Estudis de marcadors de consum i biodisponibilitat en humans i animals d'experimentació.
5. Estudis toxicològics in vitro i in vivo.
6. Estudis d'educació per a la salut en estil saludable de vida (nutrició i activitat física) a les escoles d'educació primària i secundària.

PROJECTES DE RECERCA ACTIUS NACIONALS I INTERNACIONALS

RANDOMIZED, PARALLEL AND DOUBLE-BLIND PLACEBO-CONTROLLED STUDY
EVALUATING BOTH THE ACUTE AND CHRONIC ROLES OF HESPERIDIN CONSUMPTION
IN 100% ORANGE

Department of Citrus of the Florida State Government - RFP 13-05

Investigador Principal: Luis Maria Arola i Rosa Solà

Període d'execució: 201-2018

EUROPEAN YOUTH TACKLING OBESITY (EYTO) KIDS

Obra Social La Caixa. Convocatòria acció social - AS15-00350

Investigador Principal: Rosa Solà Alberich, Lucía Tarro i Elisabet Llauradó

Període d'execució: 2015 - 2016

ANTHOCYANIN SUPPLEMENTATION THROUGH RED-FLESHED APPLE OR ANTHOCYANIN
EXTRACT: MECHANISTIC INSIGHTS AND CARDIOMETABOLIC EFFECTS IN
HYPERCHOLESTEROLEMIC SUBJECTS.

Investigador Principal: Rosa Solà Alberich

MINECO - : AGL2016-76943-C2-2-R

Període d'execució: 2016-2019

AJUT A L'ESTUDI I ANÀLISI D'APLICACIÓ EDUCATIVA: EINES DE LA PRÀCTICA CLÍNICA I
DESENVOLUPAMENT DE LES HABILITATS CLÍNiques EN EL DIETISTA-NUTRICIONISTA

Investigador Principal: Rosa M Valls

Institut de Ciències de l'Educació-Universitat Rovira i Virgili – C05/16

Període d'execució: 2016 - 2017

**GRUP D'INNOVACIÓ DOCENT: EINES DE LA PRÀCTICA CLÍNICA I DESENVOLUPAMENT
DE LES HABILITATS CLÍNiques EN EL DIETISTA-NUTRICIONISTA**

Investigador Principal: Rosa M Valls

Institut de Ciències de l'Educació-Universitat Rovira i Virgili – A04/15

Període d'execució: 2015 - 2016

UNITAT DE RECERCA EN PEDIATRIA, NUTRICIÓ I DESENVOLUPAMENT HUMÀ. URPNDH

Responsables

Joaquín Escribano Subías
jescribano@grupsagessa.com

Ricardo Closa Monasterolo
rclosa.hj23.ics@gencat.cat



Equip investigador

Investigadors Clínics:

Juan Carretero Bellon
Gemma Castillejo de Villasante
Rosa Collell Hernández
Albert Feliu Rovira
Adolfo Gomez Papi
Verònica Luque Moreno
Ester Parada Ricart

Investigadors Postdoctorals:

Natàlia Ferré Pallàs
Mariona Gispert Llauradó

M. Carmen Rubio Torrents
Marta Zaragoza Jordana

Investigadors Predoctorals:

Desirée Guitierrez Marín

Tècnics:

Mireia Alcazar López
Mercè Nuñez Roig
Judit Muñoz Hernando

PRODUCCIÓ CIENTÍFICA

ANY	I.F.	TOTAL	1Q	2Q
2014	23.92	6	2	4
2015	13.95	4	2	2
2016	68.03	21	8	5

OBJECTIUS

La Unitat de Recerca en Pediatria, Nutrició i Desenvolupament Humà (URPNDH) és un grup de recerca multidisciplinar que té com a objectiu realitzar una investigació de qualitat, col·laborant estretament amb altres grups d'investigació i també amb els professionals responsables de la pràctica clínica, i que ajudi a donar respostes als problemes de salut més comuns que actualment afecten a la població pediàtrica.

Les seves principals línies d'investigació s'emmarquen dins l'estudi de problemes de salut relacionats amb la nutrició, com la obesitat o la malaltia celíaca, i també sobre l'efecte de l'alimentació del lactant en la seva salut i desenvolupament posterior mitjançant la 'programació metabòlica'. La URPNDH té també per objectiu desenvolupar, des d'un enfocament de 'Medicina Basada en l'Evidència', revisions crítiques i sistemàtiques de la literatura d'aspectes relacionats amb les seves línies d'investigació

LINIES DE RECERCA

NUTRICIÓ I METABOLISME INFANTIL

- Programació metabòlica precoç
- Obesitat infantil: estudi de factors de risc cardiovascular, síndrome meta-bòlic i estratègies d'intervenció
- Nutrició aplicada

GASTROENTEROLOGÍA I NUTRICIÓ

- Malaltia celíaca

FUNCIÓ PULMONAR I INFECCIONS A L'EDAT PEDIÀTRICA

MEDICINA BASADA EN L'EVIDÈNCIA

- Revisions sistemàtiques de la literatura
- Guies de pràctica clínica

COMPOSICIÓ CORPORAL

- Avaluació de la composició corporal

PROJECTES DE RECERCA ACTIUS NACIONALS I INTERNACIONALS

EFICACIA CLÍNICA Y METABÓLICA DEL ABORDAJE MOTIVACIONAL COORDINADO ENTRE ATENCIÓN PRIMARIA Y ESPECIALIZADA PARA EL TRATAMIENTO DE LA OBESIDAD INFANTIL. ENSAYO CLÍNICO CONTROLADO Y ALEATORIZADO. OBEMAT 2.0.

Instituto de Salud Carlos III - PI15/00970

Investigador principal: Dr. Ricardo Closa Monasterolo
Període d'execució: 2016-2018

ADMINISTRACIÓN DE DEXAMETASONA EN PRIMER EPISODIO DE INFECCIÓN DEL TRACTO URINARIO FEBRIL, COMO PREVENCIÓN DE DAÑO RENAL. DEXCAR.

Instituto de Salud Carlos III - PI13/02557

Investigador principal: Joaquín Escribano

Període d'execució: 2014-2016

LONG-TERM EFFECTS OF EARLY NUTRITION ON LATER HEALTH. EARLY NUTRITION.

Comissió Europea - FP7-289346-EarlyNutrition

Investigador principal: Dr. Ricardo Closa i Dr. Joaquín Escribano. URV.

Coordinador: Professor Berthold Koletzko. LMU München.

Període d'execució: 2012-2016

PROGRAMA TRANSVERSAL ESTIL DE VIDA I PREVENCIÓ DE LA MALALTIA

Responsable

Josep Basora Gallisa
ibasora.tarte.ics@gencat.cat



Equip investigador

Investigadors Posdoctorals

Enric Aragonés Benaiges
 Francisco Barrio Torrell
 Antonia Caballero Arias
 Joan Josep Cabré Vila
 Bernardo Costa Pinel
 Gemma Flores Mateo
 German Lopez Cortacans
 Francisco Martin Lujan
 Olga Ochoa Gondar

Cristina Rey Piñones
 Angel Vila Corcoles

Investigadors Predoctorals

Pablo Shu
 Albert Del Pozo Niubo

Infermeria de Recerca

Ester Granados Font

PRODUCCIÓ CIENTÍFICA

ANY	I.F.	TOTAL	1Q	2Q
2014	78.18	15	10	2
2015	30.45	5	2	3
2016	65.41	16	7	8

OBJECTIUS

Els objectius del grup són formar un equip multidisciplinari que pugui donar respostes a les preguntes de recerca que es formulen a l'Atenció Primària i la seva àrea comunitària intentant d'aquesta manera fer una recerca de suport al procés assistencial.

El grup té especial interès en les àrees de prevenció i promoció de la salut a la població.

PROJECTES DE RECERCA ACTIUS NACIONALS I INTERNACIONALS

EFFECTIVITAT D'UN SMARTWATCH EN L'ACTIVACIÓ DEL CIRCUIT DE REANIMACIÓ CARDIOPULMONAR EN PACIENTS AMB ATURADA CARDIORESPIRATORIA AL CARRER

Fundació Acadèmia de les Ciències Mèdiques

Investigador principal: Gemma Flores Mateo

Període d'execució: 2016-2018

ASSOCIATION BETWEEN IRON STATUS AND CORONARY HEART DISEASE, DIABETES, AND METABOLIC SYNDROME: A POPULATION-BASED COHORT STUDY

Fundació Marató de TV3 - 295/U/2015

Investigador principal: Gemma Flores Mateo

Període d'execució: 2016-2018

EFICACIA CLÍNICA Y METABÓLICA DEL ABORDAJE MULTICOMPONENTE COORDINADO ENTRE ATENCIÓN PRIMARIA Y ESPECIALIZADA PARA EL TRATAMIENTO DE LA OBESIDAD INFANTIL: ENSAYO CLÍNICO CONTROLADO ALEATORIZADO

Instituto de Salud Carlos III - PI15/01411

Investigador principal: Raquel Monné Gelonch

Període d'execució: 2016-2018

EFFECTIVIDAD CLÍNICA DE LAS VACUNAS ANTINEUMOCÓCICAS CONJUGADA 13-VALENTE Y POLISACÁRIDA 23-VALENTE PARA PREVENIR ENFERMEDAD NEUMOCÓCICA INVASIVA Y NEUMONIA EN PERSONAS MAYORES DE 50 AÑOS

Instituto de Salud Carlos III - PI15/01230

Investigador principal: Ángel Vila Córcoles

Període d'execució: 2016-2018

EVALUACIÓN DE UN PROGRAMA MULTICOMPONENTE PARA EL MANEJO INTEGRADO DE DOLOR CRÓNICO Y DEPRESIÓN EN ATENCIÓN PRIMARIA. ENSAYO CLÍNICO ALEATORIZADO POR CONGLOMERADOS

Instituto de Salud Carlos III - PI15/00573

Investigador principal: Enric Aragonès Benaiges

Període d'execució: 2016-2018

GRUP DE NUTRICIÓ I SALUT MENTAL – NUTRISAM

Responsable

Victoria Arija Val
victoria.arija@urv.cat



Equip investigador

Investigadors Posdoctorals

Nuria Voltas

Estefania Aparicio

Investigadors Pre-doctorals

Nuria Aranda

Cristina Jardí

Cristina Bedmar

Paula Morales

Josefa Canals

Joana Roigé

Carmen Hernandez

Mónica Tous

PRODUCCIÓ CIENTÍFICA

ANY	I.F.	TOTAL	1Q	2Q
2014				
2015				
2016	41.953	14	9	4

OBJECTIUS

El grup NUTRISAM té com a objectius principals:

1. L'estudi de la freqüència i distribució dels problemes de salut, dels seus factors de risc (estat nutricional, comportaments i hàbits alimentaris, activitat física, contaminació de l'aire i exposició a tòxics, estrès, estat de salut mental, gènere, el entorn socioeconòmic ..), i el seu impacte en la salut mental.
2. Un millor coneixement dels mecanismes moleculars, bioquímics i cel·lulars implicats en l'etiopatogènia de les malalties mentals i trastorns associats.
3. La promoció de la salut i un òptim neurodesenvolupament, la prevenció de les malalties i trastorns mentals i el desenvolupament de noves intervencions per canviar les conductes, els hàbits de vida, etc. i la millora dels contextos socials relacionats amb la salut pública i el benestar mental.

LINIES DE RECERCA

El grup NUTRISAM està duent a terme diverses línies d'investigació:

1. L'estat nutricional i la seva relació amb el comportament i la salut mental al llarg de la vida:
 - Avaluació del consum alimentari en diferents grups de població (dones embarassades, lactants, nens en edat escolar, adolescents).
 - L'estat nutricional i la seva relació amb la salut mental mitjançant l'ús d'un enfocament multidisciplinari (i tenint en compte els determinants genètics de la població, el sexe, l'activitat física, l'exposició als contaminants de l'aire i els tòxics de la llar, l'estrès, els hàbits de son, el tabac, l'alcohol i el consum de drogues, infeccions i l'entorn socioeconòmic).
 - L'estat nutricional i el neurodesenvolupament: impacte dels factors hereditaris i ambientals en els trastorns del neurodesenvolupament.
2. Epidemiologia de la psicopatologia infantil i de l'adolescent.
3. Programes d'intervenció en estils de vida per promoure la Salut i el benestar mental i prevenir la malaltia mental.

PROJECTES DE RECERCA ACTIUS NACIONALS I INTERNACIONALS

EFFECTIVIDAD DE LA ADAPTACIÓN DE LA DOSIS DE SUPLEMENTACIÓN CON HIERRO EN EL EMBARAZO SOBRE LA SALUD MATERNOFILIAL. ENSAYO CLÍNICO ALEATORIZADO

Instituto de Salud Carlos III - PI12/02777

Investigador principal: Victoria Arija Val

Període d'execució: 01/01/2013 – 31/12/2016

ASSOCIACIÓ ENTRE ELS NIVELLS DE FERRO I LES MALALTIES CORONARIES, LA DIABETIS I LA SÍNDROME METABÒLICA: UN ESTUDI DE COHORT DE BASE POBLACIONAL.

Fundació La Marató de TV3 - 20151510

Investigador principal: Gemma Flores Mateo

Període d'execució: 2016 - 2019

AVALUACIÓ CLÍNICA OBJECTIVA I ESTRUCTURADA A LA FACULTAT DE MEDICINA I CIÈNCIES DE LA SALUT (A08/16)

Entitat finançadora: ICE (URV) - A08/16

Investigador principal: Sonia Monterde

Període d'execució: 2016 - 2017

GRUP DE RECERCA EN OFTALMOLOGIA – RETIPROGRAM

Responsable

Pere Romero Aroca

promero@grupsagessa.com



Equip investigador

Investigadors Clínics

Marc Baget Bernaldiz
 Jordi Colomé Campos
 Jordi Martín Avià
 Isabel Méndez Marín

Patricia Pujol Gomis
 Sofia de la Riva Fernández
 Noemi Rosello Silvestre
 Mercè Salvat Serra
 María Ester Santos Blanco
 Núria Soler Lluís

PRODUCCIÓ CIENTÍFICA

ANY	I.F.	TOTAL	1Q	2Q
2014				
2015	5.70	2	2	
2016	6.49	3	1	1

OBJECTIUS

1. Desenvolupament de un sistema de ajuda al diagnòstic clínic avaluant els factors de risc de malalties vasculares de la retina lligades a malalties sistèmiques (diabetis, oclusions venoses, arteriosclerosis) i malalties retinianes maculars (Degeneració

macular associada a la edat). El sistema disposarà a més de aportar el risc de desenvolupar cada malaltia, de un sistema de lectura automàtic de imatges de la retina.

2. Estudi epidemiològic de les malalties vasculars de la retina lligades a malalties sistèmiques (diabetis, oclusions venoses, arteriosclerosi) i malalties retinianes maculars (Degeneració macular associada a la edat)
3. Estudi de la paraxonasa (PON) en les malalties de segment anterior
4. Estudi de la paraxonasa (PON) en les malalties de segment posterior

LÍNIES DE RECERCA:

1. Telemedicina en oftalmologia, desenvolupament de sistemes de ajuda al diagnòstic clínic de malalties vasculars de la retina incloent sistemes de lectura automàtica de retina
2. Estudi de la paraxonasa (PON) en les malalties vasculars de la retina i en malalties de segment anterior.

PROJECTES DE RECERCA ACTIUS NACIONALS I INTERNACIONALS

AMPLIACIÓN E IMPLANTACIÓN DE UNA APLICACIÓN DE APOYO CLÍNICO PARA EL CRIBADO DE RETINOPATÍA DIABÉTICA, INCLUYENDO LA LECTURA AUTOMÁTICA DE IMÁGENES

Instituto de Salud Carlos III : PI15/001150

Investigador principal: Pere Romero Aroca

Període d'execució: 2016-2018

DESARROLLO DE UN MODELO DE CRIBADO DE LA RETINOPATIA DIABÉTICA A PARTIR DE UNA COHORTE HISTORICA, GENERANDO UNA APLICACION DE LA APOYO CLINICO

Instituto de Salud Carlos III : PI12/01535

Investigador principal: Pere Romero Aroca

Període d'execució: 2012-2016

BIOMARCADORS EN PROCESSOS INFLAMATORIS

Responsable

Matilde Rodríguez Chacón

mrch2424@gmail.com



Equip investigador

Investigadors Clínics

Joan Garcia- Fontgivell

Ramon Fontova

Rosa Jorba

Xavier Ruiz

Investigadors Predoctoral

Javier Lozano Bartolomé

Tècnics

Alber García-López

PRODUCCIÓ CIENTÍFICA

ANY	I.F.	TOTAL	1Q	2Q
2014	8.80	3	2	1
2015	20.61	6	5	1
2016	13.56	3	3	

OBJECTIUS

La inflamació és la resposta immunològica del cos a una infecció, una lesió o irritació i hi han una sèrie de cèl·lules i mediadors implicats en aquest procés. Aquests marcadors o mediadors es produeixen com a resultat del procés inflamatori independentment de la seva ubicació i són comuns a totes les situacions inflamatòries. El nivell de la inflamació en curs pot variar, algunes condicions es caracteritzen per la presència d'una inflamació contínua o intermitent d'alt grau que està directament lligada a canvis patològics o, hi ha d'altres condicions que inclouen un component inflamatori de baix grau com pot ser la obesitat i la diabetis. Quan la inflamació és induïda per senyals que vénen de dins del nostre cossos es denomina inflamació estèril. Cada vegada hi ha més evidència científica que la inflamació estèril pot jugar un paper important en l'etiologia de diverses malalties cròniques de gran rellevància per a la salut pública com l'artritis, la obesitat, la diabetis tipus 2 o el càncer.

Per tant el nostre grup ens hem centrat en la cerca, identificació i caracterització funcional de biomarcadors involucrats en processos inflamatoris com a eines/factors de pronòstic i/o diagnòstic de diverses patologies (obesitat, diabetis tipus 1 y 2, malalties cardiovasculars, pancreatitis, VIH, càncer etc.) , i aprofundim en el coneixement dels mecanismes cel·lulars i moleculars implicats en la seva regulació.

Els nostres estudis tenen una vessant traslacional important doncs es basen en traslladar l' investigació bàsica a la pràctica clínica.

LINIES DE RECERCA

- Estudi dels microARN (miARN):
 - o Com a reguladors de l'expressió de gens que controlen els processos biològics en el metabolisme dels adipòcits i dels macròfags. Els seus nivells d'expressió, mida i el seu mode d'acció, plantegen desafiaments únics per aclarir la funció dels miRNAs. Les noves tecnologies per a la identificació i l'anàlisi del seu perfil d'expressió i la validació dels seus gens diana in vivo i in vitro, ens ajuda a estudiar la seva contribució en diversos processos com ara resistència a la insulina o la inflamació induïda pels macròfags.
 - o Com a biomarcadors de pronòstic i diagnòstic de malalties com ara pancreatitis, pre-diabetis, l'artritis, totes amb un component inflamatori important.
- Biomarcadors:

Examinem i avaluem noves citocines com a biomarcadors en diversos biofluids com a eina de diagnòstic i el pronòstic en diferents contextos inflamatoris (obesitat, el VIH, pancreatitis, cardiovasculars malalties, càncer) com es l'eix Tweak / Fn14 / CD163 i investiguem sobre els mecanismes moleculars implicats en la seva regulació dins de cada context.
- Micobioma:

Caracteritzem i avaluem els canvis en la flora fúngica intestinal (microbioma) en malalties amb component inflamatori com ara l'obesitat, i l'aterosclerosi i ovaris poliústics

PROJECTES DE RECERCA ACTIUS NACIONALS I INTERNACIONALS

ANÀLISI GLOBAL DE L'ACTIVITAT KINASA EN TEIXIT ADIPÓS PER TROBAR DIFERÈNCIES MOLECULARS ENTRE SUBJECTES OBESOS METABÒLICAMENT SANS I OBESOS DIABÈTICS. DESCOBRIMENT DE NOVES DIANES TERAPÈUTIQUES”

Fundació Marató TV3 - 86/C/2016

Investigadores principal: Joan Vendrell

Investigador/a col·laboradora Matilde Rodríguez

Període d'execució: 2017 - 2019

IDENTIFICACIÓN Y CARACTERIZACIÓN DE LOS MICRORNAS REGULADOS POR STWEAK EN EL ADIPOCITO Y SU PAPEL EN LA RESPUESTA INFLAMATORIA ASOCIADA A LA RESISTENCIA A LA INSULINA. ANÁLISIS DE SU UTILIDAD COMO BIOMARCADORES EN LOS ESTUDIOS PIZARRA Y DI@BET.ES

Institut de Salut Carlos III - PI14/00465

Investigador principal: Matilde Rodríguez Chacón

Període d'execució: 2015 - 2017

10.2. Neurociències i Salut Mental

NEUROCIÈNCIA APLICADA

Responsable

Elisabet Vilella

vilellae@peremata.com



Equip investigador

Investigadors Posdoctorals

Albacar Sancho, Gloria
Yolanda Alonso Pérez
Elena Castarlenas Solé
María José Cortés
Rocío De la Vega de Carranza
Roberto Díaz Peña
Alfonso Gutiérrez-Zotes
Rafael Martínez Leal
Lourdes Martorell Bonet
Jordi Miró Martínez,
Lorena Moreno Samaniego
Gerarda Muntané Medina
Elisabet Sánchez Rodríguez
Esteban Sepúlveda Ramos
Ester Solé Pijuan
Catarina Tomé-Pires
Joaquín Valero Oyarzábal

Investigadors Predoctorals

Nerea Abasolo Zabalo
Aguilera Inés, Francisco
Anabel Folch
Santiago Galán Ortega
Cinta Gas Prades
Pere Llorens Vernet
Isaias Mena Sánchez
Irene Moreno Fernández
Carmen Orejuela
Lluís Rovira
Joaquín Ruiz Herrero
Sáez Navarro, Cristina
Sanfeliu Delgado, Annabel
Alexander Stojanovic Pérez
Alba Valiente Pallejà,
Tècnics

Roman Roset Maials
Sáez Navarro, Cristina

PRODUCCIÓ CIENTÍFICA

ANY	I.F.	TOTAL	1Q	2Q
2014	51.69	15	5	4
2015	43.32	15	9	5
2016	67.67	21	9	8

OBJECTIUS

1. Investigació clínica i bàsica sobre factors genètics i ambientals per les malalties psiquiàtriques
2. Dolor crònic

LINIES DE RECERCA

- El gen DDR1 y la mielina en les psicosis
- Herència materna i genoma mitocondrial en les psicosis
- Psicosis confusional o delírium
- Avaluació d'intervencions psicològiques en pacients amb psicosis
- Epidemiologia del dolor infantil
- Tecnologies de la informació i comunicació en l'avaluació i tractament de persones amb dolor crònic.
- Factors psicosocials associats al desenvolupament del dolor i discapacitat crònics.
- Avaluació de les persones amb dolor.
- Dolor crònic post-quirúrgic en nens i adolescents
- Tractaments psicosocials per a persones amb dolor crònic
- Indicadors i estat de salut en persones amb DI.
- Comorbiditat de malalties psiquiàtriques i no psiquiàtriques en persones amb DI.

PROJECTES DE RECERCA ACTIUS NACIONALS I INTERNACIONALS

ALTERACIONES DE LA MELINA EN FUNCION DEL GENOTIPO DDRI EN PACIENTES ESQUIZOFRENICOS: ESTUDIOS CLINICO Y MOLECULAR

Instituto de Salud Carlos III - PI12/02111

Investigador principal: Elisabet Vilella Cuadrada

Període d'execució: 2012-2016

IMPLICACIÓN DE VARIANTES DEL GEN DDR1 EN LA INTEGRIDAD DE LA MIELINA Y EN LA VELOCIDAD DE PROCESAMIENTO COGNITIVO EN PACIENTES CON TRASTORNO BIPOLAR EN FASE EUTÍMICA

Instituto de Salud Carlos III - PI15/00852

Investigador principal: Elisabet Vilella Cuadrada

Període d'execució: 2016-2018

COMPARISON OF DNA METHYLATION PATTERNS ON DDR1 GENE IN EUTHYMIC BIPOLAR DISORDER PATIENTS ACCORDING TO EXPOSURE TO CHILDHOOD MALTREATMENT
CIBERSAM - EPI-DBIP

Investigador principal: Eduard Vieta (projecte multicèntric)
Període d'execució: 2016-2017

EFICACIA DEL ENTRENAMIENTO METACOGNITIVO INDIVIDUALIZADO (EMC+) EN PERSONAS CON PSICOSIS DE BREVE EVOLUCIÓN

Instituto de Salud Carlos III - PI14/00044
Investigador principal: Susana Ochoa Güerre,(Projecte Multicèntric)
Període d'execució: 2014-2017

MUTACIONES EN EL ADN MITOCONDRIAL QUE CONTRIBUYEN EN EL AUTISMO Y A LAS CARACTERÍSTICAS PROPIAS DE LAS ENFERMEDADES MITOCONDRIALES PRESENTES EN PACIENTES CON TRASTORNO DEL ESPECTRO AUTISTA

Instituto de Salud Carlos III - PI12/01885
Investigador principal: Lourdes Martorell Bonet
Període d'execució: 2012-2016

DESARROLLO DE UN SISTEMA DE NEUROFEEDBACK PARA EL TRATAMIENTO DE ADOLESCENTES Y ADULTOS JÓVENES CON DOLOR CRÓNICO

MINECO - PSI2015-70966-P
Investigador principal: Jordi Miro
Període d'execució: 2016-2018

EDUC@DOL: DESARROLLO Y EVALUACIÓN PRELIMINAR DE UNA APLICACIÓN PARA ABORDAR EL DOLOR CRÓNICO EN EL CONTEXTO ESCOLAR

MINECO - PSI2014-60180-JIN
Investigador principal: Castarlenas, Elena (Investigador tutor: Miró, Jordi)
Període d'execució: 2015-2017

ESTUDI I TRACTAMENT DEL DOLOR CRÒNIC INFANTIL

Fundació Bancària La Caixa – Obra Social La Caixa
Investigador principal: Miró, Jordi
Període d'execució: 2016-2018

INDICADORES Y ESTADO DE SALUD EN POBLACIÓN CON DISCAPACIDAD INTELECTUAL. POMONA-ESP.

INSTITUTO DE SALUD CARLOS III - PI12/01237
Investigador principal: MARTINEZ LEAL RAFAEL
Període d'execució: 2012-2016

10.3. Salut i Medi Ambient

INFLAMACIÓ I IMMUNITAT

Responsable

Francesc Vidal Marsal

fvidalmarsal.hj23.ics@gencat.cat



Equip investigador

Investigadors Clínics

Antoni Castro
Graciano García-Pardo
Sílvia Paredes González-Albo
Simona Iftimie
Miguel López Dupla
Montserrat Olona Cabasses
Sandra Parra Pérez
José Joaquín Peraire Forner
Verònica Ruiz
Sergio Veloso Esteban
Consuelo Viladés Laborda

Investigadors Post-doctorals

Esther Rodríguez Gallego
Anna Rull

Investigadors Pre-doctorals

Mireia Saballs
Dèlia Taverner Torrent

Infermeria de Recerca

Ruth Baeta
Alfonso Castellano Guerrero
Ana Felisa López Azcona
Montserrat Vargas Laguna

Tècnics:

Verónica Alba Elvira
Francesc Marimon Cortés
Pedro Pardo Reche

PRODUCCIÓ CIENTÍFICA

ANY	I.F.	TOTAL	1Q	2Q
2014	36.72	10	5	4
2015	32.28	9	5	2
2016	129.47	28	17	10

OBJECTIUS

- Els nostres objectius principals són la recerca bàsica, traslacional, clínica i epidemiològica en relació al VIH i les infeccions nosocomials
- Investigar sobre les complicacions metabòliques i els factors fisiopatogènics en els pacients afectats de Lupus Eritematos Sistèmic

LINIES DE RECERCA

Les línies prioritàries del grup són l'estudi de les malalties infeccioses en general i, en especial la infecció pel VIH:

- Immunogenètica i immunopatogènia de la infecció pel VIH.
- Identificació dels mecanismes de l'hoste que regulen la progressió de la infecció i l'estudi de determinants biològics que modulen la resposta virològica al tractament antiretroviral.
- Farmacogenètica i toxicogenètica del tractament antiretroviral. Avaluació de l'eficàcia i seguretat de fàrmacs antiretrovirals. Estudi dels determinants genètics que modulen la resposta virològica al tractament antiretroviral. Mecanismes de toxicitat
- Coinfecció VHC-VIH. Estudis epidemiològics de la prevalença de coinfecció VHC-VIH. Estudis clínics, genètics y moleculars de la eficàcia i seguretat del tractament de la coinfecció per VHC en pacients infectats pel VIH. Estudi de quasi espècies virals.
- Estudis epidemiològics y clínics de la infecció per VIH. La infecció per VIH en població d'edat avançada. La infecció per VIH en diferents poblacions. Infeccions oportunistes y no oportunistes en VIH.
- Innovació del tractament antiretroviral. Estudi de resistències, optimització i simplificació del tractament i noves estratègies terapèutiques.
- Malalties infeccioses. Estudi de las bacteriemies, endocarditis infecciosa, espondilodiscitis i infecció nosocomial (VinCat).
- Estudi dels riscos cardiovasculars en pacients amb Lupus Eritematos Sistèmic (LES)
- Investigar els marcadors d'arteriosclerosi subclínica en els pacients amb LES (gIMc, funció endotelial i rigidesa arterial).
- Estudi lipídica i proteòmica de lipoproteïnes en pacients amb LES.
- Investigar la funció de l'adipoquina FABP-IV en la presència d'arteriosclerosi subclínica, els marcadors d'inflamació i complicacions metabòliques

PROJECTES DE RECERCA ACTIUS NACIONALS I INTERNACIONALS

ESTUDIO GENOMICO, TRANSCRIPTOMICO Y METABOLOMICO EN PACIENTES INFECTADOS POR EL VIH EN TRATAMIENTO ANTIRETROVIRAL SUPRESOR ESCASOS REPOBLADORES DE CD4

Instituto de Salud Carlos III - PI13/00796

Investigador principal: Francesc Vidal Marsal

Període d'execució: 2014-2017

GENOMIC, TRANSCRIPTOMIC AND METABOLOMIC STUDY IN HIV-INFECTED PATIENTS UNDER SUPPRESSIVE ANTIRETROVIRAL TREATMENT WHO HAVE POOR IMMUNE RECOVERY

GILEAD FELLOWSHIP PROGRAM

Investigador principal: Francesc Vidal Marsal

Període d'execució: 2015-2017

TECNATOX - CENTRE DE TECNOLOGIA AMBIENTAL ALIMENTÀRIA I TOXICOLÒGICA

Responsable

Josep Lluís Domingo
joseluis.domingo@urv.cat



Equip investigador

Investigadors Postdoctorals

Ana Sofia Augusto
Montserrat Bellés
Jordi Blanco
Ana Bocio
Maria Cabré
Maria Teresa Colomina
Jaime Folch
Francisco García
Tània Garcia
Gemma Giménez-Papiol
Mercedes Gómez
Luis Heredia
Vikas Kumar
Victòria Linares
Montse Mari
Martí Nadal Lomas
Gemma Perelló
Diana Ribes

Joaquim Rovira
Domènec Sánchez
Jordi Sierra
Marta Schuhmacher
Margarita Torrent
Paloma Vicens

Investigadors Predoctorals

Pia Basauri
Noemi Cabré
Noelia Domínguez-Moruco
Roser Esplugas Borràs
Laia Gasol Nieves González
Laia Guardia
Venkatanaidu Karri
M. Isabel Llovet
Fedra Luciano
Montse Marquès
M^a Angeles Martínez

Raju Prasad
 Francisco Sanchez
 Elga Schreiber
 Noemí Serra
 David Ventura

Tècnics
 Anabel Díez
 Pilar Prada

PRODUCCIÓ CIENTÍFICA

ANY	I.F.	TOTAL	1Q	2Q
2014	64.50	21	12	5
2015	104.90	32	23	5
2016	158.00	33	25	15

OBJECTIUS

Els principals objectius del Centre de Tecnologia Ambiental Alimentària i Toxicològica (TecnATox) i el Laboratori de Toxicologia i Salut Mediambiental (LTSM), són:

- Portar a terme la investigació i desenvolupament a l'àrea de protecció del medi ambient a nivell europeu.
- Estimular la innovació de les empreses mitjançant el contacte entre l'àmbit empresarial i la universitat.
- Satisfereix, des de l'àmbit universitari, les necessitats de l'administració i dels sectors productius.
- Realitzar accions de transferència de coneixements i de tecnologia, per tal de millorar la salut i la qualitat de vida de la població, així com dels treballadors de les empreses i protegir el medi ambient.

PROJECTES DE RECERCA ACTIUS NACIONALS I INTERNACIONALS

HBM4EU-HUMAN BIOMONITORING, EXPOSURE BIOMARKERS, EFFECT BIOMARKERS. ENDOCRINE DISRUPTORS, COHORTS.

COEU- Comissió Europea I

Investigador principal: JL. Domingo Roig

Període d'execució: 01/01/2017-31/12/2021

REP-EAT

COEU-Comissió Europea

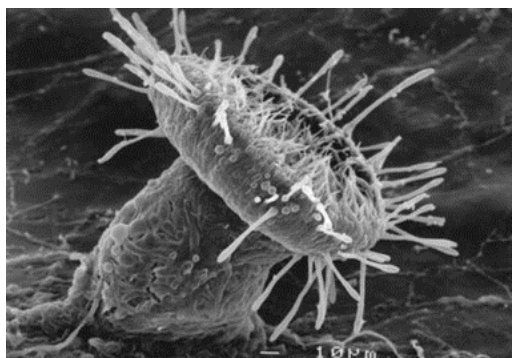
Investigador principal: JL. Domingo Roig

Període d'execució: 01/01/2017-31/12/2020

MICOLOGIA I MICROBIOLOGIA AMBIENTAL

Responsable

Josep Guarro Artigas
josep.guarro@urv.cat



Equip investigador

Investigadors Postdoctorals

Javier Capilla
 José Francisco Cano
 Kendra Catalina
 Maria José Figueras
 Dania Garcia
 Josepa Gené
 Loida López
 Adela Martin
 Emilio Mayayo
 Isabel Pujol
 Marta Sanchis
 Alberto Stchigel

Ana Fernandez
 Marcela Guevara
 Isabel Iturrieta
 Alba Perez Cantero
 Alba Perez Cataluña
 Damaris Lorenzo
 Patricia Navarro
 Ernesto Roan
 Emmanuel Rosas
 Joao Siqueira
 Nicomedes Valenzuela

Tècnics

Nuria Pilas
 Carme Sanmarti

Investigadors Pre-Doctoral

PRODUCCIÓ CIENTÍFICA

ANY	I.F.	TOTAL	1Q	2Q
2014	145.61	41	28	8
2015	92.30	30	18	7
2016	101.44	27	17	3

OBJECTIUS

- Antifúngics. Eficàcia de noves estratègies terapèutiques, nous compostos amb activitat antifúngica i antifúngics comercialitzats enfront infeccions fúngiques oportunistes rares.
- Biodiversitat fúngica. Estudi taxonòmic d'espècies fúngiques conegudes i espècies de nova descripció utilitzant tècniques clàssiques i moleculars.
- Patologia fúngica. Estudis de factors gènics de virulència en fongs d'importància clínica i mecanismes lesius durant processos infecciosos.
- Microbiologia ambiental. Es realitzen estudis amb bacteris com a indicadors de la qualitat de l'aigua per al consum humà així com els factors de virulència d'aquests microorganismes i la seva incidència en la població.

LINIES DE RECERCA

- Compostos antifúngics
- Biodiversitat fúngica
- Patologia fúngica
- Microbiologia ambiental

PROJECTES DE RECERCA ACTIUS NACIONALS I INTERNACIONALS

DRUGS AND VACINES FOR INFECTIONS THAT HAVE DEVELOPED OR ARE AT THE RISK OF DEVELOPING SIGNIFICANT ANTI-MICROBIAL RESISTANCE.

Investigador principal: Mike Birch -
EU. FP7-HEALTH-2013-INNOVATION-2 - 601963
Període d'execució: 06/2013 – 06/2016

PROTECTING THE HEALTH OF EUROPEANS BY IMPROVING METHODS FOR THE DETECTION OF PATHOGENS IN DRINKING WATER AND WATER USED IN FOOD PREPARATION.

EU. FP7-KBBE-2012-6 - 311846
Investigador principal: Maria José Figueras
Període d'execució: 2013 – 2018

UN MECANISMO DE SILENCIAMIENTO GÉNICO NO CANÓNICO COMO DETERMINANTE DE VIRULENCIA EN LA MUCORMICOSIS.

MINECO - PIA-12015-1
Investigador principal: Victoriano Garre
Període d'execució: 01/2016 – 12/2018

SEPSIS, INFLAMACIÓ y SEGURITAT DEL MALALT CRITIC (SIS)

Responsables

Alejandro Rodríguez Oviedo
ahr1161@yahoo.es

María Bodí
mbodi.hj23.ics@gencat.cat



Equip investigador

Investigadors Postdoctorals

Laura Canadell
Laura Claverias
Josep Gómez
Mónica Magret
Gonzalo Sirgo
Sandra Trefler

Investigadors Clínics

Vanessa Blázquez
Federico Esteban
Mari Carmen Gilavert

Alfonso Guedea Martín
Iulen Leache
Gerard Moreno
Ivan Oliva
Ángel Pobo
Daniel Rodríguez
Sara Rosich
Ester Salvadó Geli
Carolina Servisé
Christian Villavicencio

Infermeria de Recerca
Marisa Fortes

PRODUCCIÓ CIENTÍFICA

ANY	I.F.	TOTAL	1Q	2Q
2014	45.321	13	6	1
2015	64.093	12	3	
2016	117.34	19	9	

OBJECTIUS

Els objectius del Grup estan emmarcats dins del "Pla de Recerca i Innovació" de la Generalitat de Catalunya:

- Millorar el diagnòstic i el tractament de la sèpsia greu i del shock sèptic.
- Desenvolupament i anàlisi d'estudis multicèntrics sobre la infecció respiratòria comunitària bacteriana i viral.
- Estudis d'expressió gènica i d'estrès oxidatiu en la pneumònia greu viral i bacteriana.
- Avaluació no invasiva de les alteracions microvasculars en la sèpsia i la seva relació amb el pronòstic.
- Valoració de diferents objectius de la reanimació del pacient en shock.
- Seguretat del pacient crític.

LINIES DE RECERCA

El Grup pretén donar continuïtat a la recerca desenvolupada en els últims anys sobre la base dels estudis d'aspectes clínics, epidemiològics i de tractament de la infecció respiratòria greu, amb l'objectiu de realitzar una recerca traslacional.

Aquesta investigació es desenvolupa a partir de les línies següents:

- 1) Sèpsies: Epidemiologia general i molecular
- 2) Sèpsies: Diagnòstic, prevenció i tractament
- 3) Inflamació, hipòxia i alteracions macro y microcirculatories
- 4) Seguretat del pacient crític
- 5) Donació i trasplantament

Paral·lelament, es persegueix consolidar 4 noves línies de recerca. La primera, sobre alteracions macro i microcirculatories en la sèpsia (que ha rebut finançament del Instituto de Salud Carlos III - PI10/01538, PI13/0211) a través de la utilització de tecnologia no invasiva (NIRS – OPS); la segona sobre estrès oxidatiu en la infecció respiratòria bacteriana i viral, la tercera sobre seguretat del pacient crític (que ha rebut finançament del ISCIII – PI11/ 02311, PI16/0491) i la quarta sobre programes de donació d'òrgans.

PROJECTES DE RECERCA ACTIUS NACIONALS I INTERNACIONALS

VALOR DE LA OXIGENACION TISULAR (RS02) EN LA DETECCION PRECOZ (URGENCIAS)
DE PACIENTES CON SEPSIS RESPIRATORIA " A RIESGO " DE COMPLICACIONES Y SU
IMPACTO EN LA RESUCITACION POR OBJETIVOS (MICRO 2.0

Instituto de Salud Carlos III - PI13/02011

Investigador Principal: Alejandro Rodríguez Oviedo

Període d'execució : 01/01/2014 -31/12/2017

MOVILIDAD DE PROFESIONALES SANITARIOS E INVESTIGADORES DE SNS

Instituto de Salud Carlos III - BAE15/00063

Investigador Principal: Alejandro Rodríguez Oviedo

Període d'execució : 2016

10.4. Altres àmbits

TUMORS SÒLIDS: PATOLOGIA CLÍNICA I MOLECULAR

Responsable

Francesc Xavier Avilés Jurado
faviles@clinic.cat

Equip investigador

Investigadors Postdoctorals

Enric Figuerola Massana

Investigadors Clínics

Joan Carles Flores
 Carla Merma Linares

PRODUCCIÓ CIENTÍFICA

ANY	I.F.	TOTAL	1Q	2Q
2014				
2015	9,974	2	1	1
2016	6,40	2	2	

OBJECTIUS

Establir línies de selecció de tractament i tipus de tractament en els pacients amb tumors de cap i coll

LINIES DE RECERCA

Estudi clínic i biològic dels tumors de cap i coll.

PROJECTES DE RECERCA ACTIUS NACIONALS I INTERNACIONALS

IMPACTO CLINICO DEL METABOLISMO DE LA GLUCOSA EN EL CANCER DE CABEZA Y CUELLO

Instituto de Salud Carlos III - PI15/02047

Investigador principal: Francesc Xavier Aviles Jurado

Període d'execució: 2016-2018

GRUP DE RECERCA EN PATOLOGIA ONCOLÒGICA I BIOINFORMÀTICA

Responsable

Marylène Lejeune

mlejeune.ebre.ics@gencat.cat



Equip investigador

Investigadors Postdoctorals

Carlos López Pablo
Teresa Salvadó Usach

Investigadors Clínics

Tomas Alvaro Naranjo
Meritxell Arenas
Ramon Bosch Príncipep
Llorenç Font Ferré

Montserrat Llobera Serentill
Natalia Navas García
Xavier Ortín Font
Lluís Pons Ferre
Marta Rodríguez Luaces
Teresa Sans Mateu

Tècnics

Jordi Baucells Lluís

PRODUCCIÓ CIENTÍFICA

ANY	I.F.	TOTAL	1Q	2Q
2014	2.27	1		1
2015	2.69	8	2	
2016	21,55	5	2	

OBJECTIUS

El grup de recerca en Patologia Oncològica i Bioinformàtica constitueix una plataforma específica per a activitats d'investigació directes amb tres objectius fonamentals:

1) identificar patrons de resposta immune i de factors etiològics, fisiopatogènics i pronòstics lligats a models de progressió de neoplàsies. El grau d'implicació d'aquests patrons en els mecanismes d'escapament tumoral i en la utilitat terapèutica s'estan avaluant al mateix temps que la descripció de patrons dels virus oncogènics implicats en el desenvolupament d'aquestes neoplàsies. Aquests objectius poden ajudar a entendre els mecanismes biològics implicats en la resistència a la quimioteràpia i l'obtenció de noves dianes terapèutiques capaces d'intervenció, a més de la constitució de nous factors claus en el diagnòstic, pronòstic i tractament d'aquests pacients.

2) desenvolupar i perfeccionar nous suports informàtics d'anàlisi d'imatge assistit per ordinador per permetre una quantificació automatitzada més precisa i reproducible de biomarcadors de cèl·lules tumorals i cèl·lules hoste del microambient tumoral amb tincions immunohistoquímiques i de fluorescència.

3) ampliar el coneixement previ existent de les malalties de la sang, de nous procediments idonis per al seu diagnòstic i molt especialment de nous tractaments que permetin la curació o almenys perllongar la vida de les persones que pateixen una malaltia hematològica sigui neoplàsic o no

LINIES DE RECERCA

- Avaluació de patrons de marcadors cel·lulars oncològics i microambient tumoral en síndromes limfoproliferatives i càncer de mama. Estudi de les implicacions pronòstiques en la supervivència i recaiguda dels pacients.
- Morfometria i informàtica aplicada: desenvolupament de patrons d'anàlisi d'imatges digitals assistida per ordinador per avaluar quantitativament de manera automatitzada marcadors específics de subpoblacions cel·lulars tumorals i no tumorals (microambient tumoral).
- Recerca traslacional en malalties hematològiques: avaluació de protocols diagnòstics i de tractaments.

PROJECTES DE RECERCA ACTIUS NACIONALS I INTERNACIONALS

ANÁLISIS AUTOMATIZADO DE BIOMARCADORES DEL MICROAMBIENTE TUMORAL EN CÁNCER DE MAMA TRIPLE NEGATIVO SIN RESPUESTA PATOLÓGICA COMPLETA AL LA NEOADYUVANCIA. FACTORES PREDICTIVOS DE RECAÍDA.

Institut Carlos III. - PI13/02501

Investigador principal: Marylène Lejeune

Periode d'execució: 2014-06/2017

Fundació Institut d'Investigació Sanitària
Pere Virgili (IISPV), 2015
Av. Universitat, 1 – 2a planta
43204 Reus (TGN)

