

Centre de Recursos per a l'Aprenentatge i la Investigació (CRAI)

El Centre de Recursos per a l'Aprenentatge i la Investigació (CRAI) és un entorn comú amb tots els serveis universitaris de suport a l'aprenentatge, la docència i la recerca, relacionats amb la informació i les tecnologies de la informació (TIC) per a l'aprenentatge i el coneixement (TAC).

Des del 2009, s'ha implementat el model CRAI a tots els campus, cosa que ha comportat un canvi estructural per integrar serveis, recursos bibliotecaris i tecnològics, i per adaptar espais i instal·lacions. L'enfocament a l'usuari, els espais remodelats, la concentració de recursos, la convergència de serveis i la gestió sostenible i de qualitat són els eixos que han convertit el CRAI en l'espai central del campus. El CRAI facilita la interacció i la integració de les persones, la tecnologia i els serveis per donar suport de qualitat a la docència, l'aprenentatge i la recerca. Actualment, en el total dels 7 CRAI de campus es disposa dels següents espais i equipaments.

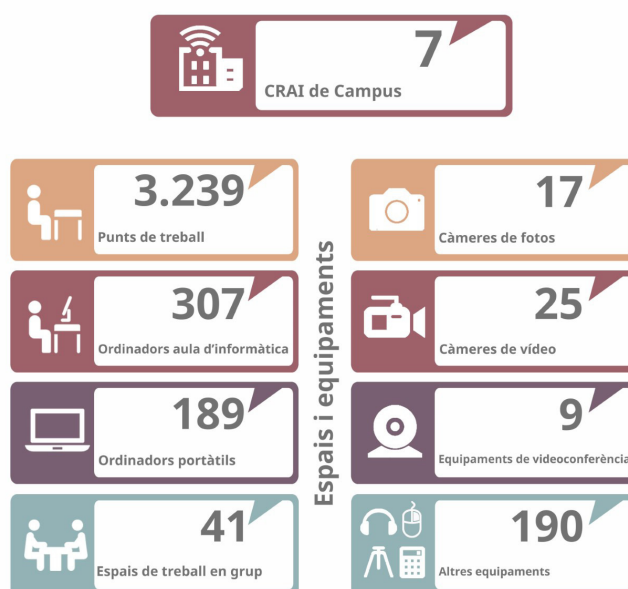


Figura 1. Espais i Equipaments del CRAI

L'any 2016, El CRAI de la URV s'ha situat en el primer lloc al rànquing SECABA de les biblioteques universitàries espanyoles. L'esmentat rànquing mesura l'eficiència de cadascuna de les biblioteques universitàries de tot l'Estat espanyol. L'objectiu final consisteix a fixar un model de bones pràctiques de referència per a les universitats.

El CRAI de la Universitat Rovira i Virgili ha aconseguit la recertificació segons la nova norma ISO 9001:2015. L'any 2016 ha ampliat el seu abast en haver-s'hi incorporat el CRAI de la Seu Baix Penedès. S'ha aconseguit, així, la certificació de tots els CRAI de campus, de les biblioteques de les Unitats Docents de l'Hospital Universitari Joan XXIII de Tarragona i de l'Hospital Universitari Sant Joan de Reus, així com de les Seccions de suport i coordinació, la Direcció i l'Administració. Aquesta certificació forma part de la política de qualitat de la URV i té com a objectiu bàsic la millora contínua del servei que ofereix a la comunitat universitària.

Rànquing SECABA de biblioteques universitàries espanyoles



Certificat de Qualitat ISO 9001:2015



Figura 2. Qualitat i eficiència al CRAI

La modernització i reorganització constant dels serveis universitaris representa una oportunitat d'integrar diferents serveis al CRAI. Actualment, es treballa de manera homogènia optimitzant i rendibilitzant els espais i equipaments dels CRAI de Campus i posant a disposició dels usuaris els recursos necessaris per satisfer les noves necessitats que van sorgint. A continuació, s'adjunten les dades quantitatives dels principals serveis prestats durant l'any 2016.

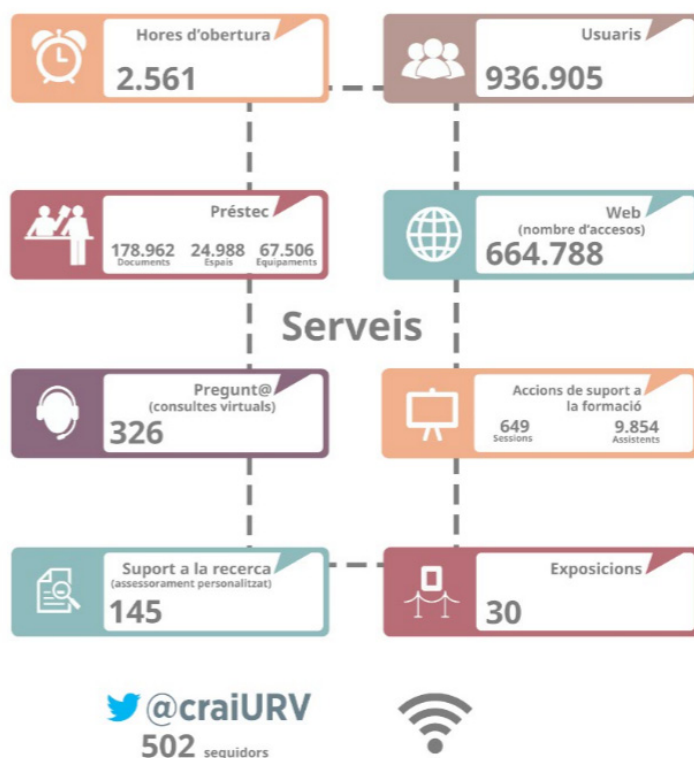


Figura 3. Serveis del CRAI. Dades 2016

Un dels aspectes que determina la qualitat dels serveis és la capacitat de proporcionar, de manera immediata, els materials adients que donin suport a l'aprenentatge, la docència i

la recerca. Això s'aconsegueix amb l'oferta de col·leccions bibliogràfiques de materials en qualsevol tipus de suport i d'accés, ja sigui presencial o virtualment. Cada vegada hi ha més oferta i demanda de recursos en línia, per tant, des del CRAI es prioritza l'adquisició d'aquest tipus de recursos i es facilita l'accés a la informació des dels CRAI dispersos pel territori i des de qualsevol lloc on es trobi l'usuari, sense restriccions horàries.

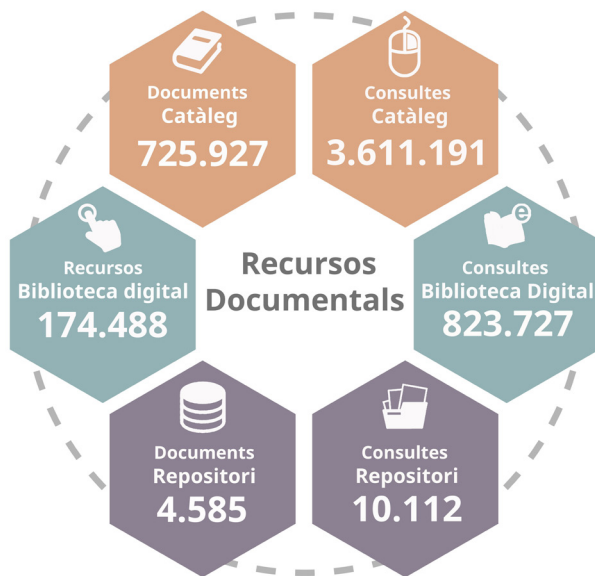


Figura 4. Recursos Documentals del CRAI. Dades 2016

L'èxit del CRAI està en els resultats que se n'obtenen de l'ús. A continuació observem les dades d'ús del CRAI en un dia.



Figura 5. Dades del CRAI en un dia

Objectius i actuacions més importants assolides durant el curs acadèmic 2016-17

Societat i territori

- Obertura dels serveis del CRAI a les seus de Tortosa, Coma-ruga i Vila-seca als estudiants de batxillerat i de cicles formatius de grau superior de formació professional. Aquesta ampliació de l'ús del CRAI ha estat possible gràcies al conveni signat amb la Diputació de Tarragona.

Internacionalització

- Traducció de la web del CRAI a l'anglès i al castellà, i també del material formatiu, tríptics i cartells. S'han adequat els serveis als estudiants estrangers posant la informació a disposició dels usuaris en els tres idiomes més usats a la URV, col·laborant així en les accions d'internacionalització de la URV.

Instal·lacions i equipaments

- Implementació de la tecnologia RFID (Radio Frequency Identification) als CRAI de Campus Catalunya i Campus Sescelades, que permet facilitar l'autonomia i l'autoservei de préstec als usuaris, l'obtenció i la recollida de dades i l'optimització de les tasques del personal.
- Adaptació dels horaris a les necessitats dels usuaris, ampliant l'obertura del CRAI en períodes de tancament de la URV i en període d'avaluació.
- Optimització de l'espai destinat a la col·lecció, identificant els documents que no s'utilitzen i ubicant-los als magatzems interns o al magatzem cooperatiu del CSUC.

Promoció i difusió

- Incentivar l'ús dels recursos digitals. Realització d'una campanya per fomentar la descoberta dels llibres de bibliografia bàsica en format electrònic disponibles al CRAI de la URV per tal de potenciar-ne l'ús i millorar el rendiment d'aquests recursos.
- Difusió de serveis, informació i activitats des de la xarxa social Twitter, amb més d'un miler de tuits i 632 seguidors.
- Publicació a la web del CRAI de més de 90 notícies sobre activitats, exposicions, recursos d'informació i serveis.

Recursos Documentals

- Implementar les normes de catalogació RDA (Resource Description and Access). Aquest canvi permet modificar l'estructura del catàleg, adaptant-se a qualsevol tipus de contingut i suport, i fer més àgil la cerca. Aquestes normes possibiliten la relació de les dades bibliogràfiques amb dades enllaçades dins la web semàntica Open linked data.
- Implementar la Normativa d'accés i ús a la biblioteca digital. Es podrà garantir el bon ús dels recursos digitals i disposar de dades d'ús del servei que permetran realitzar una anàlisi exhaustiva. Des de finals del mes d'abril n'ha quedat implementada la 1a fase i no cal efectuar cap configuració al navegador de l'ordinador per accedir als recursos digitals des de fora de la URV, només és necessària la identificació. Es treballa en la 2a fase, que s'iniciarà el proper curs acadèmic i que requerirà la identificació tant des de la URV com des de fora.
- Recollir, preservar i impulsar la visibilitat de la producció científica de la URV a través del repositori institucional. S'ha incorporat l'eina Plum Analytics, que permet l'obtenció de mètriques alternatives. S'ha donat d'alta el repositori institucional a Hispana, portal d'accés a la cultura digital i agregador nacional de continguts a Europeana.
- Participar en la preparació dels mòduls de Millennium, conjuntament amb les universitats catalanes i el CSUC, per portar a terme el canvi de sistema de gestió de biblioteca.

Serveis

- Facilitar i agilitzar la reserva dels espais de treball en grup implementant la reserva en línia per part dels usuaris.
- Elaborar guies i eines d'autoformació. El meu catàleg ha estat la primera càpsula docent i de recerca produïda pel CRAI i el Servei de Recursos Educatius amb la Factoria.
- Col·laborar en el grup d'experts de la URV de competències transversals, concretament en: CT2 Gestió d'informació i coneixement i TIC, i CT8 Projectes d'investigació.
- Crear un apartat al web del CRAI sobre drets d'autor i propietat intel·lectual en els materials docents amb l'objectiu de disposar d'indicacions clares a l'abast de tothom, per fer un ús ètic de la informació.
- Impulsar accions per donar a conèixer els serveis de la Factoria i els beneficis en l'àmbit acadèmic, enfortint la col·laboració amb el PDI, incloent l'ús de la Factoria en les seves planificacions docents.
- Reforçar la prestació de serveis a l'Espai d'Aprenentatge de Llengües (EAL), impulsant serveis per a necessitats detectades.
- Definir els serveis que el CRAI oferirà als alumni.

Suport a la recerca

- Fomentar l'ús i l'actualització constant de l'ORCID. Suport en el manteniment d'identificadors personals.
- Revisar i elaborar recomanacions de filiació institucional.
- Incrementar el suport en gestors de referències bibliogràfiques, publicació científica, avaluació, factors d'impacte, anàlisi bibliomètrica, mètriques alternatives i xarxes socials acadèmiques.
- Facilitar la gestió de la signatura per part de la URV de la Declaració de Berlín sobre l'accés lliure al coneixement en ciències i humanitats.
- Col·laborar en l'assessorament i la promoció de l'accés obert: facilitant el compliment dels mandats, facilitant informació sobre les diferents possibilitats de publicar en accés obert, organitzant cursos i conferències, participant en l'elaboració de la convocatòria d'accés obert, elaborant, exposant i difonent pòsters i infografies.
- Col·laborar en l'elaboració del II Pla estratègic de recerca i participar en reunions i grups transversals de suport a la recerca i d'impacte social de la recerca.
- Donar suport a la implementació de l'eina SCIVAL, col·laborant en la formació i assessorament de PDI i PAS, treballant la informació que conté per ajudar a la presa de decisions estratègiques.
- Participar en el procés d'anàlisi i definició de processos de treball i responsabilitats de l'eina de gestió del CV: i-Marina.
- Col·laborar en l'elaboració i posada en marxa del portal del Pla de gestió de dades de recerca del CSUC.