

35



**Memòria del Consell Social  
de la Universitat Rovira i Virgili  
2010**

Memòria del Consell Social  
de la URV 2010

# Memòria del Consell Social de la URV 2010



Tarragona, 2011

Edita:  
Publicacions URV

1a edició: maig del 2011  
ISBN: 978-84-694-3531-1  
Dipòsit Legal: T-813-2011

Publicacions de la Universitat Rovira i Virgili:  
Av. Catalunya, 35 - 43002 Tarragona  
Tel. 977 558 474 - Fax: 977 558 393  
[www.urv.cat/publicacions](http://www.urv.cat/publicacions)  
[publicacions@urv.cat](mailto:publicacions@urv.cat)

Aquesta edició està subjecta a una llicència Attribution-NonCommercial-ShareAlike 3.0 Unported de Creative Commons. Per veure'n una còpia, visiteu <http://creativecommons.org/licenses/by-nc-sa/3.0/> o envieu una carta a Creative Commons, 171 Second Street, Suite 300, San Francisco, California 94105, USA.

# Taula de continguts

1. PRESENTACIÓ DEL PRESIDENT	7
2. EL CONSELL SOCIAL DE LA URV	9
2.1 Història	9
2.2 Legislació que el regula	9
2.3 Composició del Ple	11
2.4 Organització i funcionament	12
2.5 Participació i representació del Consell Social	14
3. MEMÒRIA D'ACTIVITATS	15
3.1 Relació de sessions	15
3.2 Acords principals	15
3.3 Projectes i activitats desenvolupats	30
3.4 Altres	47
3.5 Assistència i participació del Consell Social en altres òrgans	48
4. MEMÒRIA ECONÒMICA	53
4.1 Liquidació del pressupost 2009 del Consell Social	53
4.2 Pressupost 2010 del Consell Social	57
4.3 Liquidació del pressupost 2009 de la URV	64
4.4 Pressupost 2010 de la URV	69
5. ANNEX	75
Discurs del president en l'acte d'inauguració del curs acadèmic a la URV	75



## Presentació del president

L'elaboració de la *Memòria anual* del Consell Social és una tasca que obliga aquelles persones que hi treballem a fer una relació objectiva any rere any de les actuacions més rellevants dutes a terme durant aquells dotze mesos i transmetre-la a la societat.

A part de les funcions pròpies del Consell Social, treballem també amb projectes per ajudar, reconèixer, focalitzar i promocionar la nostra comunitat universitària. Alguns, la majoria, són anuals, i es van repetint. Això ens dóna una bona perspectiva per millorar-los cada any, adaptar-los a noves demandes o corregir-ne aquells aspectes que s'han vist més vulnerables. No m'estenc en la relació d'aquests projectes, que podreu trobar en les línies que segueixen.

D'altres, més difícils de relacionar, tenen a veure amb reunions, gestions, etc. Aquest any han estat presidides per la qüestió del finançament. En la *Memòria* de l'any anterior ja vaig lamentar les retallades del finançament de les universitats, degudes a allò que anomenàvem "difícil situació econòmica". Malauradament, aquella situació —que sí que era realment difícil—, ha empitjorat fins a un punt que hem de reinventar un nou funcionament universitari més sostenible, sense minvar la qualitat dels seus serveis ni el seu compromís amb la societat.

Aquesta situació ha relegat altres aspectes importants a segon lloc; però el fet és que en continuen sent, d'importants, i a més a més són urgents, perquè tenen una importància fonamental en l'eficiència d'aquesta nova estructura universitària. Els consells socials hem aportat molts esforços a un nou concepte de governança i ho hem fet perquè és el que ens toca fer. El mateix passa amb la modificació de la Llei d'universitats de Catalunya, que havia de ser molt valenta i trencadora i al final ha quedat en poc més que un no-res, en una simple modificació per adaptar-la a la llei estatal.

El 2010 ha estat l'any de la consolidació completa de l'espai europeu d'educació superior, l'adaptació al qual va requerir adequar plans d'estudis, metodologies de transmissió i avaluació, temaris... tot en general, a unes directrius que, a més a més, tenien una irritable tendència a ser modificades. Consolidació, sí. Acomodació, mai. Des d'aquí faig una crida a tota la comunitat universitària perquè cadascú des de la seva parcel·la reinventi aquesta universitat que deia al començament, sostenible i de qualitat.

També el 2010 ha estat reelegit el Dr. Francesc Xavier Grau com a rector. Li agraeixo sincerament el fet que, malgrat conèixer les dificultats de portar el timó en temps de crisi, hagi optat a la reelecció. Tinc plena confiança que la seva experiència, saber fer i coneixement del món universitari, juntament amb la gestió del seu Consell de Direcció, són el millor instrument per trampejar aquest temporal, que també passarà.

Gràcies a tots.



## 2. El Consell Social de la URV

### 2.1 Història

El Consell Social de la Universitat Rovira i Virgili es va constituir per primer cop el 29 de setembre de 1995, sota la presidència del Sr. Josep M. Freixes i Cavallé. Posteriorment, el 30 de juny de 1999, es va constituir de nou a causa de l'entrada en vigor de la Llei 16/1998, dels consells socials de les universitats públiques de Catalunya. En aquesta ocasió també va presidir el Consell Social el Sr. Josep M. Freixes i Cavallé.

El 24 de desembre de 2001 el Govern de la Generalitat va nomenar president del Consell Social de la Universitat Rovira i Virgili el Sr. Josep Gomis i Martí, que va prendre possessió del càrrec el 4 de febrer de 2002.

Amb l'entrada en vigor de la nova Llei d'universitats de Catalunya, al febrer de 2003, comença un període de transició després del qual cal tornar a constituir un nou Consell Social i adaptar-ne la composició i estructura a la nova regulació. Per dur a terme aquesta adaptació, la Llei fixava un període de sis mesos des de la publicació de l'Estatut de la Universitat al *Diari Oficial de la Generalitat de Catalunya*, que es va fer el 8 de setembre de 2003.

El 13 de maig de 2004 es constituïa el Consell Social de la URV, i prenia possessió del càrrec de president el Sr. Àngel Cunillera i Zárata, el qual va ser ratificat en el càrrec per acord del Govern de la Generalitat del 29 d'abril de 2008.

### 2.2 Legislació que el regula

La Llei orgànica d'universitats estableix que el Consell Social és l'òrgan de participació de la societat en la Universitat amb competències tan importants com la supervisió de les activitats econòmiques de la Universitat (aprovació

del pressupost, de la programació pluriennal i dels comptes anuals de la Universitat i de les entitats dependents), el rendiment dels serveis, la promoció de la col·laboració de la societat en el finançament de la Universitat i les relacions entre aquesta i el seu entorn cultural, professional, econòmic i social. Així mateix, estableix que ha de ser una llei autonòmica la que reguli la composició, les funcions i la designació dels membres del Consell Social.

En aquest sentit, el Parlament de Catalunya va aprovar el 19 de febrer de 2003 la primera Llei d'universitats de Catalunya: la Llei 1/2003. Aquesta norma regula el funcionament de les universitats integrades en el sistema universitari de Catalunya i estableix les funcions, la composició, el funcionament i l'estructura dels consells socials catalans.

L'Estatut de la Universitat Rovira i Virgili també defineix el Consell Social com l'òrgan de participació de la societat en la Universitat; a més, concreta i desenvolupa totes aquelles funcions i competències encomanades al Consell Social per les dues lleis anteriors. L'Estatut de la URV va ser aprovat pel Decret 202/2003, de 26 d'agost, i publicat íntegrament en el *Diari Oficial de la Generalitat de Catalunya* número 3963, de 8 de setembre de 2003.

Finalment, el Reglament d'organització i funcionament del Consell Social de la URV, aprovat pel Ple del 13 de setembre de 2004, i modificat en el Ple del 9 de maig del 2007, en concreta el funcionament intern.

- Llei orgànica d'universitats: extracte referent als consells socials  
<http://wwwa.urv.net/ogovern/consellsocial/normes/LOU%20extracte%20CS1.pdf>
- Llei d'universitats de Catalunya: extracte referent als consells socials  
<http://wwwa.urv.cat/ogovern/consellsocial/normes/LUC-extracte%20referent%20al%20CS.pdf>
- Estatut URV: extracte referent al Consell Social:  
<http://wwwa.urv.cat/ogovern/consellsocial/normes/estatuts-consell%20social.pdf>
- Reglament d'organització i funcionament del Consell Social: text íntegre  
<http://wwwa.urv.cat/ogovern/consellsocial/normes/reg.html>

## 2.3 Composició del Ple (a 31 de desembre de 2010)



Foto 1

### *En representació dels interessos socials*

Àngel Cunillera i Zárata. Govern de la Generalitat de Catalunya  
(president)

Jordi Bergadà i Masquef. Govern de la Generalitat de Catalunya

Anton Valero i Solanellas. Govern de la Generalitat de Catalunya

Jordi Salvador i Duch. Sindicats

Roser Recasens i Vives. Parlament de Catalunya

Albert Pallarès i Roig. Parlament de Catalunya

Joan Enric Carreres i Blanch. Antics alumnes

Ignasi Puig i Donet. Organitzacions empresarials

Josep Poblet i Tous. Ens territorials

### *En representació del Consell de Govern*

#### *Consellers nats*

Francesc Xavier Grau i Vidal. Rector

Manuel Molina i Clavero. Gerent

Antoni González i Senmartí. Secretari general

### *Consellers designats*

Josep Manel Ricart i Pla. Personal docent i investigador  
Margarita Rebenaque Esteve. Personal d'administració i serveis  
Karen Cuevas Rodríguez. Estudiant

### *Secretari executiu:*

Jordi Gavaldà i Casado

## **Modificacions al llarg de l'any**

El Sr. Jordi Tiñena i Amorós, representant del Parlament de Catalunya, va ser substituït al mes de març pel Sr. Albert Pallarès i Roig.

## **2.4 Organització i funcionament**

### **De la Presidència**

El president del Consell Social, nomenat per acord del Govern de la Generalitat d'entre els membres del Consell Social representatius de la societat catalana, té un mandat de quatre anys i és renovable per un únic període de la mateixa durada.

El president presideix les sessions del Ple i exerceix les altres funcions pròpies de la presidència d'un òrgan col·legiat i, en concret, les que li són encomanades per la Llei d'universitats de Catalunya, pel Reglament d'organització i funcionament del Consell Social i per la resta de la normativa vigent.

L'actual president és el Sr. Àngel Cunillera. El seu nomenament el va acordar el Govern de la Generalitat de Catalunya l'any 2004 i el 20 d'abril de 2008 en va aprovar la continuïtat en el càrrec.

### **De la Secretaria**

La Secretaria és l'estructura administrativa bàsica de suport al Consell Social. El secretari executiu del Consell Social n'és el cap, que és nomenat i separat pel president i cessa en el càrrec quan cessa el president. En el cas que el secretari executiu no sigui membre del Consell Social, assisteix amb veu i sense vot a les sessions del Ple, de les comissions i d'altres reunions.

El 13 de maig de 2004 el president va ratificar el nomenament del Dr. Jordi Gavaldà i Casado com a secretari executiu del Consell Social.

## **Del Ple**

El Ple està integrat per tots els membres; el president pot convidar a assistir a les reunions del Ple, amb veu i sense vot, persones expertes i membres de la comunitat universitària, d'acord amb la naturalesa dels assumptes que s'hi han de tractar.

Els acords es prenen per assentiment o per majoria simple dels membres assistents a la reunió. En cas d'empat el vot del president és diriment.

El vot és indelegable i els acords del Ple són executius a partir del moment que s'adopten, exhaureixen la via administrativa i són impugnables directament davant la jurisdicció contenciosa administrativa.

## **De les comissions**

La Llei d'universitats de Catalunya estableix la constitució d'una Comissió Econòmica amb la composició i funcions que determini el Reglament. A més, el Ple del Consell Social pot crear les comissions específiques que cregui convenients per al desenvolupament correcte de les seves funcions.

El Consell Social compta també, des del 31 d'octubre de 2007, amb una Comissió per a la Creació d'Empreses d'Origen Universitari, que té la finalitat d'estudiar i elaborar l'informe previ al qual es refereix la disposició addicional 24 de la Llei orgànica 4/2007, de 12 d'abril, de modificació de la Llei orgànica d'universitats, i aprovar la participació o la desvinculació de la URV en aquestes entitats.

Les comissions han de donar compte al Ple del Consell Social dels acords adoptats i del grau de compliment de les tasques encomanades.

## 2.5 Participació i representació del Consell Social

	Ple	Comissió Econòmica	Com. Creació d'Empreses d'Origen Universitari	Claustre	Consell per a la Qualitat	Mesa de Contractació	Centre de Cooperació al Desenvolupament URV Solidària	Consells assessors de centre	Patronat Fundació URV	Comissió de Seguiment de la Càtedra d'Emprenedoria	Consell de Persones Amigues de la URV	Consell de Govern	Comissió d'Ordenació Acadèmica i Científica	Comissió de Docència	Comissió de Recursos Econòmics i Materials	Consell de Direcció de l'AQU	Junta del Consell Interuniversitari	Conferència Consell Interuniversitari	Comissió per a la Inserció Laboral de l'AQU	ACUP - Associació Catalana d'Universitats Públiques	Jornades presidents i secretaris de consells socials espanyols	Consell Projectió Internacional del Camp de Tarragona	Fundació Gresolet
Àngel Cunillera	x	x	x	x	x				x	x	x				x	x	x	x	x	x	x	x	x
Jordi Bergada	x	x		x					x							x	x						
Enric Carreres	x	x	x	x	x		x	CTE			x												
Karen Cuevas	x	x		x																			
Antoni González	x	x	x	x																			
Francesc Xavier Grau	x	x		x																			
Manuel Molina	x	x		x																			
Albert Pallarès	x	x		x				FLL															
Josep Poblet	x	x		x					x														
Ignasi Puig	x	x		x																			
Margarita Rebañaque	x	x		x																			
Roser Recasens	x	x		x					x			x								x			
Josep Manel Ricart	x	x		x																			
Jordi Salvador	x	x		x																			
Anton Valero	x	x		x	x				x														
Jordi Gavalda	x	x	x	x		x																x	

## **3. Memòria d'activitats**

### **3.1 Relació de sessions**

#### **Del Ple**

El Ple, compost per la totalitat dels membres del Consell Social i el secretari executiu, s'ha reunit en sis ocasions: el 10 de febrer, el 3 de març, el 19 d'abril, el 20 de juliol, el 9 de novembre i el 23 de desembre.

#### **De la comissió econòmica**

La Comissió Econòmica, composta per la totalitat dels membres del Consell Social i el secretari executiu, s'ha reunit en cinc ocasions: el 3 de març, el 19 d'abril, el 20 de juliol, el 9 de novembre i el 23 de desembre

#### **De la comissió per a la creació d'empreses d'origen universitari**

La Comissió per a la Creació d'Empreses d'Origen Universitari s'ha reunit en dues ocasions: el 10 de febrer i el 20 de desembre.

### **3.2 Acords principals**

#### *Edificis i espais*

- Aprovar la desafectació d'un espai útil de 1.107,40 metres quadrats, repartits en tres plantes (primera, baixa i tècnica), a l'edifici ubicat al carrer de Joanot Martorell, 15 de Vila-seca, condicionat que l'acord de desafectació sigui oportunament ratificat pel Govern de la Generalitat de Catalunya. Autoritzar la cessió temporal de l'ús de l'esmentat espai per un termini màxim de 50 anys al Parc Científic i Tecnològic del Turisme i Oci de la Costa Daurada, i facultar el rector per negociar les condicions de l'esmentada cessió, d'acord amb la proposta presentada pel Consell de Govern de 25 de febrer de 2010.

- Aprovar la desafectació dels immobles següents: 1979000002 Edifici plaça Imperial Tàrraco, 1992000004 Urbanització plaça Imperial Tàrraco, 2000000001 Estació transformadora plaça Imperial Tàrraco i 1984000001 Complex Educatiu de Tarragona (Laboral), condicionat que l'acord de desafectació sigui oportunament ratificat pel Govern de la Generalitat de Catalunya. Aprovar, a proposta del Consell de Govern de 25 de febrer, el retorn dels immobles de la plaça Imperial Tàrraco a l'Ajuntament de Tarragona i el retorn de l'immoble corresponent al Complex Educatiu de Tarragona a la Generalitat de Catalunya, i facultar el rector per realitzar els tràmits pertinents.
- Acceptar la cessió d'ús dels edificis i espais de la finca Santa Maria del Mar a favor de la URV en els termes expressats en la nova clàusula segona del conveni de cooperació signat entre la Diputació de Tarragona, la Generalitat de Catalunya i el Consorci Universitari del Baix Penedès de 5 de juliol de 2002, i d'acord amb la proposta presentada pel Consell de Govern de 21 de desembre de 2010.



*Foto 2. Col·locació de la primera pedra de l'edifici de l'Escola Tècnica Superior d'Arquitectura*

- Aprovar l'expedient de contractació plurianual OB 80/09, obres d'adequació de les instal·lacions de l'ala est de l'edifici del Cen-



tre d'R+D+I en Química Sostenible al Parc Científic i Tecnològic de Tarragona, i autoritzar el rector a adoptar els acords pertinents.

- Aprovar l'expedient de contractació plurianual OB 08/08.3, obres de nova construcció del Centre d'R+D+I en Nutrició i Salut de la URV –fase acabats interiors i instal·lacions– (obra civil i instal·lacions), i autoritzar el rector a adoptar els acords pertinents.
- Aprovar la desafectació d'un espai útil de 1.005,68 metres quadrats, repartits en tres plantes, a l'edifici ubicat a la carretera de Porrera km 1 a Falset, condicionat que l'acord de desafectació sigui oportunitament ratificat pel Govern de la Generalitat de Catalunya. S'autoritza la cessió temporal de l'ús de l'esmentat espai per un termini màxim de 50 anys a VITEC (Fundació Privada Parc Científic i Tecnològic de la Indústria Enològica), i facultar el rector per negociar les condicions de l'esmentada cessió, d'acord amb la proposta presentada pel Consell de Govern de 25 de febrer de 2010.
- Aprovar l'expedient de contractació plurianual OB 63.2/09, nova construcció de l'Escola Tècnica Superior d'Arquitectura (ETSA) –Fase 1A Etapa 2: tancaments façana– i autoritzar el rector a adoptar els acords pertinents.
- Aprovar l'expedient de contractació plurianual SU 16/10, subministrament, instal·lació i posterior lloguer amb opció a compra, d'un mòdul prefabricat de dues plantes destinat a la docència per a la seu del Baix Penedès de la URV, i autoritzar el rector a adoptar els acords pertinents.
- Autoritzar el rector per adquirir una finca ubicada al terme municipal de Tivenys on hi ha un jaciment arqueològic considerat bé cultural d'interès local, segons la proposta presentada pel Consell de Govern de 15 de juliol.
- Aprovar l'expedient de contractació SU 59/10, subministrament de pissarres digitals interactives i d'equipament audiovisual i de videoconferència per a la nova Escola Tècnica Superior d'Arquitectura (ETSA) i per al nou Campus de les Terres de l'Ebre, i autoritzar el rector a adoptar els acords pertinents.
- Demanar al Comissionat per a Universitats i Recerca de la Generalitat de Catalunya la cessió i posada a disposició dels terrenys que s'indiquen, segons la normativa universitària:

### *Campus Sescelades (Tarragona)*

#### FINQUES:

- Finca 78680, foli 157, volum 1955, llibre 1101 de Tarragona (Registre Propietat Tarragona núm.1). Cessió a la URV per posar-la disposició de l'IPHES per construir la seu de l'esmentat organisme.
- Finca 68575, foli 19, llibre 953, tom 1857 (Registre Propietat Tarragona núm.1). Cessió a la URV afectada pel PEO.



*Foto 3. Acte inauguració del curs acadèmic a la URV*

### *Àmbit econòmic*

- Aprovar el projecte de Pressupost 2011 de la URV i de la documentació que s'hi annexa, d'acord amb la proposta presentada pel Consell de Govern i condicionat a la posterior aprovació, per part del Govern de la Generalitat de Catalunya, de la despesa de capítol I.
- Aprovar la Memòria econòmica auditada de l'exercici 2009 de la URV: liquidació definitiva del pressupost, informe de gestió del pressupost, informe de la situació patrimonial i balanç patrimonial anual, d'acord amb la proposta presentada pel Consell de Govern de 19 d'abril.

- Aprovar el comptes anuals auditats de l'exercici 2009 de la Fundació URV, d'acord amb la proposta presentada pel Consell de Govern de 19 d'abril.
- Reduir en un 5% les indemnitzacions a la presidència i per assistència a reunions a càrrec del pressupost del Consell Social, amb efectes des de l'1 de juny de 2010.
- Establir —per a l'exercici 2011— en 300.000 euros (IVA exclòs) l'import a partir del qual el rector requereix l'acord del Consell Social per exercir les facultats patrimonials que li atorga l'article 232 de l'Estatut de la URV. No obstant això, serà preceptiu l'acord de la Comissió Econòmica del Consell Social, qualsevol que sigui l'import de l'acte d'adquisició i/o disposició de béns mobles, quan aquestes operacions facin referència a títols, valors, participacions socials i, en general, qualsevol operació societària amb participació de la URV.
- Aprovar les tarifes que s'han d'aplicar als diferents serveis oferts per la URV durant l'exercici 2011, segons la informació detallada a l'anex Tarifes dels serveis del document Pressupost 2011 de la URV.
- Aprovar les tarifes per als cursos del Servei d'Esports de la URV —segon quadrimestre del curs 2009-10— d'acord amb la proposta presentada pel Consell de Govern de 25 de febrer de 2010.
- Aprovar la proposta de preus de matrícula dels cursos de la Universitat d'Estiu 2010 de la URV, d'acord amb la proposta presentada pel Consell de Govern de 25 de febrer de 2010.
- Aprovar els preus de matrícula per als títols propis de formació continuada corresponents a l'oferta formativa 2010 de la Fundació URV, d'acord amb la proposta presentada pel Consell de Govern de 25 de febrer de 2010.
- S'acorda establir per a les proves de més grans de 40 anys les mateixes taxes que per a les de més grans de 45 anys (art. 18 de la Llei 26/2009, del 23 de desembre).
- Aprovar l'expedient de contractació plurianual SE 02/11, servei d'auditoria econòmica dels comptes anuals de la URV i de la FURV i elaboració dels comptes anuals agregats de la URV per als exercicis 2010 i 2011, i autoritzar el rector a adoptar els acords pertinents.

- Aprovar la despesa plurianual associada al contracte de lloguer de la Facultat de Lletres i l'Escola d'Infermeria i la modificació de la forma de finançament prevista, d'acord amb la documentació presentada.
- Aprovar la desafectació de béns inventariats, d'acord amb la proposta presentada pel Consell de Govern de 21 de desembre de 2010.

### *Règim intern*

- Aprovar el Pressupost 2011 del Consell Social.
- Aprovar la liquidació del Pressupost 2009 del Consell Social.
- Aprovar la Memòria d'activitats 2009 del Consell Social de la Universitat Rovira i Virgili.
- Aprovar la participació en la Conferència del Presidents de Consell Socials Espanyols.
- Nomenar el Sr. Albert Pallarès Roig membre Consell Assessor de la Facultat de Lletres.

### *Personal*

- Assignar els complements per càrrecs acadèmics per a l'exercici 2011, d'acord amb el document presentat pel Consell de Govern.
- Assignar el complement addicional per mèrits de recerca al professor proposat pel Consell de Govern de 25 de febrer i que ha obtingut l'informe favorable.
- Assignar els complements addicionals autonòmics per mèrits de docència, de recerca i de gestió al PDI que ha obtingut l'informe favorable d'avaluació i que es relaciona en els documents presentats, a proposta del Consell de Govern de 28 d'octubre de 2010.
- Autoritzar la modificació de la plantilla de PDI, d'acord amb la proposta presentada.
- Aprovar la relació de llocs de treball del PAS de la URV i de la despesa que comporta, segons la informació detallada a l'annex Personal del Pressupost 2011 de la URV.



*Foto 4. Inauguració oficial del Parc Científic i Tecnològic de Turisme i Oci*

- Activar noves places de PAS, d'acord amb la proposta presentada pel Consell de Govern de 21 de desembre.
- Aprovar la convocatòria 2010-11 dels Premis Consell Social a la Qualitat Docent.
- Aprovar la convocatòria 2010-11 dels Premis Consell Social a la Qualitat i Millora Contínua de la Gestió Administrativa i Tècnica del PAS.
- Modificar, a proposta dels Consells de Govern de 15 de juliol i de 28 d'octubre, les fitxes de lloc de treball de PAS.
- Activar les noves places de PAS per a l'any 2010, d'acord amb la proposta presentada pel Consell de Govern de 15 de juliol.
- Aprovar l'assignació de gratificacions extraordinàries al PAS de la URV.
- Activar, a proposta del Consell de Govern de 25 de febrer de 2010, noves places de PAS per a l'any 2010.
- Aprovar de manera excepcional i únicament per a l'exercici 2009 el traspàs de l'import pressupostat al subconcepte pressupostari 170.5 (promoció específica) al subconcepte 150.1 (complement de productivitat PAS).

### Relacions amb la societat

- Aprovar la participació en el quart estudi sobre la inserció laboral, de l'AQU, en les condicions pactades pels presidents dels consells socials de les universitats públiques catalanes.
- Aprovar la participació econòmica en els premis als millors treballs de recerca de batxillerat i cicles formatius del Campus Terres de l'Ebre.
- Aprovar la participació de la URV en la Xarxa Espanyola de Campus d'Excel·lència.
- Aprovar els ajuts del Consell Social de la URV per organitzar actes de reconeixement a empreses i entitats col·laboradores amb centres de la URV, per al curs 2010-11.
- Aprovar la participació de la URV en la Xarxa Espanyola de Campus d'Excel·lència Internacional, en els termes aprovats pel Consell de Govern de 21 de desembre de 2010.
- Aprovar la participació de la URV en el Patronat IMFE Mas Carandell, en els termes aprovats pel Consell de Govern del 21 de desembre de 2010.



Foto 5. Lliurament de premis als millors treballs de recerca de batxillerat dels centres de secundària de les comarques de l'Ebre

- Aprovar la convocatòria del curs 2010-11 dels premis del Consell Social als millors treballs de recerca de secundària i cicles formatius de grau superior.
- Aprovar la convocatòria 2011 del premi Maria Helena Maseras a un treball de recerca de batxillerat en estudis de dones i gènere.
- Aprovar la convocatòria 2010-11 dels ajuts del Consell Social a les millors idees emprenedores.
- Aprovar el projecte de col·laboració per a la creació i funcionament de l'Observatori d'Ocupació de la URV i dotar el projecte amb el 40% del seu pressupost, i amb un màxim de 40.000 euros, per a l'any 2010.
- Aprovar la col·laboració del Consell Social en el projecte del suplement jove i dotar-lo amb dos terços del pressupost del projecte, fins a un màxim de 26.629,13 euros.

#### *Constitució i participació de la URV en altres empreses*

- Aprovar la participació de la URV en l'empresa iMicroQ, condicionada a l'acord del Consell de Govern.
- Aprovar la participació de la URV en el procés d'ampliació de capital de l'empresa iMicroQ en les condicions que es demanen a l'informe presentat pel Consell de Govern de 21 de desembre de 2010, i autoritzar el rector a realitzar els tràmits oportuns.
- Aprovar la participació de la URV en l'organisme Gestió Institucional en Educació Superior (IMHE), en els termes aprovats pel Consell de Govern del 28 d'octubre de 2010.
- Aprovar la participació de la URV en la xarxa Copernicus Alliance, en els termes aprovats pel Consell de Govern del 28 d'octubre de 2010.
- Aprovar la participació de la URV en la Multidisciplinary European Low Dose Initiative Association (Association Melody) Associació Multidisciplinària Europea sota la Iniciativa de dosi baixa, en els termes aprovats pel Consell de Govern del 28 d'octubre de 2010
- Aprovar la desvinculació de la Universitat Rovira i Virgili com a membre de la Xarxa Europea de Capitals de la Cultura, en els termes aprovats pel Consell de Govern de 28 d'octubre de 2010.

- Aprovar la participació de la URV a l'Agrupació Empresarial Innovadora Nutrició i Salut, en els termes aprovats pel Consell de Govern de 25 de febrer de 2010.
- Aprovar la incorporació de la URV al Patronat de la Fundació del Centre de Seguretat de la Informació de Catalunya, en els termes aprovats pel Consell de Govern del 25 de febrer de 2010.
- Aprovar la participació de la URV en l'empresa Boeing Company, així com la seva desvinculació immediatament posterior a la venda de les accions, en els termes acordats pel Consell de Govern de 28 d'octubre de 2010.
- Acordar l'acceptació i posterior venda de les accions de l'empresa Boeing Company atorgades per la Fundació James S. McDonnell com a ajut al projecte "Discovery, decomposition and dynamics of complex networks", del Dr. Roger Guimerà i la Dra. Marta Sales, i autoritzar el rector a adoptar els acords pertinents, a proposta del Consell de Govern de 28 d'octubre de 2010.
- Aprovar la participació de la URV a l'associació AEI INNOVI, en els termes aprovats pel Consell de Govern de 15 de juliol de 2010.
- Aprovar la incorporació de la URV a la Xarxa Internacional d'Universitats (INU), en els termes aprovats pel Consell de Govern de la URV de 15 de juliol de 2010.
- Aprovar la incorporació de la URV al Consell de Candidatura de l'Associació per a la promoció de la candidatura de Tarragona als Jocs Mediterranis 2017, en els termes aprovats pel Consell de Govern de la URV de 19 d'abril de 2010.
- Autoritzar la subscripció de les participacions socials del procés d'ampliació de capital d'NT Sensors en el cas que es confirmi el préstec CDTI sol·licitat, en les condicions que es demanen en l'informe presentat, i autoritzar el rector a realitzar els tràmits oportuns.

#### *Àmbit solidari*

- Aprovar la convocatòria 2011 dels ajuts solidaris a un estudi, projecte o treball fi de carrera Vicent Claramonte.



- Aprovar la convocatòria extraordinària dels ajuts a un projecte, treball o estudi solidari.
- Participar en la Càtedra d'Inclusió Social, amb una col·laboració de fins a 10.000 € i només per al primer any.
- Aprovar la convocatòria 2011 de les beques patrocinades Repsol-Consell Social.
- Aprovar la convocatòria 2010-11 dels Ajuts del Consell Social per a estudiants de la URV en situació d'especial dificultat.
- Dotar el projecte del pràcticum de la Facultat de Ciències de l'Educació i Psicologia, de cooperació amb Nicaragua, amb l'import sol·licitat (10.000 €).
- Aprovar atorgar un ajut econòmic de 3.750 € al Vicerectorat de Docència i EEES, destinats a posar en marxa la xarxa Aprenentatge/Servei de la URV, d'acord amb les condicions expressades en la seva sol·licitud.

### *Ensenyaments*

- Emetre informe favorable a la implantació del doctorat de Comunicació per la Universitat Rovira i Virgili.
- Aprovar la distribució dels màsters oficials en tres nivells, d'acord amb el que estableix el Decret de preus dels serveis acadèmics a les universitats públiques de Catalunya per al curs 2010-2011 i la distribució proposada pel Consell de Govern de 15 de juliol.
- Emetre informe favorable a la implantació de doctorat de Comunicació per la Universitat Rovira i Virgili.
- Aprovar mantenir els nivells d'experimentalitat per als crèdits dels programes de doctorat no adaptats a l'EEES en els mateixos nivells aprovats amb anterioritat.
- Emetre informe favorable sobre la proposta d'implantació de graus i màsters universitaris que aquesta Universitat preveu implantar el curs 2010-11, segons l'acord de Consell de Govern de 15 de juliol de 2010.

La relació d'ensenyaments de grau és la següent:

Escola Tècnica Superior d'Enginyeria

- Grau d'Enginyeria Elèctrica
- Grau d'Enginyeria Electrònica Industrial i Automàtica
- Grau d'Enginyeria Informàtica
- Grau d'Enginyeria Telemàtica

Escola Tècnica Superior d'Enginyeria Química

- Grau d'Enginyeria Química
- Grau d'Enginyeria Agroalimentària
- Grau d'Enginyeria Mecànica

Escola Tècnica Superior d'Arquitectura

- Grau d'Arquitectura

Facultat de Medicina i Ciències de la Salut

- Grau de Fisioteràpia
- Grau de Nutrició Humana i Dietètica

Centre d'Estudis Superiors de l'Aviació (CESDA)

- Grau de Pilot d'Aviació Comercial i Operacions Aèries

La relació d'ensenyaments de màster universitari és la següent:

Facultat de Lletres

- Màster universitari de Ciències Socials del Desenvolupament: Cultures i Desenvolupament a l'Àfrica
- Màster universitari de Comunicació Política, Institucional i Corporativa en Entorns de Crisi i Risc
- Màster universitari de Traducció i Estudis Interculturals/ Translation and Intercultural Studies
- Màster universitari de Música com a Art Interdisciplinària

Facultat de Medicina i Ciències de la Salut

- Màster universitari d'Envel·liment i Salut (campus Terres de l'Ebre)

Escola Universitària de Turisme i Oci

- Màster universitari de Tècniques d'Anàlisi i Innovació Turística
- Emetre informe favorable sobre la proposta d'extinció d'ensenyaments de primer, primer i segon i de segon cicle que aquesta Uni-

versitat preveu extingir el curs 2010-11, segons l'acord de Consell de Govern de 15 de juliol de 2010.

La relació d'ensenyaments de primer, primer i segon i de segon cicle és la següent:

Escola Tècnica Superior d'Enginyeria

- Enginyeria Tècnica de Telecomunicacions: Telemàtica
- Enginyeria Tècnica de Informàtica de Gestió
- Enginyeria Tècnica d'Informàtica de Sistemes
- Enginyeria Tècnica Industrial: Electricitat
- Enginyeria Tècnica Industrial: Electrònica Industrial
- Enginyeria d'Automàtica i Electrònica Industrial

Escola Tècnica Superior d'Enginyeria Química

- Enginyeria Química
- Enginyeria Tècnica Industrial: Mecànica
- Enginyeria Tècnica Industrial: Química Industrial

Escola Tècnica Superior d'Arquitectura

- Arquitectura

Facultat d'Enologia

- Enginyeria Tècnica Agrícola: Indústries Agràries i Alimentàries

Facultat de Medicina i Ciències de la Salut

- Fisioteràpia
- Nutrició Humana i Dietètica

Centre d'Estudis Superiors de l'Aviació (CESDA)

- Graduat Superior d'Aviació Comercial. Pilot de Transport de Línia Aèria

- Aprovar les memòries definitives amb les modificacions introduïdes en la fase d'al·legacions del procés de verificació i la seva implantació per al curs 2010-11 dels graus següents:
  - Facultat de Medicina i Ciències de la Salut: Fisioteràpia, i Nutrició Humana i Dietètica
  - Escola Tècnica Superior d'Arquitectura: Arquitectura

- Escola Tècnica Superior d'Enginyeria: Enginyeria Elèctrica, Enginyeria Electrònica Industrial i Automàtica, Enginyeria Informàtica i Enginyeria Telemàtica
- Escola Tècnica Superior d'Enginyeria Química: Enginyeria Agroalimentària, Enginyeria Química i Enginyeria Mecànica
- Aprovar les memòries definitives amb les modificacions introduïdes en la fase d'al·legacions del procés de verificació i la seva implantació per al curs 2010-11 dels màsters següents:
  - Escola Universitària de Turisme i Oci: Planificació Territorial: Informació, Eines i Mètodes, i Tècniques d'Anàlisi i Innovació Turística
  - Facultat de Lletres: Comunicació Política, Institucional i Corporativa a la Societat del Risc, Traducció i Estudis Interculturals / Translation and Intercultural Studies, Ciències Socials del Desenvolupament: Cultures i Desenvolupament a Àfrica
  - Facultat de Medicina i Ciències de la Salut: Envel·liment i Salut

<i>Projectes destacats de l'exercici 2010</i>
Convocatòria dels premis Consell Social URV a la Qualitat Docent
Convocatòria dels premis Consell Social a la Qualitat i Millora Contínua de la Gestió Administrativa i Tècnica del PAS
Convocatòria de les beques copatrocinades pel Consell Social i Fundació Repsol
Convocatòria dels premis als millors treballs de recerca de secundària
Convocatòria del premi Maria Helena Maseras a treballs de recerca de secundària en temes de gènere
Participació econòmica en els premis als millors treballs de recerca de batxillerat i cicles formatius del campus Terres de l'Ebre
Col·laboració del Consell Social en el projecte del suplement jove del Diari de Tarragona
Col·laboració per a la creació i funcionament de l'Observatori d'Ocupació de la URV
Convocatòria d'ajuts a estudiants de la URV en situació d'especial dificultat
Convocatòria d'ajuts a les millors idees emprenedores
Ajut al Servei de Biblioteca i Documentació de la URV per catalogar donacions extraordinàries
Ajut a la URV Solidària de l'1% del pressupost del Consell Social
Projecció exterior i vídeo promocional de la URV
Ajut econòmic al Vicerectorat de Docència i EEES per posar en marxa la xarxa aprenentatge/servei de la URV
Incentius a l'esport d'alt nivell a la Universitat
Participació en el quart estudi sobre la inserció laboral de l'AQU
Edició del llibre La inserció en el mercat de treball dels estudiants de la URV
Participació en els ajuts a la valorització del coneixement
Participació en els ajuts per a fires i promocions científiques
Participació en la Càtedra de Foment de l'Emprenedoria i la Creació d'Empreses
Promoció de la projecció exterior de la URV
Ajut econòmic al projecte de la Facultat de Ciències de l'Educació i Psicologia, de cooperació amb Nicaragua a través del pràcticum

### 3.3 Projectes i activitats desenvolupats

#### Premis Consell Social a la Qualitat Docent

<http://wwwa.urv.cat/ogovern/consellsocial/premis.html>

Per desena vegada es van atorgar aquests premis, que tenen per objectiu incentivar l'esforç del professorat de la URV per millorar la qualitat docent mitjançant la innovació de la metodologia. El premi té una dotació de 3.500 euros per a cadascuna de les dues modalitats: individual i col·lectiva.

Enguany el jurat ha decidit atorgar una menció extraordinària al treball "El pràcticum solidari i la cooperació internacional de la Facultat de Ciències de l'Educació i Psicologia de la URV a Nicaragua ", equip encapçalat per Luis Marqués, de la Facultat de Ciències de l'Educació i Psicologia.

Els treballs premiats van ser els següents:

#### MODALITAT INDIVIDUAL

*Experiències innovadores d'avaluació continuada en estudis d'Enginyeria: el cas de Sistemes amb Microprocessador (SMP)*

Professor: Pere Millán Marco, Escola Tècnica Superior d'Enginyeria

#### MODALITAT COL·LECTIVA

*Adaptació de les assignatures d'Estadística als entorns virtuals d'autoaprenentatge: de l'enunciat clàssic a l'enunciat guia*

Grup encapçalat pel professor Josep Maria Mateo, de l'Escola Tècnica Superior d'Enginyeria Química i format pels professors Carles Barberà Escolí, Ferran Borrell Micota, Jordi Cuesta Andrea, Albert Fernández Sabater, Josep Maria Mateo, Mariano Moreno Cabello, Carme Olivé Farré, Mercè Pérez de Viñaspre Muñoz, Dolors Puigjaner Riba, Francesc Puigjaner Riba i Agustí Solanas Gómez.

#### RESUM DEL PREMI INDIVIDUAL

*Experiències innovadores d'avaluació continuada en estudis d'enginyeria: el cas de Sistemes amb Microprocessador (smp)*

Sistemes amb Microprocessador (SMP) és una assignatura obligatòria dels estudis d'Enginyeria Tècnica d'Informàtica de Sistemes (pla 98), impartida des del curs 2001-02 pel professor Pere Millán Marco a l'Escola Tècnica Su-

perior d'Enginyeria de la URV. L'assignatura s'imparteix durant el primer quadrimestre del segon curs.

Els objectius d'aprenentatge d'SMP són conèixer les aplicacions i els components dels SMP, dissenyar SMP a mida per a aplicacions reals (supervisió i control de sistemes) i analitzar i resoldre problemes mitjançant SMP.

Fins al curs 2005-06, SMP utilitzava un sistema d'avaluació "clàssic", amb un únic examen final i la realització d'una pràctica (tant en primera convocatòria, al febrer, com en segona, al setembre). A partir del curs 2006-07, la primera avaluació va adaptar-se al sistema d'avaluació continuada (finalitza a mitjan gener) i la segona avaluació es va mantenir amb un examen al mes de febrer.

L'adopció del sistema d'avaluació continuada a SMP va suposar un repte i alhora una oportunitat per introduir canvis profunds que permetessin als estudiants millorar el seu procés d'aprenentatge i formar-los en habilitats i competències que els seran útils en la seva vida professional. La utilització d'entorns virtuals (Moodle) ha permès automatitzar algunes de les tasques, de manera que els alumnes poden treballar al seu ritme i des de qualsevol lloc i en qualsevol horari, ja que Moodle els proporciona un *feedback* immediat, i el professor pot realitzar un seguiment detallat del procés d'aprenentatge de cada estudiant.

Les estratègies d'avaluació continuada han anat evolucionant i perfeccionant-se en aquests darrers quatre cursos que s'han aplicat. Els resultats acadèmics dels estudiants han millorat molt respecte al sistema d'avaluació anterior (s'ha incrementat el nombre d'estudiants amb qualificació Apte i ha disminuït el nombre de No Presentats). El grau de satisfacció dels estudiants amb SMP també s'ha augmentat notablement, segons l'enquesta oficial de la URV en la qual el curs 2008-09, SMP (i el seu professor) van obtenir la primera posició entre els més dels 50 docents del Departament d'Enginyeria Informàtica i Matemàtiques.

El treball adjunt presentat al Premi Consell Social a la Qualitat Docent (2010) recull el detall i la valoració del procés d'implantació de l'avaluació continuada a SMP, indicant les diferents eines i metodologies innovadores que s'hi apliquen, així com els problemes trobats i les solucions que s'han adoptat. Aquesta experiència pot ser d'utilitat per a altres assignatures, tant de l'àmbit de l'enginyeria com en d'altres.

La difusió de les eines que proporciona Moodle com a suport d'aquest procés i les experiències recollides s'han compartit amb altres professors de

la URV a través de nombrosos cursos PFPA/PROFID organitzats per l'ICE i impartits per Pere Millán.

Algunes de les tècniques i metodologies aplicades a l'avaluació continuada de SMP i que es detallen al treball adjunt són:

- Avaluació entre companys (coavaluació): els exàmens de problemes són corregits entre els mateixos estudiants, d'acord amb unes pautes i solucions proporcionades pel professor. Els alumnes aprenen i practiquen habilitats d'anàlisi, valoració, grau d'ajust a requisits, etc.
- Entrevista de pràctiques amb "portaveu": a l'inici de l'entrevista es tria per sorteig un component del grup perquè respongui oralment totes les preguntes. La nota obtinguda és la mateixa per a tots els components del grup. L'objectiu és que tots els membres del grup coneguin a fons la pràctica, encara que cada persona s'hagi encarregat d'una part concreta.
- Autoavaluacions: a través de Moodle, el professor facilita una bateria de preguntes que l'alumne pot utilitzar per preparar els qüestionaris d'avaluació. La correcció és automàtica i l'estudiant pot fer tots els intents que necessiti per al seu aprenentatge.
- Avaluació de la part teòrica: mitjançant preguntes de qüestionaris Moodle, l'alumne pot demostrar els seus coneixements sobre aspectes que amb la metodologia anterior no s'avaluaven (i, per tant, l'alumne no feia l'esforç d'assimilar-los, ja que "no entren per a l'examen").
- Participació activa i de forma múltiple: l'actual sistema d'avaluació també permet que l'alumne que es vulgui implicar més pugui realitzar aportacions a l'assignatura i a la resta de companys a través de fòrums, glossaris, referències a informació d'interès, etc.

La implantació dels nous graus a l'ETSE, d'acord amb l'espai europeu d'educació superior, farà que SMP entri en procés d'extinció a partir del curs 2011-12. Però les metodologies que s'apliquen a SMP des del curs 2006-07 estan molt ben adaptades a l'EEES i es continuaran aplicant als nous graus per facilitar el procés d'aprenentatge de l'estudiant i la seva preparació per desenvolupar la vida professional, amb les habilitats, els coneixements i les competències necessàries, i en un entorn d'aprenentatge continu.



## RESUM DEL PREMI COL·LECTIU

### *Adaptació de les assignatures d'Estadística als entorns virtuals d'autoaprenentatge: de l'enunciat clàssic a l'enunciat guia*

La imminent incorporació de les noves polítiques d'ensenyament associades a l'espai europeu d'educació superior (EEES) suggereix la necessitat d'adequar-hi els plans d'estudis, els temaris i la metodologia de transmissió i avaluació de coneixements. Un dels canvis més interessants que planteja és que professorat i alumnat treballen conjuntament per aconseguir un resultat òptim i particular per a cada persona. Aquest canvi de paradigma, en què l'alumne ha de convertir-se en part activa del procés d'ensenyament, a més de representar el centre del procés d'aprenentatge, implica un canvi en la concepció que fins ara es tenia de l'ensenyament de moltes assignatures, ja que tenien un caire essencialment magistral.

Com a resum, podem dir que els cursos tradicionals presenten quatre inconvenients que poden afectar el rendiment dels alumnes:

- No guien l'alumne en l'estructuració de la resolució de problemes.
- No proporcionen interacció immediata i personalitzada sobre el procés d'aprenentatge dels estudiants.
- No atenen la diversitat de ritme d'aprenentatge dels estudiants.
- No afavoreixen que l'estudiant pugui treballar els conceptes de manera pràctica i còmoda per tal que l'assimilació sigui òptima.

Així doncs, la finalitat principal del nostre esforç ha estat adaptar els enunciats dels problemes, de manera que l'aprenentatge sigui més fàcil acompanyant el procés lògic de resolució. Per a això ens ha semblat interessant proporcionar als alumnes una eina informàtica que els permeti seguir un ritme d'autoaprenentatge individualitzat, basat en la resolució de problemes i que complementi el treball realitzat a l'aula. A més, el professorat disposarà d'una nova eina addicional per conèixer l'evolució individual de cada alumne i, a partir d'aquesta informació, podrà introduir les rectificacions necessàries en el desenvolupament de les classes presencials per aconseguir els coneixements finals desitjats.

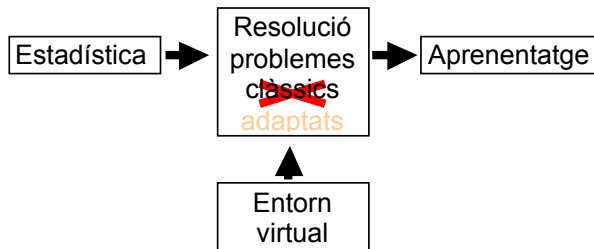
El nostre mètode combina les classes teòriques presencials amb classes pràctiques assistides per ordinador i amb treball personal dels estudiants en el seu temps d'estudi. Però és important destacar que no traspassem simplement els problemes que tenim en paper a un entorn virtual, sinó que els redefinim per tal de guiar pas a pas els estudiants en el camí de la resolució

final. Utilitzar les TIC per fer el mateix que es feia abans no aporta grans canvis en la metodologia docent, sinó que cal fer-ne un ús adequat per obtenir-ne un rendiment òptim tant per part dels alumnes com per part del professor.

Amb la selecció apropiada de tècniques d'aprenentatge mixt seria possible vèncer algunes de les limitacions descrites abans. El nostre mètode es basa en dos punts principals:

- Subdividir problemes complexos en preguntes més curtes i simples, creant així el que anomenem *enunciat guia* perquè ha d'acompanyar l'alumne en la resolució del problema fins a arribar al resultat final.
- Utilitzar un entorn virtual per accedir fàcilment a aquests problemes en qualsevol moment.

L'esquema següent recull aquests dos punts d'una manera gràfica, i volem ressaltar la importància de l'adaptació dels problemes al nou entorn per poder treure'n els màxims beneficis possibles.



Les característiques de l'entorn virtual que ens interessen potenciar són cinc:

- Possibilitat d'estructurar els exercicis.
- Possibilitat de resposta immediata quant a resposta correcta o no.
- Possibilitat d'autogestió per part de l'alumne.
- Possibilitat d'autoaprenentatge.
- Facilitat per part del professorat d'obtenir informes d'activitat dels alumnes.

Les primeres característiques no necessiten comentaris, però voldríem aturar-nos una mica en l'última. Si els enunciats guia estan dissenyats correctament, aquests informes es converteixen en una eina excel·lent per determinar aquells conceptes que comporten dificultats d'aprenentatge. Com

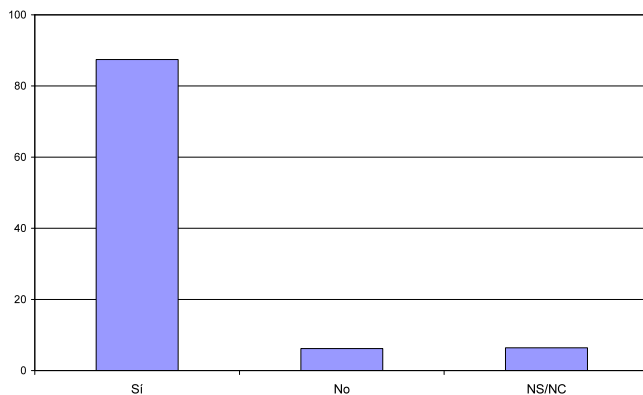
a resultat, s'evita la generalitzada tendència dels professors de sobrevalorar la comprensió dels seus estudiants. També es disposa d'una eina per avaluar els resultats d'aprenentatge, com poden ser: saber utilitzar tècniques d'anàlisi estadística, aplicar aquest coneixement per resoldre problemes d'enginyeria, resoldre problemes eficaçment, aplicar la lògica i tenir pensament creatiu, treballar autònomament i desenvolupar capacitats d'anàlisi i síntesi.

Aquests ítems formen part de l'avaluació que es pretén dur a terme amb el canvi a l'EEES. Tenir eines que ens ajudin a valorar-los és un pas endavant substancial.



*Foto 6. Acte de lliurament dels Premis Consell Social a la Qualitat Docent*

Finalment, hem valorat la satisfacció dels nostres estudiants en l'ús del mètode adaptat a l'entorn virtual utilitzant una enquesta i analitzant-ne els resultats. Seria massa llarg fer una anàlisi detallada de totes les preguntes i les diferències entre ensenyaments on s'ha aplicat el mètode i, per això, fixem-nos només en una pregunta que ens sembla significativa: "Creus que l'estructuració dels problemes en apartats és adequada per al teu aprenentatge?" El resultat de 484 enquestes és:



Més d'un 87% dels alumnes creuen que l'estructuració en apartats dels exercicis és adequada per al seu aprenentatge. Això ens ajuda a seguir el camí i provar de millorar, en la mesura que puguem, la nostra feina.

### **Premis Consell Social a la Qualitat i Millora Contínua de la Gestió Administrativa i Tècnica del PAS**

<http://wwwa.urv.cat/ogovern/consellsocial/premis.html>

Per primera vegada, es va convocar el Premi a la Qualitat i Millora Contínua de la Gestió Administrativa i Tècnica del PAS, que té com a finalitat identificar i reconèixer les iniciatives conjuntes del PAS per millorar, mitjançant procediments innovadors, l'exercici de la gestió i l'administració universitària, a més de les tasques de suport, assistència i assessorament dels processos necessaris per assolir els objectius de la Universitat.

El premi està dotat amb 5.000 euros, que s'hauran de destinar a activitats o mitjans relacionats amb el projecte o avantprojecte guardonat.

Els treballs premiats van ser els següents:

*Projecte de millora de la gestió de la borsa de treball de la FCEE*

Del Sr. Alexis Roda Villalonga, agent multimèdia de la FCEE, adscrit al Servei d'Informàtica, i la Sra. Mercè Taratiel Hernández, auxiliar de suport al centre de la FCEE, adscrita a l'Oficina de Suport al Deganat de la FCEE.

## RESUM DEL PREMI

El nombre creixent de convenis de pràctiques gestionats per la Facultat de Ciències Econòmiques i Empresariales ha propiciat la innovació en el model de gestió de la Borsa de Treball de la Facultat i l'adaptació a les noves tecnologies de la informació i la comunicació (TIC). Amb l'objectiu de millorar la qualitat d'aquesta gestió i el servei ofert als usuaris, vam plantejar l'automatització de la borsa, com a eina que permetés alhora més implicació dels usuaris (estudiants i empreses) i una agilització en la gestió (disminuir-ne el cost, tant en despesa com en hores de treball).

Considerant les mancances del model manual de gestió anterior, que feia particularment difícil recopilar dades per gestionar informes, i amb el precedent de l'assignatura curricular Pràctiques Empresariales, l'any 2003 es va començar a dissenyar un nou model de gestió.

Aspectes de la millora qualitativa del nou model de gestió:

1. Disseny adaptable a altres especificitats.
2. Millora de la imatge de la Borsa de Treball de la FCEE.
3. Simplificació dels processos de gestió de la borsa.
4. Minimització d'errors per automatització del procés.
5. Minimització de la despesa: les comunicacions es realitzen majoritàriament a través de la web o el correu electrònic.
6. Minimització de la càrrega de treball: actualment un sol PAS realitza aquesta gestió i la compatibilitza amb altres tasques.
7. Gestió ràpida i eficaç de les dades estadístiques.

Usuaris que es beneficien d'aquest nou model de gestió:

1. El PAS encarregat de la gestió administrativa de la borsa
2. Els nostres estudiants i titulats
3. Les empreses
4. El coordinador de la Borsa de Treball, que pot dedicar més temps a l'atenció personalitzada dels usuaris de la Borsa de Treball que ho requereixin.
5. L'equip deganal, a qui la ràpida extracció de dades estadístiques permet agilitar polítiques de qualitat i personalitzar la relació amb les empreses.

L'aplicació va entrar en funcionament a l'inici del curs 2006-07, i aquesta experiència ha demostrat l'eficàcia i l'eficiència d'un model de gestió adaptable, àgil, pràctic i integrat a les TIC, i alhora ha conduït a la implementació de millores que confirmen la seva flexibilitat.

Els objectius i criteris de mesura del projecte se sintetitzen a la taula següent:

<i>Objectius</i>	<i>Criteris de mesura</i>
Optimitzar la gestió dels processos de la Borsa de Treball de la FCEE	Nombre de convenis gestionats, en relació amb els recursos humans emprats en la gestió
Garantir la qualitat de les pràctiques i el compliment de la normativa	Nombre d'ofertes publicades per a estudiants i nombre de convenis signats
Facilitar la inserció laboral	Nombre d'ofertes publicades per a titulats
Obtenir dades estadístiques	Nombre d'informes generats (estadístiques CRUE, memòria centre, etc.)

En el disseny i implementació del projecte es poden distingir les fases següents:

1. Identificació dels requeriments de l'aplicació: encreuament de l'oferta amb el perfil dels estudiants, enviament de missatges de correu electrònic, generació automàtica de convenis, seguiment de les ofertes, mecanismes per garantir el compliment de la normativa, generació d'informes...
2. Definició dels processos: requeriments de l'oferta, perfil dels estudiants, criteris d'encreuament, cicle de l'oferta...
3. Implementació del primer prototip.
4. Proposta de modificacions del primer prototip.
5. Estabilització del prototip.
6. Elaboració de manuals d'usuari (per a alumnes i empreses).
7. Reunions formatives (per a estudiants i empreses).
8. Activació de l'aplicació (curs 2006-07).
9. Implementació del mòdul de gestió: canvis, correccions, incorporació del mòdul d'informes i automatització del tancament de curs acadèmic.

El funcionament de l'aplicació i el tractament de les dades es pot descriure sintèticament de la forma següent:

1. Registre (empresa i estudiant o titulat)
2. Verificació del registre i acceptació o rebuig (administrador)
3. Procés de l'oferta:
  - a) L'empresa introdueix l'oferta i l'aplicació selecciona els candidats en funció de les característiques demanades.
  - b) L'aplicació comunica l'oferta als candidats seleccionats per correu electrònic.
  - c) L'aplicació obre un termini de resposta que es tanca automàticament (o manualment, si l'empresa ho desitja), durant el qual els candidats seleccionats poden confirmar interès per l'oferta.
  - d) L'aplicació notifica a l'empresa que pot accedir als currículums dels candidats que han confirmat interès per l'oferta.
  - e) L'empresa selecciona i notifica la seva elecció des de la mateixa aplicació.
  - f) L'aplicació genera automàticament el conveni en funció de la tria de l'empresa (en el cas d'ofertes de pràctiques extracurriculars) i notifica al candidat que el conveni està a la seva disposició per ser signat. En el cas d'ofertes per a contractes laborals, se sol·licita la confirmació de signatura del contracte a les empreses.

Mecanismes addicionals de l'aplicació per al gestor: rescissió de convenis, anul·lació d'ofertes, obtenció d'informes estadístics...

La implantació d'aquest nou model de gestió ha conduït a la proposta de millores a partir dels suggeriments dels mateixos usuaris o gestors:

1. Disposar d'una versió en castellà de l'aplicació.
2. Afegir una nova prestació que permeti informar els estudiants/titulats sobre convocatòries públiques.
3. Crear plantilles que possibilitin la recuperació, per part de les empreses, d'ofertes antigues per tornar-les a publicar.
4. Implementar mecanismes perquè la notificació de resolució de les ofertes que finalitzin en un contracte laboral sigui obligatòria.
5. Millorar el sistema d'enviament de missatges per correu electrònic.
6. Afegir la possibilitat de la signatura digital dels convenis.
7. Reescriure el procés per facilitar modificacions.

8. Desenvolupar material de suport audiovisual per explicar el funcionament de l'aplicació d'una manera més gràfica i precisa als usuaris.
9. Fer un manual d'usuari per a l'administrador.

### **Ajuts a estudiants de la URV en situació d'especial dificultat**

<http://wwwa.urv.cat/ogovern/consellsocial/ajuts.html>

El Consell Social va crear els ajuts a estudiants de la URV en situació d'especial dificultat, conscient que a alguns estudiants de la URV se'ls denegava la beca del Ministeri perquè no complien els requisits d'expedient acadèmic a causa de situacions familiars, socials o econòmiques greus que els impedièren seguir adequadament el curs acadèmic.

Aquest any (setena convocatòria), la comissió que ha de decidir sobre les sol·licituds d'ajuts de la convocatòria anterior ha atorgat beques a **deu** estudiants de la URV, per un import total de prop de 15.000 euros. Aquests ajuts estan destinats a cobrir les taxes de matrícula i a subvencionar part de les despeses en material didàctic, transport i residència dels estudiants.

### **Convocatòria de beques copatrocinaades pel Consell Social i la Fundació Repsol**

<http://wwwa.urv.cat/ogovern/consellsocial/ajuts.html>

Tant per raons d'equitat com de rendibilitat social, és necessari que les persones més ben preparades i motivades puguin accedir a l'ensenyament superior, independentment de la seva situació econòmica i social. A vegades, el principal obstacle per accedir a l'ensenyament superior no és el cost econòmic dels estudis universitaris, sinó el cost d'oportunitat que suposa que un jove hagi de retardar la seva incorporació al món laboral per continuar els estudis. Moltes famílies no poden assumir aquest cost d'oportunitat i opten perquè deixi els estudis, deixant de banda la seva capacitat intel·lectual o vocació per a l'aprenentatge.





*Foto 7. Acte de lliurament de les beques patrocinades  
Fundación Repsol - Consell Social, per al curs 2010-11*

Per contribuir a disminuir aquests obstacles als nois i noies que malgrat el seu bon rendiment acadèmic i voluntat d'accedir a l'ensenyament superior no poden fer-ho, el Consell Social ha convocat per cinquena vegada les beques patrocinades pel Consell Social i Fundación Repsol, que faciliten a les famílies amb dificultats especials l'accés i la permanència a la URV dels seus fills.

Cadascuna de les beques està dotada amb 5.000 euros anuals i són renovables cada curs (si es compleixen uns requisits determinats a la convocatòria), fins al màxim de cursos acadèmics que estableix l'itinerari recomanat de l'ensenyament cursat per l'alumne.

Aquest any representa un punt d'inflexió en aquestes beques: s'han llicenciat en Dret i Administració d'Empreses respectivament, els dos primers alumnes becats que van començar l'any 2006. És un fet que ens produeix una gran satisfacció.

La comissió de selecció de les beques patrocinades ha adjudicat aquest any les següents tres noves beques patrocinades per a alumnes que han començat el curs 2010-11:

- beca anual renovable de quatre cursos acadèmics a un estudiant de grau de Llengua i Literatura Catalanes

- beca anual renovable de quatre cursos acadèmics a un estudiant de grau d'Educació Infantil (Camp de Tarragona)
- beca anual renovable de quatre cursos acadèmics a un estudiant de grau d'Educació Infantil (Terres de l'Ebre)

I s'ha fet la tercera renovació de les següents beques concedides en la convocatòria 2007-08:

- beca anual renovable de cinc cursos acadèmics a un estudiant d'Història de l'Art (4t curs)
- beca anual renovable de sis cursos acadèmics a un estudiant de Medicina (4t curs)
- beca anual renovable de cinc cursos acadèmics a un estudiant d'Història (4t curs)

La segona renovació de les beques següents concedides en la convocatòria 2008-09:

- beca anual renovable de tres cursos acadèmics a un estudiant d'Enginyeria Tècnica d'Informàtica de Sistemes (3r curs)
- beca anual renovable de cinc cursos acadèmics a un estudiant de Psicologia (3r curs)
- beca anual renovable de cinc cursos acadèmics a un estudiant de Dret (3r curs)
- beca anual renovable de quatre cursos acadèmics a un estudiant d'Administració i Direcció d'Empreses (3r curs)
- beca anual renovable de tres cursos acadèmics a un estudiant de Mestre, especialitat Educació Especial (3r curs)

I la primera renovació de les beques següents concedides en la convocatòria 2009-10:

- beca anual renovable de quatre cursos acadèmics a dos estudiants de grau de Comunicació Audiovisual (2n curs)
- beca anual renovable de quatre cursos acadèmics a un estudiant de grau de Biotecnologia (2n curs)
- beca anual renovable de quatre cursos acadèmics a un estudiant de grau de Geografia i Ordenació del Territori (2n curs)

[http://www.urv.cat/ogovern/consellsocial/Beques%20patrocinades/Beques\\_patroc\\_2010-11.htm](http://www.urv.cat/ogovern/consellsocial/Beques%20patrocinades/Beques_patroc_2010-11.htm)

## **Premis Consell Social al millor treball de recerca de batxillerat**

<http://wwwa.urv.cat/ogovern/consellsocial/premis.html>

Aquesta ha estat la quarta convocatòria dels Premis Consell Social URV a treballs de recerca de batxillerat i treballs de síntesi de cicles formatius de grau superior, corresponents al curs acadèmic 2009-10.

Al Consell Social pensem que l'estudiant que ha après a fer un bon treball de recerca a secundària ha fet el primer pas per assolir l'excel·lència universitària i professional. Per això, aquests premis estan destinats a recompensar l'esforç de l'alumnat de centres de secundària de les comarques de Tarragona que han elaborat un treball de recerca fet amb rigor i qualitat.

Cadascun dels premis ha consistit en un ordinador portàtil per a l'estudiant, un ajut econòmic per l'import corresponent als crèdits matriculats a la URV fins a un màxim de 1.500 euros i un val de 300 euros per al centre de secundària del guanyador, per a material didàctic i/o bibliogràfic.

Els treballs guanyadors han estat:

“Del raïm del Priorat al vinagre de mercat”, de Joan Duran Bertran

Centre: IES Gabriel Ferrater i Soler (Reus)

“Un somriure saludable”, d'Elisabet Foguet Romero

Centre: Col·legi Sant Pau Apòstol (Tarragona)

“Contaminació electromagnètica”, de Marta Gallego Compte

Centre: Col·legi Sagrat Cor de Jesús (Tarragona)

“Com aprofitar un habitatge de 40 m<sup>2</sup>?” d'Aida Manetas Alfaro

Centre: IES Sant Pere i Sant Pau (Tarragona)

“La fruita, com més àcida millor?” d'Esther Martí Garriga

Centre: IES Gabriel Ferrater i Soler (Reus)



*Foto 8. Guanyadors del Premi Consell Social  
als millors treballs de recerca de secundària*

“Catalunya no va a la deriva (genètica)”, de Lúdia Moyano Galceran  
Centre: IES Gaudí (Reus)

“Eduquem sexualment?”, de Belén Ortí Salvador  
Centre: Col·legi La Salle (Reus)

“Periodisme en decadència. L’actualitat del segle XXI”, de Xavier Pete Vega  
Centre: IES Narcís Oller (Valls)

“L’herència de les novel·les de cavalleries. L’èpica de Tolkien”, d’Arnau Vives Piñas  
Centre: IES Narcís Oller (Valls)

“Grip A (H1N1). La primera pandèmia del segle XXI”, d’Anna Guinea Alier  
Centre: Col·legi Lestonnac-L’Ensenyança (Tarragona)

<http://www.urv.cat/ogovern/consellsocial/premis.html>

## Premi Maria Helena Maseras al millor treball de recerca de batxillerat



*Foto 9. Lliurament del premi Maria Helena Maseras al millor treball de recerca de batxillerat en temes de gènere*

En sintonia amb els Premis Consell Social als millors treballs de recerca, enguany s'ha convocat per primera vegada el premi Maria Helena Maseras al millor treball de recerca de batxillerat i cicles formatius en temes de gènere. Aquest premi l'ha convocat el Consell Social a iniciativa de l'Observatori per a la Igualtat, que té entre les seves funcions la de promoure i afavorir la formació i recerca específiques en estudis de gènere.

El treball guanyador ha estat:

“L'experiència migratòria de les dones senegaleses”, de Jordina Masvidal

Centre: Col·legi Sagrat Cor de Jesús (Tarragona)

<http://wwwa.urv.cat/ogovern/consellsocial/premis.html>

## Ajuts Consell Social a les millors idees emprenedores

El Consell Social de la Universitat Rovira i Virgili, amb l'objectiu de donar suport als estudiants de la URV en la validació d'idees i conceptes susceptibles de convertir-se en un producte o procés amb valor econòmic que serveixi de base per a una acció d'emprenedoria, ha convocat per cinquena vegada, per al curs 2009-10, els ajuts a les millors idees emprenedores, a fi d'incentivar la comercialització de treballs docents amb visió innovadora i donar-hi suport.

El 22 de setembre es va reunir la comissió que havia d'avaluar els treballs presentats en la cinquena convocatòria, que va atorgar els ajuts següents:

"Digestión rápida de proteínas en un microreactor diseñado en un microsistema serigrafiado", presentat per Carlos Alberto Arias Antún, del doctorat de Nanociències i Nanotecnologia de l'ETSEQ, amb una quantitat de 3.000 euros.

"Disseny preliminar d'una masia autosuficient", presentat per Marina Sarrià Morales, Alejandro de la Fuente Montes, Gemma Piñol Ribas i Josep Revelles Andreu, de l'ETSEQ, amb una quantitat de 3.000 euros en el moment de la posada en marxa del projecte i 1.000 euros més una vegada constituïda l'empresa.

"DORADAIR", presentat per Alberto Ara Pérez, Manuel Blanco Peñarubia, Javier Martín Martínez, del CESDA, amb una quantitat de 3.000 euros.

"3M Produccions", presentat per Cristina González Blanco, Josep Ardila Cortés, Marta Cortina Cervelló, Sabina Pedrós Peralta, Montserrat Puig Martí, Francesc Mateo Sierra i Laia Batlle Urgell, alumnes de Periodisme, amb una quantitat de 1.000 euros en el moment de la posada en marxa del projecte, 2.000 euros més després de presentar el pla d'empresa definitiu, i 1.000 més una vegada constituïda l'empresa.

"RERAlgae: Revalorització energètica de residus mitjançant microalgues", presentat per David Carrasco Flores, de la Facultat d'Enologia, amb una quantitat de 1.000 euros en el moment de la posada en marxa del projecte, 2.000 euros més després de presentar el pla d'empresa definitiu, i 2.000 euros més una vegada constituïda l'empresa.

<http://www.urv.cat/redireccionar.php?url=http://wwwa.urv.cat/ogovern/consellsocial/index.html>



*Foto 10. Presentació de les activitats de la Càtedra Universitat-Empresa de Foment de l'Emprenedoria i Creació d'Empreses.*

### **3.4 Altres**

#### **Lliurament premis Enginycat**

A través del Programa Enginycat, el Departament d'Innovació, Universitats i Empresa de la Generalitat treballa per promoure les vocacions cap als estudis de ciència, tecnologia i enginyeria.

En el marc d'aquest programa, Enginycat va organitzar el 8 de març la segona edició de la Festa de l'Enginy. Es tracta d'un acte de reconeixement públic del talent i esforç dels joves preuniversitaris catalans que durant el curs anterior havien estat premiats per projectes desenvolupats en matèria de ciència o tecnologia.

En aquest acte van ser premiats els estudiants de la URV següents que el curs anterior havien guanyat els premis de recerca del Consell Social als millors treball de secundària:

Mario Castellanos Fernández, Marc Roca Ferrer, Mireia Pérez Tuñón, Andrés Ramírez Martínez, Jordi Ferré Güell i Vanessa Fibla Moreno.





Foto 11. Guanyadors de la URV dels premis Enginycat de la Generalitat de Catalunya

### 3.5 Assistència i participació del Consell Social en altres òrgans

#### Interns

##### *Consell de Govern de la Universitat Rovira i Virgili*

El Consell de Govern és l'òrgan de govern de la Universitat. L'Estatut de la URV estableix que formen part del Consell de Govern de la URV tres membres del Consell Social que no pertanyin a la comunitat universitària, escollits per aquest òrgan.

Les seves competències són aprovar la planificació estratègica de la Universitat; redactar els informes preceptius sobre la creació, modificació i supressió de facultats i escoles; plantejar de suprimir o implantar ensenyaments conduents a obtenir títols universitaris oficials; aprovar la implantació de programes de doctorat i de títols propis de la Universitat, tant de pregrau com de postgrau, i proposar al Consell Social el pressupost anual de la Universitat.





*Foto 12. Presa de possessió del Dr. F. Xavier Grau Vidal  
com a rector de la Universitat*

### *Mesa de contractació*

Competeix a la Mesa de contractació l'assessorament en l'adjudicació de contractes per concurs públic (subministrament, consultories i assistències, serveis, obres i gestió de serveis públics). El Dr. Jordi Gavaldà ha representat el Consell Social en la Mesa de contractació de la URV.

### *Centre de Cooperació al Desenvolupament URV Solidària*

Competeix a aquesta unitat promoure les activitats de solidaritat i cooperació de la URV, garantir la coherència de les accions realitzades, recaptar els recursos econòmics necessaris per dur a terme les activitats i decidir-ne l'assignació, i promoure convenis de col·laboració amb altres institucions. El representant del Consell en aquest òrgan ha estat el Sr. Joan Enric Careres, el qual assisteix a les reunions de la comissió i ha estat una peça clau en la concreció dels projectes guanyadors dels ajuts a treballs solidaris del Consell Social.

### *Fundació URV*

La Fundació URV és l'entitat creada per la URV per promoure la relació entre la societat i la Universitat, amb la finalitat d'identificar i satisfer necessitats de l'entorn social, econòmic, cultural i universitari mitjançant la gestió de projectes, la transferència de coneixements, la formació permanent i la innovació.

Formen part del Patronat de la Fundació URV el Sr. Cunillera, el Sr. Bergadà, el Sr. Poblet, la Sra. Recasens i el Sr. Valero. El Patronat s'ha reunit aquest any una vegada, amb l'assistència de representants del Consell Social.

<http://www.fundacio.urv.cat>

### **Externs**

#### *Consell Interuniversitari de Catalunya*

El Consell Interuniversitari de Catalunya és l'òrgan de coordinació del sistema universitari de Catalunya i de consulta i assessorament del Govern de la Generalitat en matèria d'universitats. Integra representants de totes les universitats públiques catalanes i de les privades reconegudes pel Parlament de Catalunya.

El seu objectiu principal és facilitar la coordinació entre la comunitat universitària i l'administració educativa. També és responsable de gestionar determinades polítiques, com les que li encomana la Llei d'universitats de Catalunya o bé les que li siguin encomanades per les universitats o pel Departament d'Innovació, Universitats i Empresa.

El Consell Interuniversitari de Catalunya s'estructura en òrgans unipersonals i en òrgans col·legiats. Els òrgans col·legiats són la Conferència General i la Junta, i el Consell actua segons els seus acords i propostes. El president del Consell Social és membre de la Junta i de la Conferència.

#### *Agència per a la Qualitat de Sistema Universitari a Catalunya (AQU)*

L'Agència per a la Qualitat del Sistema Universitari de Catalunya assumeix l'avaluació de la qualitat, la certificació dels processos i l'acreditació de l'aprenentatge dels ensenyaments del sistema universitari de Catalunya, els quals n'han d'orientar l'adequació a les demandes socials, als requisits de

qualitat de formació universitària i a la millora contínua dels seus processos, en el marc de l'espai europeu d'educació superior.

L'òrgan superior de govern de l'Agència és el Consell de Direcció i en formen part els presidents dels consells socials de les universitats públiques, entre altres.

<http://www.aucatalunya.org>

#### *Associació Catalana d'Universitats Públiques (ACUP)*

L'Associació Catalana d'Universitats Públiques (ACUP) està formada per les vuit universitats públiques de Catalunya, les quals representa i promou. La seva missió és donar suport al treball de les universitats que integra i unir esforços perquè puguin compartir coneixements i bones pràctiques.

L'ACUP impulsa activitats que contribueixen al desenvolupament social, cultural i econòmic de Catalunya. És prioritària la potenciació de la formació i recerca universitàries de qualitat, que permetin avançar amb fermesa en la construcció d'una societat basada en el coneixement.

<http://www.acup.cat>



## 4. Memòria econòmica

### 4.1 Liquidació del pressupost 2009 del Consell Social

El Ple del Consell Social, en la reunió de 19 d'abril de 2010, va aprovar la liquidació del Pressupost 2009.

UNIVERSITAT ROVIRA I VIRGILI - Consell Social				
LIQUIDACIÓ DEL PRESSUPOST 2009				
INGRESSOS		DESPESES		
Romanent 2008	540.875,54	Capítol I: Despeses de personal		139.189,50
Subvenció Generalitat de Catalunya	506.651,11	Capítol II: Compra de béns i serveis		169.190,79
		Capítol IV: Transferències corrents		93.790,64
		Capítol VI: Inversions immobilitzat		-
		Capítol VII: Transferències de capital		6.960,00
<b>TOTAL INGRESSOS</b>	<b>1.047.526,65</b>	<b>TOTAL DESPESES</b>		<b>409.130,93</b>
Detall per conceptes		Funcionament	Projectes	Despesa total
<b>Capítol I</b>	<b>Despeses de personal</b>	<b>139.189,50</b>	<b>-</b>	<b>139.189,50</b>
<b>Capítol II</b>	<b>Compra de béns i serveis</b>	<b>66.823,66</b>	<b>102.367,13</b>	<b>169.190,79</b>
	Material d'oficina	2.542,18	10.317,21	7.775,03
	Subministraments	900,95	54,75	955,70
	Comunicacions (telèfon, missatgeria...)	1.010,75	-	1.010,75
	Transports i trasllats	588,68	-	588,68
	Primes d'assegurances	1.867,51	-	1.867,51
	Protocol i altres despeses	1.046,03	17.527,92	18.573,95
	Treballs fets per altres empreses	-	85.087,83	85.087,83
	Indemnitzacions per prestació de serveis	58.867,56	7.265,76	66.133,32
	Despeses d'edició i distribució	-	2.748,08	2.748,08
<b>Capítol IV</b>	<b>Transferències corrents (beques i ajuts, participació en altres entitats)</b>	<b>776,00</b>	<b>93.014,64</b>	<b>93.790,64</b>
<b>Capítol VI</b>	<b>Inversions immobilitzat</b>	<b>-</b>	<b>-</b>	<b>-</b>
<b>Capítol VII</b>	<b>Transferències de capital</b>	<b>-</b>	<b>6.960,00</b>	<b>6.960,00</b>
<b>TOTAL DESPESA</b>		<b>206.789,16</b>	<b>202.341,77</b>	<b>409.130,93</b>
		51%	49%	100,00%

Detall de projectes	Pressupost	Despesa	Diferència
2002-001 Auditoria URV - FURV	30.000,00	29.387,50	612,50
2002-002 Premi Qualitat i Jornada Innovació	10.000,00	7.786,00	2.214,00
2002-003 Campus Terres Ebre	50,00	-	50,00
2002-004 Formació	3.000,00	1.065,16	1.934,84
2004-005 Comptabilitat analítica	50,00	-	50,00
2005-006 Càtedra Emprenedoria	32.050,00	375,00	31.675,00
2003-008 Reconeixement empreses	25.000,00	4.125,00	20.875,00
2003-011 Inserció laboral	5.000,00	-	5.000,00
2003-012 Projectió exterior	25.000,00	18.033,91	6.966,09
2003-015 Ajuts estudiants	56.500,81	29.878,84	26.621,97
2003-016 Biblioteca	12.888,83	12.817,03	71,80
2005-020 Subvenció solidaria + tsunami	5.066,51	5.066,51	-
2005-022 Observatori Ocupació	40.050,00	-	40.050,00
2005-024 Ajut solidari	14.000,00	-300,00	14.300,00
2005-025 Ajuts Emprenedoria	39.625,00	-3.500,00	43.125,00
2006-030 Beques patrocinades	40.000,00	37.190,90	2.809,10
2006-034 Projecte de Pla acollida alumnes internacionals de Postgrau	11.986,85	-	11.986,85
2006-035 Publicacions de l'any cultural	3.000,00	-	3.000,00
2006-036 Oficina del Voluntariat de la URV	4.900,00	2.224,80	2.675,20
2007-037 Internacionalització de màsters	22.224,10	-	22.224,10
2007-038 Premi de Recerca per Secundària	42.500,00	16.071,40	26.428,60
2007-041 Esportistes alt nivell	15.695,98	7.800,00	7.895,98
2007-042 Jornada Qualitat Docent	5.000,00	-	5.000,00
2008-045 Societat - EEES	40.000,00	-	40.000,00
2008-046 Fires i promocions	30.000,00	15.000,00	15.000,00
2008-047 R2B Valorització del coneixement	40.000,00	13.100,00	26.900,00
2009-048 Demain TV	18.000,00	6.219,72	11.780,28
2009-049 Premi reconeixement activitat científica	40.000,00	-	40.000,00
2009-050 Premi Qualitat PAS	-	-	-
Nous projectes	182.613,02	-	182.613,02
<b>TOTAL PROJECTES</b>	<b>794.201,10</b>	<b>202.341,77</b>	<b>591.859,33</b>

## Notes explicatives a la liquidació del Pressupost 2009

### *Ingressos*

Els ingressos de l'exercici estan formats per la subvenció que atorga la Generalitat de Catalunya al Consell Social més el romanent acumulat d'exercicis anteriors.

Per a l'exercici 2009, la subvenció atorgada per la Generalitat s'ha incrementat fins a 506.651,11 euros.

### *Despeses*

#### CAPÍTOL I: DESPESES DE PERSONAL

Recull les retribucions satisfetes al personal de la Secretaria del Consell Social i les cotitzacions socials obligatòries.

#### CAPÍTOL II: COMPRA DE BÉNS I SERVEIS

Recursos destinats a satisfer les despeses corrents de béns i serveis necessaris per exercir les activitats del Consell. El detall és el següent:

- Material d'oficina: despeses de material d'oficina, premsa, fotocòpies, material informàtic de consum, etc. necessaris per al funcionament normal del Consell. Inclou transferències per projectes i retorn d'ajuts de cursos anteriors no justificats (solidari i emprenedors).
- Subministraments: petites despeses en materials no inventariables.
- Comunicacions: despesa de telèfon, fax, missatgeria, etc.
- Transports i trasllats: despeses per a la utilització de mitjans de transport externs.
- Primes d'assegurances: prima anual de la pòlissa d'assegurança dels membres del Consell.
- Protocol i despeses diverses: despeses de representació, anuncis en premsa, edició de fullets, etc. Inclou les transferències dels projectes de reconeixement d'empreses, la transferència de l'1% del pressupost a la URV Solidària, la compra de cintes identificadores i altres despeses per als actes de lliurament dels premis de recerca de secundària i les beques patrocinades.
- Treballs fets per altres empreses: honoraris d'empreses i professionals independents que hagin prestat serveis per al Consell Social o per als seus projectes (auditoria, catalogació de material bibliogrà-

fic, edició del vídeo promocional de la URV), transferències pels Premis a la Qualitat Docent i pels projectes de difusió científica i valorització del coneixement, treballs per a l'edició del llibret dels Premis de secundària i inscripció a cursos de formació externs.

- Indemnització per prestació de serveis: dietes i despeses de locomoció ocasionades per viatges dels membres i personal del Consell i indemnitzacions de la presidència i d'assistència a actes i reunions.
- Despeses d'edició i distribució: de la Memòria d'activitats del Consell, del llibret dels Premis de secundària i per la participació en altres publicacions com el suplement universitari *Indicador Económico*.

#### CAPÍTOL IV: TRANSFERÈNCIES CORRENTS

Beques, ajuts i premis atorgats pel Consell Social: a estudiants amb dificultats especials, ajut solidari, ajuts a emprenedors, beques copatrocinades per la Fundació Repsol, premi de recerca de secundària, ajuts a esportistes d'alt nivell, a l'Oficina del Voluntariat, i transferències a altres organismes en què participa el Consell Social com la Càtedra d'Emprenedoria, l'Associació Catalana d'Universitats Públiques (ACUP), l'Associació Europea d'Educació Superior, la Fundació Gresol i altres.

#### CAPÍTOL VI: INVERSIONS IMMOBILITZAT

Recursos destinats a crear o adquirir béns de capital i inventariables. Durant aquest exercici no s'ha fet cap inversió en immobilitzat.

#### CAPÍTOL VII: TRANSFERÈNCIES DE CAPITAL

El premi de recerca de secundària atorga a cadascun dels guardonats un ordinador portàtil. Aquesta despesa té la consideració de transferència de capital per al Consell Social.

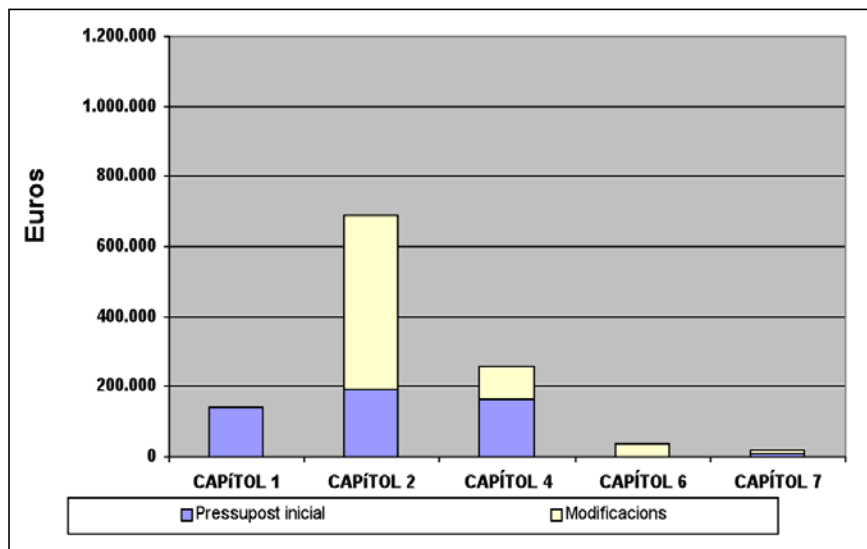


## 4.2 Pressupost 2010 del Consell Social

El Pressupost 2010 del Consell Social va ser aprovat pel Ple del Consell el 22 de desembre de 2009, per un import de 508.171,06 euros. El 20 de juliol de 2010 el va modificar per incorporar-hi el romanent.

<i>Pressupost de despeses</i>	<i>Pressupost inicial 2010</i>	<i>Modificació - incorporació de romanent</i>	<i>Pressupost definitiu 2010</i>
<b>CAPÍTOL I</b>			
<b>Despeses de personal</b>	<b>141.108,48</b>	<b>-</b>	<b>141.108,48</b>
<b>CAPÍTOL II</b>			
<b>Compra de béns i serveis</b>	<b>191.758,76</b>	<b>496.925,82</b>	<b>688.684,58</b>
Arrendaments	1,00	8.019,54	8.020,54
Conservació i reparació	4,00	602,75	606,75
Material d'oficina	5.816,05	21.114,33	26.930,38
Subministraments	1.000,00	3.129,97	4.129,97
Comunicacions	1.953,00	14.702,66	16.655,66
Transports i trasllats	900,00	12.175,26	13.075,26
Primes d'assegurances	2.000,00	2.458,62	4.458,62
Despeses diverses	46.283,71	99.206,94	145.490,65
Treballs realitzats per altres empreses	27.001,00	119.827,45	146.828,45
Indemnitzacions per prestació de serveis	99.500,00	197.070,08	296.570,08
Despeses d'edició i distribució	7.300,00	18.618,22	25.918,22
<b>CAPÍTOL IV</b>			
<b>Transferències corrents (beques i ajuts, participació en altres entitats)</b>	<b>162.803,82</b>	<b>96.806,39</b>	<b>259.610,21</b>
<b>CAPÍTOL VI</b>			
<b>Inversions immobilitzat</b>	<b>1.500,00</b>	<b>36.310,51</b>	<b>37.810,51</b>
<b>CAPÍTOL VII</b>			
<b>Transferències de capital</b>	<b>11.000,00</b>	<b>8.353,00</b>	<b>19.353,00</b>
<b>TOTAL</b>	<b>508.171,06</b>	<b>638.395,72</b>	<b>1.146.566,78</b>

### Pressupost 2010

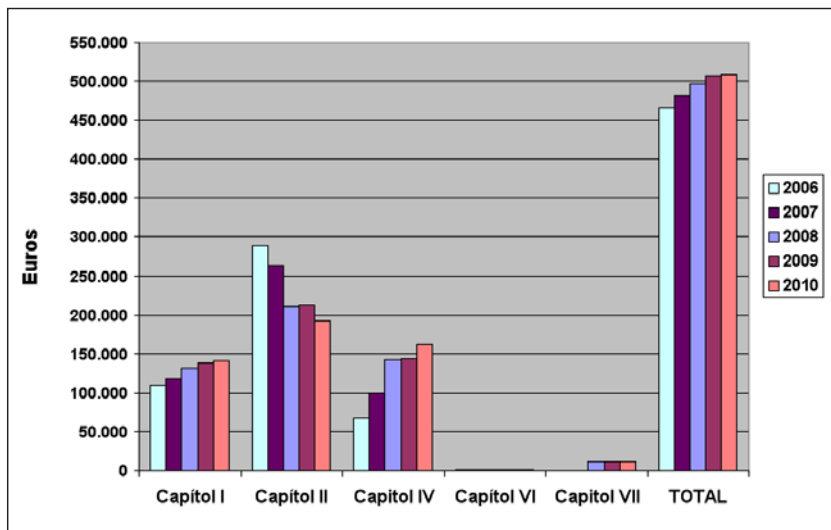


El quadre següent reflecteix l'evolució del pressupost del Consell Social en els últims cinc anys. Aquests pressupostos únicament es refereixen a la distribució dels imports rebuts per subvenció de la Generalitat de Catalunya i no tenen en compte, en cap cas, les modificacions que s'han pogut produir per la incorporació de romanent.

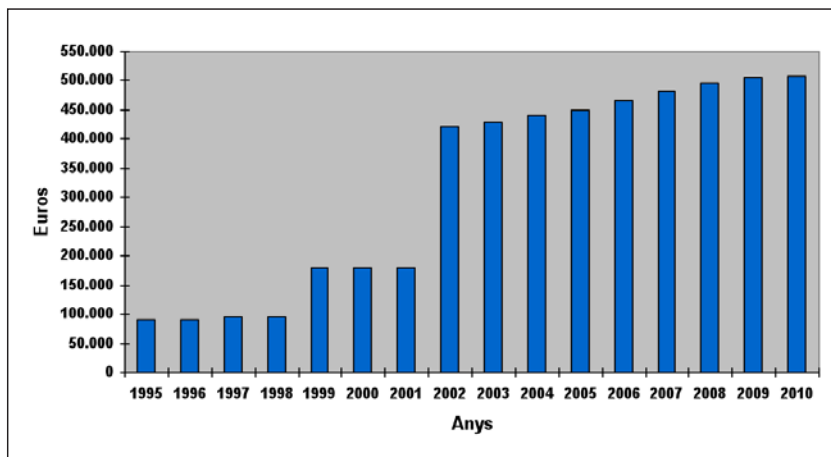
<i>Pressupost de despeses (sense romanents)</i>	2006	2007	2008	2009	2010	% Variació 2009-2010
<b>CAPÍTOL I</b>						
<b>Despeses de personal</b>	<b>109.234,00</b>	<b>117.704,07</b>	<b>130.755,90</b>	<b>38.250,55</b>	<b>141.108,48</b>	<b>2,07%</b>
<b>CAPÍTOL II</b>						
<b>Compra de béns i serveis</b>	<b>288.648,85</b>	<b>263.426,24</b>	<b>210.687,08</b>	<b>212.450,56</b>	<b>191.758,76</b>	<b>-9,74%</b>
Arrendaments	400,00	1,00	1,00	1,00	1,00	0,00%
Conservació i reparació	203,00	203,00	4,00	4,00	4,00	0,00%
Material d'oficina	5.959,00	6.529,84	4.079,59	11.344,97	5.816,05	-48,73%
Subministraments	2.100,00	2.300,00	1.200,00	1.200,00	1.000,00	-16,67%
Comunicacions	3.703,00	4.003,00	2.503,00	2.503,00	1.953,00	-21,97%
Transports i trasllats	1.300,00	1.300,00	1.000,00	600,00	900,00	50,00%
Primes d'assegurances	2.500,00	2.500,00	2.000,00	2.000,00	2.000,00	0,00%
Protocol i despeses diverses	21.700,00	23.099,16	23.098,49	15.046,59	46.283,71	207,60%
Treballs fets per altres empreses	125.315,85	93.190,24	55.151,00	73.151,00	27.001,00	-63,09%
Indemnització per prestació de serveis	114.000,00	119.500,00	111.600,00	103.000,00	99.500,00	-3,40%
Despeses d'edició i distribució	11.468,00	10.800,00	10.050,00	3.600,00	7.300,00	102,78%
<b>CAPÍTOL IV</b>						
<b>Transferències corrents (beques i ajuts, participació en altres entitats)</b>	<b>66.617,15</b>	<b>99.219,14</b>	<b>142.050,00</b>	<b>143.650,00</b>	<b>162.803,82</b>	<b>13,33%</b>
<b>CAPÍTOL VI</b>						
<b>Inversions Immobilitzat</b>	<b>1.700,00</b>	<b>1.700,00</b>	<b>1.500,00</b>	<b>1.500,00</b>	<b>1.500,00</b>	<b>0,00%</b>
<b>CAPÍTOL VII</b>						
<b>Transferències de capital</b>			<b>12.000,00</b>	<b>10.800,00</b>	<b>11.000,00</b>	<b>1,85%</b>
<b>TOTAL</b>	<b>466.200,00</b>	<b>482.049,45</b>	<b>496.992,98</b>	<b>506.651,11</b>	<b>508.171,06</b>	<b>0,30%</b>

Pressupost d'ingressos	2006	2007	2008	2009	2010
<b>CAPÍTOL IV</b>					
<b>Transferències corrents (Generalitat)</b>	<b>466.200,00</b>	<b>482.049,45</b>	<b>496.992,98</b>	<b>506.651,11</b>	<b>508.171,06</b>
<b>TOTAL</b>	<b>466.200,00</b>	<b>482.049,45</b>	<b>496.992,98</b>	<b>506.651,11</b>	<b>508.171,06</b>
Variació	3,60%	3,40%	3,10%	1,94%	0,30%

### Evolució del pressupost de despeses



### Evolució del pressupost d'ingressos



Per a l'exercici 2010 s'han pressupostat tot un seguit de projectes que ha d'executar el Consell Social. Alguns són nous i d'altres són la continuació de projectes iniciats en exercicis anteriors. A continuació en reflectim l'evolució:

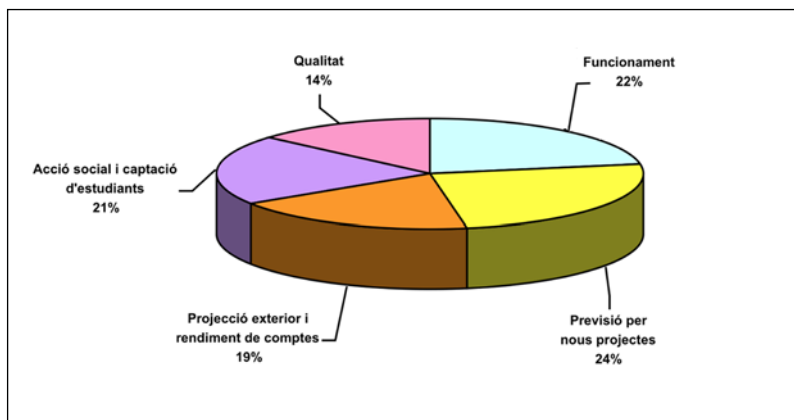
	Pressupost 2002	Pressupost 2003	Pressupost 2004	Pressupost 2005	Pressupost 2006	Pressupost 2007	Pressupost 2008	Pressupost 2009	Pressupost 2010	Variació 2009-10
2002-001 Auditoria	18.631,39	37.100,00	38.100,00	39.200,00	40.611,20	30.000,00	30.000,00	30.000,00	30.000,00	0,00%
2002-002 Premi Qualitat	3.005,06	15.530,12	23.500,00	15.500,00	15.500,00	10.000,00	10.000,00	10.000,00	10.000,00	0,00%
2002-003 Campus Terres de l'Ebre	11.010,11	12.020,25	24.000,00	12.000,00	3.000,00	1.000,00	50,00	50,00	10.000,00	19900,00%
2002-004 Formació	7.212,15	8.000,00	8.000,00	8.000,00	8.000,00	8.000,00	8.000,00	3.000,00		
2004-005 Compt. analítica	5.000,00	15.000,00	30.000,00	35.000,00	35.000,00	38.276,35	50,00	50,00		
2005-006 Càtedra Emprenedoria	6.010,12	18.030,40		100.000,00	30.000,00	32.000,00	32.000,00	32.050,00	32.000,00	-0,16%
2002-007 Secundària	13.522,77	13.522,77	26.000,00	22.768,00	23.587,65	24.248,10				
2003-008 Recon. empreses		6.950,00	10.000,00	12.000,00	25.000,00	25.000,00	25.000,00	25.000,00	25.000,00	0,00%
2005-009 E. Capital Risc		30.500,00	30.000,00	100.000,00	100.000,00					
2003-010 Amics URV		15.000,00	15.000,00	12.000,00	15.000,00					
2003-011 Ins. lab.		6.010,12	6.000,00	16.500,00		18.000,00	18.000,00	5.000,00	5.000,00	0,00%
2003-012 Projectió exterior		4.900,00	14.000,00	13.000,00	31.468,00	23.600,00	25.000,00	25.000,00	25.000,00	0,00%
2003-013 F. Indep.		642,96								
2003-014 Intercanvi estudiants		18.000,00		3.000,00						
2003-015 Ajuts est.		18.000,00	35.730,30	47.193,05	50.153,13	48.516,35	44.865,51	56.500,81	51.621,97	-8,63%
2003-016 SBiD		6.000,00	12.000,00	18.000,00	24.000,00	8.275,78	10.386,35	12.888,83	6.071,80	-52,89%
2003-017 Premi Processos			7.000,00	12.000,00						
2003-018 Premi Final de Carrera			26.000,00	12.000,00						
2004-019 Comp. internacionals			6.000,00	3.000,00						
2005-020 Subvenció solidària				1.500,00	4.666,50	4.797,16	4.969,93	5.066,51	5.081,71	0,30%
2005-021 Accessib.				1.561,14	1.672,32	1.719,14				
2005-022 Observatori Ocupació Univ.				12.000,00	12.432,00	12.780,11	12.780,10	50,00	40.000,00	79900,00%
2005-023 Comun. intercentres				10.000,00	12.000,00					
2005-024 Ajut Solidari				12.000,00	12.000,00	12.000,00	14.000,00	14.000,00	10.000,00	-28,57%
2005-025 Ajuts Emprenedoria				20.000,00	20.000,00	20.000,00	32.000,00	39.625,00	38.000,00	-4,10%

	Pressupost 2002	Pressupost 2003	Pressupost 2004	Pressupost 2005	Pressupost 2006	Pressupost 2007	Pressupost 2008	Pressupost 2009	Pressupost 2010	Variació 2009-10
2005-026 Assessoria Empreses					26.784,00					
2005-029 Llibre 5 Anys PQ					20.000,00					
2006-030 Beques patrocinades					5.000,00	17.500,00	32.000,00	40.000,00	45.000,00	12,50%
2006-031 Llibre J. Qualitat					8.000,00					
2006-032 Any cultural					3.000,00					
2006-033 Tutors Infermeria					4.662,00					
2006-034 Pla acollida					11.088,00	11.398,46	11.751,81	11.986,85		
2006-035 Public. any cultural					3.000,00	3.000,00	3.000,00	3.000,00		
2006-036 Oficina Voluntariat						4.900,00	5.051,90	4.900,00	5.000,00	2,04%
2007-037 Intern. màsters						21.133,20	21.788,33	22.224,10		
2007-038 P. Recerca Secundària						33.000,00	30.000,00	37.000,00	39.000,00	5,41%
2007-039 Ajuts màsters						171.000,00	190.050,00			
2007-040 Setmana Ciència						18.000,00	18.076,56			
2007-041 Esportistes						3.600,00	3.600,00	15.695,98	16.000,00	1,94%
2007-042 Jornada Q. Docent						5.000,00	5.000,00	5.000,00	5.000,00	0,00%
2008-044 Jornades PREMSA							6.000,00			
2008-045 EEES							40.000,00	40.000,00		
2008-046 Fires i promocions							15.000,00	30.000,00	30.000,00	0,00%
2008-047 R2B							20.000,00	40.000,00	46.900,00	17,25%
2009-048 Demain TV								18.000,00	12.553,82	-30,26%
2009-049 P. Rec. Activ. Científica								40.000,00	80.000,00	100,00%
2010-050 PQ PAS									8.000,00	
2010-051 Semanari Jove									30.000,00	
<b>TOTALS</b>	<b>64.391,60</b>	<b>225.206,62</b>	<b>311.330,30</b>	<b>538.222,19</b>	<b>545.624,80</b>	<b>606.744,65</b>	<b>668.420,49</b>	<b>566.088,08</b>	<b>605.229,30</b>	<b>6,91%</b>

Agrupant aquests projectes en funció dels principals eixos d'actuació del Consell, obtenim la distribució següent del pressupost 2010:

	<i>Pressupost Inicial 2010</i>	<i>Incorporació romanent</i>	<i>Pressupost final 2010</i>	
Funcionament	254.085,53 €	0,00 €	254.085,53 €	22,16%
Previsió despesa futura - nous projectes	0,00 €	287.251,95 €	287.251,95 €	25,05%
Projecció exterior i rendició de comptes	55.081,71 €	157.553,82 €	212.635,53 €	18,55%
Acció social i captació estudiants	138.003,82 €	98.618,15 €	236.621,97 €	20,64%
Qualitat (docència, EEES, recerca, empenedoria)	61.000,00 €	94.971,80 €	155.971,80 €	13,60%
	508.171,06 €	638.395,72 €	1.146.566,78 €	100,00%

### Pressupost 2010 (amb romanent)



### 4.3 Liquidació del pressupost 2009 de la URV

El Ple del Consell Social, en la reunió de 19 d'abril de 2010, va aprovar la Memòria econòmica auditada de l'exercici 2009 de la Universitat.

Diferenciem en la Memòria econòmica tres parts:

- Comptabilitat pressupostària, que inclou:
  - Una memòria amb una introducció sobre l'organització de la Universitat i altres consideracions; les bases de presentació dels comptes anuals i els criteris comptables aplicats; comentaris a la liquidació del pressupost d'ingressos i de despeses, als comptes extrapressupostaris i als pressupostos tancats, i consideracions sobre el saldo pressupostari de l'exercici i sobre el romanent de tresoreria.
  - Els comptes anuals pressupostaris: amb la liquidació del Pressupost 2009 i el seu detall per concepte d'ingrés o de despesa, l'estat de compromisos de despesa adquirits a càrrec d'exercicis futurs, l'estat de pressupostos tancats, l'estat de tresoreria, el compte general de l'endeutament, els comptes extrapressupostaris, l'estat de romanent de tresoreria i el resultat de l'exercici.
- Comptabilitat patrimonial, que inclou:
  - Una memòria en què es presenten les explicacions necessàries sobre els criteris comptables aplicats durant l'exercici i sobre les principals partides del balanç de situació i del compte de resultat economicopatrimonial.
  - Els comptes anuals patrimonials, que comprenen: el balanç de situació, el compte de resultat economicopatrimonial, l'estat d'origen i aplicació de fons i la variació de capital circulant.
- Annexos: ingressos, despeses, ràtios pressupostàries, comptabilitat patrimonial, immobilitzat.

Els comptes anuals de l'exercici 2009 han estat sotmesos a auditoria de comptes anuals, la qual es va encarregar a la societat d'auditoria PricewaterhouseCoopers Auditores, SL. El 14 d'abril de 2010 els auditors van expressar la seva opinió en un informe que s'adjunta a la Memòria.



## Ingressos

Concepte	Previsió inicial	Modificació +/-	Previsió definitiva	Drets liquidats	Recaptació líquida	Pendent cobrament	Estat d'execució
Taxes i altres ingressos	13.667.445,18	3.160.437,80	16.827.882,98	16.851.532,18	13.405.920,63	3.445.611,55	23.649,20
Transferències corrents	79.694.367,04	9.481.481,22	89.175.848,26	89.823.795,97	78.067.937,79	11.755.858,18	647.947,71
Ingressos patrimonials	613.955,19	6.536.763,59	7.150.718,78	7.177.636,05	1.547.102,37	5.630.533,68	26.917,27
Alienació d'inversions reals	0,00	0,00	0,00	0,00	0,00	0,00	0,00
Transferències de capital	14.468.247,31	-3.716.122,82	10.752.124,49	10.246.052,04	5.232.127,26	5.013.924,78	-506.072,45
Actius financers	280.000,00	63.616.489,82	63.896.489,82	353.341,86	288.489,35	64.852,51	-63.543.147,96
Passius financers	12.570.809,93	-9.367.220,13	3.203.589,80	3.203.589,80	980.307,60	2.223.282,20	0,00
<b>TOTAL INGRESSOS</b>	<b>121.294.824,65</b>	<b>69.711.829,48</b>	<b>191.006.654,13</b>	<b>127.655.947,90</b>	<b>99.521.885,00</b>	<b>28.134.062,90</b>	<b>-63.350.706,23</b>

## Despeses

Concepte	Previsió inicial	Modificació +/-	Previsió definitiva	Obligacions reconegudes	Pagaments líquids	Pendent pagament	Estat d'execució
Despeses de personal	70.769.938,25	7.241.535,88	78.011.474,13	68.697.250,62	67.866.190,03	831.060,59	-9.314.223,51
Compra de béns i serveis	18.641.754,33	32.658.579,46	51.300.333,79	21.325.834,42	16.780.321,50	4.545.512,92	-29.974.499,37
Despeses financeres	22.001,00	5.484,16	27.485,16	15.198,24	15.198,24	0,00	-12.286,92
Transferències corrents	3.504.562,53	3.791.351,99	7.295.914,52	4.622.344,66	4.366.613,90	255.730,76	-2.673.569,86
Inversions immobilitzat	28.077.602,63	25.921.842,60	53.999.445,23	22.173.252,79	17.836.326,50	4.336.926,29	-31.826.192,44
Transferències de capital	10.800,00	80.215,39	91.015,39	82.660,98	10.309,98	72.351,00	-8.354,41
Actius financers	200.001,00	12.820,00	212.821,00	159.841,86	159.841,86	0,00	-52.979,14
Passius financers	68.164,91	0,00	68.164,91	68.164,91	68.164,91	0,00	0,00
<b>TOTAL DESPESES</b>	<b>121.294.824,65</b>	<b>69.711.829,48</b>	<b>191.006.654,13</b>	<b>117.144.548,48</b>	<b>107.102.966,92</b>	<b>10.041.581,56</b>	<b>-73.862.105,65</b>

Dèficit / Superàvit	0,00	0,00	0,00	10.511.399,42	-7.581.081,92	18.092.481,34	10.511.399,42
---------------------	------	------	------	---------------	---------------	---------------	---------------

## Conciliació del resultat pressupostari - resultat economicopatrimonial

<i>Resultat economicopatrimonial</i>	8.017.637,42
Amortitzacions i provisions	11.867.066,58
Periodificació i altres ajustos comptables	7.043.071,48
Inversió de l'exercici	-14.511.171,78
Subvencions de capital	-5.542.163,35
Variació neta actius i passius financers	3.328.924,89
Resultat de pressupostos tancats	308.034,18
<i>Saldo pressupostari</i>	10.511.399,42
Romanent incorporable a l'exercici 2009	63.753.477,31
Romanent incorporable a l'exercici 2010	73.601.891,09
Resultat de l'exercici	662.985,64

## Balanç de situació

<i>ACTIU</i>	<i>Exercici 2009</i>	<i>Exercici 2008</i>	<i>PASSIU</i>	<i>Exercici 2009</i>	<i>Exercici 2008</i>
A) IMMOBILITZAT	121.293.965,53	123.950.385,06	a) FONS PROPIS	60.923.353,20	58.355.740,75
II. Immobilitzacions immaterials	890.623,90	410.779,43	I. Patrimoni	16.401.498,59	21.851.523,56
III. Immobilitzacions materials	111.187.458,79	111.887.698,05	III. Resultats exercicis anteriors	36.504.217,19	27.340.218,05
IV. Inversions gestionades	8.952.124,74	11.297.649,48	IV. Resultats de l'exercici	8.017.637,42	9.163.999,14
V. Inversions financeres permanents	263.758,10	354.258,10			
B) DESPESES A DISTRIBUIR EN DIVERSOS EXERCICIS	42.995,68	0,00	B) INGRESSOS A DISTRIBUIR EN DIVERSOS EXERCICIS	86.441.913,71	87.907.928,89
C) ACTIU CIRCULANT	86.859.377,62	77.178.973,53	C) PROVISIONS PER A RISCOS I DESPESES	2.755.615,02	2.430.387,93
II. Deutors	36.158.421,44	24.376.069,84			
III. Inversions financeres temporals	103.000,00	206.000,00	D) CREDITORS A LLARG TERMINI	16.744.005,14	11.382.303,82
IV. Tresoreria	50.597.956,18	52.596.903,69	II. Altres deutes a llarg termini	16.744.005,14	11.382.303,82
			E) CREDITORS A CURT TERMINI	41.331.451,76	41.052.997,20
			III. Creditors	18.574.145,62	16.213.317,82
			IV. Ajustaments per periodificació	22.757.306,14	24.839.679,38
TOTAL GENERAL ACTIU (A+B+C)	208.196.338,83	201.129.358,59	TOTAL GENERAL PASSIU (A+B+C+D+E)	208.196.338,83	201.129.358,59

**Compte del resultat economicopatrimonial**

DEURE	Exercici 2009	Exercici 2008	HAYER	Exercici 2009	Exercici 2008
<b>A) DESPESES</b>	<b>116.697.756,26</b>	<b>107.237.294,10</b>	<b>B) INGRESSOS</b>	<b>124.715.393,68</b>	<b>116.401.293,24</b>
3. Despeses de gestió ordinària, de funcionament dels serveis i de prestacions socials	109.626.517,07	100.086.334,90	1. Vendes i prestacions de serveis	1.760.453,63	1.787.771,68
4. Transferències corrents	6.502.909,08	4.772.916,21	3. Ingressos de gestió ordinària	12.950.653,35	12.465.998,57
5. Pèrdues i despeses extraordinàries	568.330,11	2.378.042,99	4. Altres ingressos en gestió ordinària	2.966.785,19	4.433.498,26
ESTALVI	8.017.637,42	9.163.999,14	5. Transferències i subvencions	97.762.899,62	87.692.996,34
			6. Beneficis i ingressos extraordinaris	9.274.601,89	10.021.028,39

**Quadre de finançament**

FONS APLICATS	Exercici 2009	Exercici 2008	FONS OBTINGUTS	Exercici 2009	Exercici 2008
1. Recursos aplicats en operacions de gestió	104.797.744,70	94.480.040,29	1. Recursos procedents d'operacions de gestió	107.557.894,40	97.604.929,80
4. Adquisicions i altres altes d'immobilitzat	15.622.115,03	21.490.242,38	3. Subvencions de capital	16.841.889,22	19.714.995,86
6. Cancel·lació o traspàs a curt de deutes a llarg termini	426.198,13	68.164,91	5. Incrementos directes de patrimoni	0,00	85.921,15
			6. Deutes a llarg termini	5.744.903,77	6.594.913,50
			7. Alienacions i altres baixes d'immobilitzat	320,00	3.831.804,98
			8. Cancel·lació anticipada o traspàs a curt termini d'immobilitzacions financeres	103.000,00	103.000,00
<b>TOTAL D'APLICACIONS</b>	<b>120.846.057,86</b>	<b>116.038.447,58</b>	<b>TOTAL D'ORÍGENS</b>	<b>130.248.007,39</b>	<b>127.935.565,29</b>
<b>EXCÉS D'ORÍGENS SOBRE APLICACIONS (Augment del capital circulant)</b>	<b>9.401.949,53</b>	<b>11.897.117,71</b>			

### Variació del capital circulant

	Exercici 2009		Exercici 2008	
	Augments	Disminucions	Augments	Disminucions
1. Existències	0,00	0,00	0,00	0,00
2. Deutors	14.811.490,17	3.036.845,83	0,00	5.050.865,64
3. Creditors	148.297,07	2.143.748,85	0,00	3.126.774,29
4. Inv. fin. temp.	0,00	103.000,00	103.000,00	0,00
5. Emprèstits i altres deutes C/T	0,00	365.376,02	0,00	49.062,50
6. Altres comptes no bancaris	7.707,26	0,00	0,00	21.838,19
7. Tresoreria	0,00	1.998.947,51	20.065.716,12	0,00
8. Aj. periodificació	2.082.373,24	0,00	0,00	23.057,79
<b>TOTAL</b>	<b>17.049.867,74</b>	<b>7.647.918,21</b>	<b>20.168.716,12</b>	<b>8.271.598,41</b>
<b>TOTAL VARIACIÓ C CIRCUL.</b>	<b>9.401.949,53</b>		<b>11.897.117,71</b>	

### Valoració de l'inventari patrimonial

Denominació	Valor a 31/12/08	Valor a 31/12/09	Amortització acumulada a 31-12-09	Valor net comptable a 31-12-09
<b>IMMOBILITZAT IMMATERIAL</b>	<b>2.467.277,74</b>	<b>3.172.659,02</b>	<b>2.282.035,12</b>	<b>890.623,90</b>
Propietat industrial	19.347,01	19.347,01	18.039,81	1.307,20
Aplicacions informàtiques	2.447.930,73	2.779.560,01	2.258.404,39	521.155,62
Drets sobre béns en règim d'arrendament financer	0,00	373.752,00	5.590,92	368.161,08
<b>IMMOBILITZAT MATERIAL</b>	<b>192.171.081,76</b>	<b>198.734.544,04</b>	<b>87.547.085,25</b>	<b>111.187.458,79</b>
Terrenys i béns naturals	15.102.398,88	12.246.389,36	0,00	12.246.389,36
Construccions	75.439.048,87	76.747.118,67	13.735.634,49	63.011.484,18
Construccions en curs	9.114.038,87	9.325.276,99	0,00	9.325.276,99
Instal·lacions tècniques	25.902.267,19	26.230.748,22	17.362.663,45	8.868.084,77
Instal·lacions tècniques en curs	1.451.428,70	2.121.468,17	0,00	2.121.468,17
Maquinària	10.231.558,66	11.239.624,21	8.554.460,12	2.685.164,09
Maquinària en curs	298.213,59	247.270,92	0,00	247.270,92
Utillatge	529.679,54	623.961,69	480.085,09	143.876,60
Mobiliari	11.286.975,29	12.941.269,25	7.961.946,72	4.979.322,53
Equips processament d'informació	10.077.495,70	11.185.214,76	9.041.864,43	2.143.350,33
Elements de transport	39.014,17	39.014,17	6.242,92	32.771,25
Fons bibliogràfics	12.404.531,14	13.988.797,54	13.988.797,53	0,01
Infraestructura científica	19.830.955,56	21.332.898,40	15.975.676,04	5.357.222,36
Altres immobilitzat material	463.475,60	465.491,69	439.714,46	25.777,23
<b>IMMOBILITZAT FINANCER</b>	<b>354.258,10</b>	<b>263.758,10</b>	<b>0,00</b>	<b>263.758,10</b>
<b>TOTALS</b>	<b>194.992.617,60</b>	<b>202.170.961,16</b>	<b>89.829.120,37</b>	<b>112.341.840,79</b>

#### 4.4 Pressupost 2010 de la URV <sup>1</sup>

El Ple del Consell, reunit el 22 de desembre de 2009, va acordar “aprovar el Pressupost 2010 de la URV i la documentació que s’hi annexa”. La documentació que la Universitat adjunta al pressupost anual comprèn:

- Prioritats fixades per al pressupost
- Principals actuacions 2010
- Resum per capítols
- Pressupost d’ingressos i de despeses per naturalesa
- Notes explicatives dels conceptes pressupostaris
- Despeses per programes i finançament
- Bases d’execució del pressupost
- Annex personal
- Annex pressupost centres, departaments i Terres de l’Ebre
- Annex pressupost màsters oficials
- Annex pressupost contracte programa amb centres i departaments
- Annex pressupost guies docents
- Annex pressupost biblioteca
- Annex distribució d’ajuts als sindicats
- Tarifes dels serveis

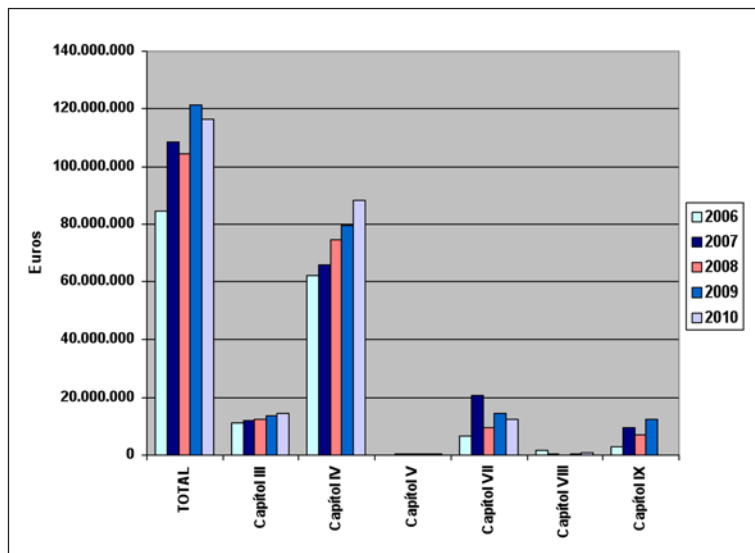
---

<sup>1</sup> Dades extretes del Pressupost 2009 i 2010 de la Universitat, aprovat pel Consell Social.

## Pressupost d'ingressos

<i>Pressupost d'ingressos</i>	2009	%	2010	%	Variació
<b>CAPÍTOL III</b>					
<b>Taxes i altres ingressos</b>	<b>13.667.445,18</b>	<b>11,27%</b>	<b>14.345.766,48</b>	<b>12,31%</b>	<b>4,96%</b>
Taxes	572.519,94	0,47%	622.490,67	0,53%	8,73%
Preus públics	11.717.865,82	9,66%	12.447.454,02	10,68%	6,23%
Prestació de serveis	804.059,42	0,66%	698.154,79	0,60%	-13,17%
Altres ingressos	573.000,00	0,47%	577.667,00	0,50%	0,81%
<b>CAPÍTOL IV</b>					
<b>Transferències corrents</b>	<b>79.694.367,04</b>	<b>65,70%</b>	<b>88.376.976,53</b>	<b>75,83%</b>	<b>10,89%</b>
Transferències de l'Estat	2.192.674,85	1,81%	2.978.294,60	2,56%	35,83%
Transferències d'organismes autònoms i administratius	363.425,47	0,30%	386.400,40	0,33%	6,32%
Transferències de la comunitat autònoma	76.253.111,78	62,87%	83.334.734,99	71,51%	9,29%
Transferències d'altres administracions públiques	317.020,19	0,26%	365.030,19	0,31%	15,14%
Transferències d'entitats privades	488.026,54	0,40%	490.155,59	0,42%	0,44%
Transferències de famílies i institucions no lucratives	80.108,21	0,07%	166.263,43	0,14%	107,55%
Transferències de l'exterior	0,00	0,00%	656.097,33	0,56%	
<b>CAPÍTOL V</b>					
<b>Ingressos patrimonials</b>	<b>613.955,19</b>	<b>0,51%</b>	<b>519.258,21</b>	<b>0,45%</b>	<b>-15,42%</b>
Interessos	525.757,51	0,43%	384.000,00	0,33%	-26,96%
Rendes de béns immobles	54.570,67	0,04%	67.705,11	0,06%	24,07%
Concessions	33.627,01	0,03%	67.553,10	0,06%	100,89%
<b>CAPÍTOL VII</b>					
<b>Transferències de capital</b>	<b>14.468.247,31</b>	<b>11,93%</b>	<b>12.299.351,64</b>	<b>10,55%</b>	<b>-14,99%</b>
Transferències de recerca de l'Estat	3.882.860,07	3,20%	4.366.881,16	3,75%	12,47%
Transferències de capital de la Generalitat	7.112.444,82	5,86%	6.632.954,78	5,69%	-6,74%
Transferències d'empreses privades	60.892,80	0,05%	59.657,29	0,05%	-2,03%
Transferències de famílies i institucions no lucratives	0,00	0,00%	39.487,50	0,03%	
Transferències exteriors	3.412.049,62	2,81%	1.200.370,91	1,03%	-64,82%
<b>CAPÍTOL VIII</b>					
<b>Actius financers</b>	<b>280.000,00</b>	<b>0,23%</b>	<b>998.739,94</b>	<b>0,86%</b>	<b>256,69%</b>
Préstecs a curt termini	200.000,00	0,16%	200.000,00	0,17%	0,00%
Romanents de tresoreria	80.000,00	0,07%	798.739,94	0,69%	898,42%
<b>CAPÍTOL IX</b>					
<b>Passius financers</b>	<b>12.570.809,93</b>	<b>10,36%</b>	<b>0,00</b>	<b>0,00%</b>	<b>-100,00%</b>
Préstecs rebuts en moneda nacional	12.570.809,93	10,36%	0,00	0,00%	-100,00%
<b>TOTAL</b>	<b>121.294.824,65</b>	<b>100,00%</b>	<b>116.540.092,80</b>	<b>100,00%</b>	<b>-3,92%</b>

## Evolució del pressupost d'ingressos



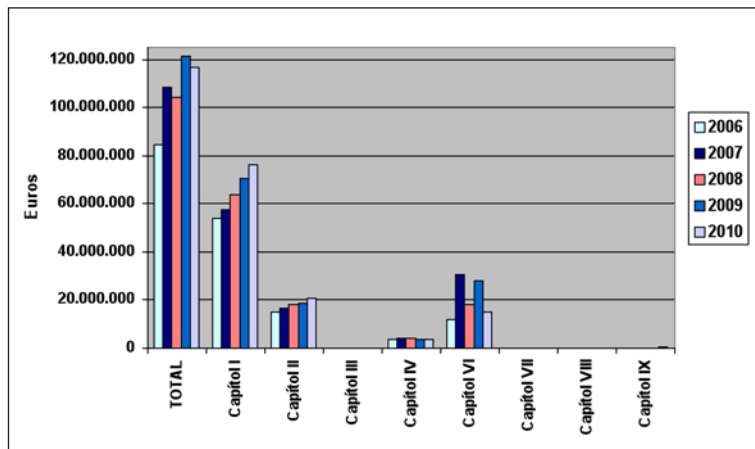
## Pressupost de despeses

<i>Pressupost de despeses</i>	2009	%	2010	%	Variació
<b>CAPÍTOL I</b>					
<b>Despeses de personal</b>	<b>70.769.938,25</b>	<b>58,35%</b>	<b>76.265.090,81</b>	<b>65,44%</b>	<b>7,76%</b>
Alts càrrecs	1.076.669,10	0,89%	1.095.942,88	0,94%	1,79%
Personal eventual	790.947,34	0,65%	1.010.922,98	0,87%	27,81%
Funcionaris	32.788.027,08	27,03%	33.272.767,23	28,55%	1,48%
Laborals	21.095.466,84	17,39%	21.894.860,94	18,79%	3,79%
Altres personal	92.285,32	0,08%	68.174,33	0,06%	-26,13%
Incentius al rendiment	2.990.635,09	2,47%	3.801.343,06	3,26%	27,11%
Quotes prestacions socials	9.409.642,23	7,76%	10.447.728,04	8,96%	11,03%
Altres accions	1.326.265,25	1,09%	2.215.035,69	1,90%	67,01%
Investigador actiu	1.200.000,00	0,99%	1.200.000,00	1,03%	0,00%
Programa de foment a la recerca	0,00	0,00%	1.258.315,66	1,08%	

<i>Pressupost de despeses</i>	2009	%	2010	%	Variació
<b>CAPÍTOL II</b>					
<b>Compra de béns i serveis</b>	<b>18.641.754,33</b>	<b>15,37%</b>	<b>20.873.579,66</b>	<b>17,91%</b>	<b>11,97%</b>
Arrendaments	466.439,10	0,38%	639.583,25	0,55%	37,12%
Conservació i reparació	4.028.083,79	3,32%	3.929.300,34	3,37%	-2,45%
Material, subministraments i altres	10.705.007,54	8,83%	12.035.348,29	10,33%	12,43%
Indemnització per prestació de serveis	837.344,38	0,69%	1.623.975,44	1,39%	93,94%
Despeses d'edició i distribució	314.785,78	0,26%	309.554,38	0,27%	-1,66%
Despeses centres i departaments	1.547.371,68	1,28%	1.562.562,68	1,34%	0,98%
Programes oficials de postgrau	49.984,74	0,04%	69.411,86	0,06%	38,87%
Despeses desenvolupament del Pla Estratègic	692.737,32	0,57%	703.843,42	0,60%	1,60%
<b>CAPÍTOL III</b>					
<b>Despeses financeres</b>	<b>22.001,00</b>	<b>0,02%</b>	<b>22.001,00</b>	<b>0,02%</b>	<b>0,00%</b>
Interessos	1,00	0,00%	1,00	0,00%	0,00%
Interessos de demora i altres despeses financeres	22.000,00	0,02%	22.000,00	0,02%	0,00%
<b>CAPÍTOL IV</b>					
<b>Transferències corrents</b>	<b>3.504.562,53</b>	<b>2,89%</b>	<b>3.824.799,73</b>	<b>3,28%</b>	<b>9,14%</b>
<b>CAPÍTOL VI</b>					
<b>Inversions immobilitzat</b>	<b>28.077.602,63</b>	<b>23,15%</b>	<b>14.982.565,81</b>	<b>12,86%</b>	<b>-46,64%</b>
Noves inversions en infraestructura i béns per a l'ús general	1,00	0,00%	1,00	0,00%	0,00%
Noves inversions per al funcionament dels serveis	17.024.490,81	14,04%	3.465.208,95	2,97%	-79,65%
Inversions immobilitzat immaterial	7.711.844,61	6,36%	6.304.106,79	5,41%	-18,25%
Despeses centres i departaments	386.842,92	0,32%	390.640,67	0,34%	0,98%
Pla plurianual d'inversions	2.954.423,29	2,44%	4.822.608,40	4,14%	63,23%
<b>CAPÍTOL VII</b>					
<b>Transferències de capital</b>	<b>10.800,00</b>	<b>0,01%</b>	<b>11.000,00</b>	<b>0,01%</b>	<b>1,85%</b>
<b>CAPÍTOL VIII</b>					
<b>Actius financers</b>	<b>200.001,00</b>	<b>0,16%</b>	<b>200.001,00</b>	<b>0,17%</b>	<b>0,00%</b>
Préstecs fora del sector públic	200.000,00	0,16%	200.000,00	0,17%	0,00%
Adquisicions accions fora del sector públic	1,00	0,00%	1,00	0,00%	0,00%
<b>CAPÍTOL IX</b>					
<b>Passius financers</b>	<b>68.164,91</b>	<b>0,06%</b>	<b>361.054,79</b>	<b>0,31%</b>	<b>429,68%</b>
<b>TOTAL</b>	<b>121.294.824,65</b>	<b>100,00%</b>	<b>116.540.092,80</b>	<b>100,00%</b>	<b>-3,92%</b>



### Evució del pressupost de despeses



### Pressupost per programes

Pressupost per programes	2009	%	2010	%	Variació
1 Docència	4.750.570,88	3,92%	4.892.613,42	4,20%	2,99%
2 Investigació i transferència	32.222.119,60	26,57%	18.742.522,13	16,08%	-41,83%
3 Estudiants i comunitat universitària	2.600.121,22	2,14%	3.085.796,77	2,65%	18,68%
4 Infraestructura i CRAI	6.271.265,09	5,17%	9.076.192,24	7,79%	44,73%
5 Universitat i societat	2.071.642,02	1,71%	2.089.150,53	1,79%	0,85%
6 Personal. Formació i avaluació	63.249.208,40	52,15%	67.650.140,86	58,05%	6,96%
7 Despeses generals	10.129.897,44	8,35%	11.003.676,85	9,44%	8,63%
<b>TOTAL</b>	<b>121.294.824,65</b>	<b>100%</b>	<b>116.540.092,80</b>	<b>100%</b>	<b>-3,92%</b>



## 5. Annex

*Discurs del Sr. Àngel Cunillera, president del Consell Social de la Universitat Rovira i Virgili, en l'acte d'inauguració del curs acadèmic a la URV*

Rector Magnífic, Il·lustríssim Alcalde, Sr. Comissionat, Sr. Secretari General, Autoritats, senyores i senyors,

Vull començar felicitant tots els membres de la comunitat universitària que avui han estat premiats o reconeguts per la seva tasca a favor de la nostra estimada URV. També vull felicitar el Dr. Carbonell per la seva magistral lliçó inaugural. En certa manera, jo també parlaré del futur, que espero que sigui més immediat.

Avui inaugurem oficialment un nou curs acadèmic, no un curs qualsevol — cap no ho és —, però aquest és especial perquè per primera vegada tots — i recalco el tots — els ensenyament que vam proposar a les institucions competents i que s'inicien aquest curs 2010-2011 ho fan en el marc de les directrius de l'espai europeu d'educació superior.

Aquests fets determinen un capítol nou en el llibre de la Universitat Rovira i Virgili, i la consolidació d'una manera de fer, sota l'encertada direcció del Dr. Xavier Grau i el seu equip, que felicito per la seva reelecció i a qui agraeixo que, lluny de desanimar-se davant les moltes dificultats que sap que trobarà, hagi assumit amb entusiasme aquesta responsabilitat amb la comunitat universitària, amb la societat i amb el territori.

Un dels primers i principals reptes que ens trobarem és, justament, el mes que ve, la presentació i defensa del projecte del Campus d'Excel·lència Internacional Catalunya Sud de la Universitat Rovira i Virgili davant del Ministeri d'Educació del Govern d'Espanya, un projecte clau per impulsar i consolidar la projecció internacional del nostre territori com a regió de referència en els àmbits científics i tecnològics que ens són propis: la nutrició i la salut, la química i l'energia, l'enologia, el turisme, el patrimoni i la cultura.

Aquest projecte ja ha rebut el suport de la societat i del món empresarial, dels ajuntaments de les nostres contrades i de la Diputació, amb la creació d'una d'associació que el promou i la signatura de convenis amb l'Administració.

Per això demano des d'aquí als municipis del nostre territori que en el plantejament de les eleccions municipals del 2011 es comprometin encara més amb la Universitat Rovira i Virgili, amb l'objectiu comú de comptar a casa nostra amb les estructures i serveis de qualitat que ens mereixem i que necessitem per evolucionar més ràpid, i de ser competitius en aquest món, complex i global.

Serà imprescindible que aquests serveis de qualitat es complementin amb la solució, durant la propera legislatura, dels problemes endèmics de comunicacions que sempre ha patit el nostre territori, integrant diferents sistemes i fent arribar nous mitjans de transport públic (em refereixo al Tram-camp) fins als campus de la URV incloent-hi –i això vull remarcar-ho– el de Sescelades.

A la classe política, dignament representada en aquest acte, us demano que entengueu i sentiu la URV no com una institució mes, sinó com el pal de paller del nostre futur. Us demanem que tingueu clara aquesta rellevància principal, i el consegüent compromís explícit o proposta d'accions concretes en els vostres programes electorals, perquè es prioritzin les inversions previstes i no es permetin retallades de greus conseqüències, per exemple el possible allunyament de la Facultat de Medicina de l'àmbit hospitalari.

Penso que és important també que la URV assumeixi el lideratge de tots els parcs científics i tecnològics que s'estan implantant en el nostre territori, perquè són els generadors i dinamitzadors de coneixement, alhora que motors econòmics i socials, i la font de llocs de treball d'alta qualificació que han de cobrir els titulats de la nostra Universitat. El Consell Social seguirà donant suport també als estudis d'inserció laboral que elabora l'AQ Catalunya per fer conèixer les possibilitats reals d'ocupació i, així mateix, al grup de recerca de la Facultat de Ciències Econòmiques i Empresarials.

I abans d'acabar, vull fer una crida a la classe política per aconseguir assolir entre tots un Pacte per a l'Educació Superior, en l'àmbit estatal i, si no és possible, que com a mínim les formacions polítiques catalanes planifiquin per a la propera legislatura un Pacte Nacional per a l'Educació Superior, com ja s'ha fet amb la recerca i la innovació. Aquests últims anys hem passat moltes hores parlant de governança. No hi ha hagut discurs ni reunió en què no es parlés de la reforma de Llei d'universitats de Catalunya; malauradament no s'ha fet cap mena d'avenç i tot ha quedat en projectes i esborranys.

Tal com deia la presidenta del Consell Social de la Universitat Autònoma de Barcelona en el darrer acte d'inauguració dels curs acadèmic del sistema universitari de Catalunya, els holandesos tenen una dita, producte

de la seva evolució al territori i adequació al clima: “No podem evitar el vent, però podem fer molins.”

Vull expressar aquí un sentit record per tots els membres de la comunitat universitària que durant aquest curs ens han deixat, especialment per les joves Marta Acosta, estudiant de Filologia Anglesa, i Clara Zapater, filla del nostre estimat Paco, exsíndic de la URV.

Finalment, i tal com començava, felicito totes les persones que avui heu estat guardonades, i molt especialment els qui enguany s’han fet mereixedors del premis del Consell Social a la Qualitat Docent, el Dr. Pere Millan, de l’ETSE, i l’equip que encapçala el Dr. Josep Maria Mateo, que ha merescut també la Distinció Jaume Vicenç Vives que atorga la Generalitat de Catalunya. També el grup guanyador dels premis a la qualitat PAS, l’equip format per la Sra. Mercedes Taratiel i el Sr. Alexis Roda. Des del Consell estem segurs que la qualitat de la universitat depèn molt de l’entusiasme d’aquells que creen nous mètodes per millorar la gestió, l’ensenyament, la recerca i la transferència. Us ho agraiïm sincerament.

Gràcies a tots i a totes per la vostra presència i pel suport que doneu a la nostra Universitat.

Bon curs 2010-2011



Foto 13. Inauguració del curs acadèmic a la URV



UNIVERSITAT ROVIRA I VIRGILI

Consell Social



[publicacions]

**URV**