



URV

JORNADA FORMACIÓ REPRESENTANTS

17 de maig de 2012



Maria Bargalló
Vicerectora d'Estudiants i Comunitat Universitària

www.ceics.eu



campus
d'excel·lència
internacional
catalunya sud

campus
de excel·lència
internacional
cataluña sur

campus
of international
excellence
southern catalonia

www.urv.cat



UNIVERSITAT
ROVIRA I VIRGILI

- **Com és la URV?**
- **Com funciona?**
- **On puc fer sentir la meva veu?**

- **Com és la URV?**

20 anys ençà la seva creació, la URV és:

- ◆ Una universitat investigadora competitiva en la majoria dels àmbits científics que treballa i que és líder a nivell nacional i estatal en alguns camps, en els quals també té una visibilitat internacional.
- ◆ Una universitat amb una àmplia activitat docent, amb capacitat d'innovació i de transformació dels processos d'ensenyament-aprenentatge.
- ◆ Una universitat compromesa amb el territori, sobre el qual té un impacte socioeconòmic rellevant.
- ◆ Una universitat que té futur per recórrer i que té unes grans potencialitats com a instrument facilitador de progrés i benestar.

- **Com funciona?**

- **Govern general de la Universitat:**
 - **Rector i Consell de Direcció**
 - **Claustre**
 - **Consell de Govern**
 - **Consell Social**
 - **Síndica de greuges**

- **Estructura de la URV:**
 - **Centres**
 - **Departaments**

- **Els centres s'encarreguen de l'organització dels ensenyaments, així com dels processos acadèmics, administratius i de gestió, que porten a l'obtenció de títols de caràcter oficial.**
- **La Facultat, mitjançant la seva secretaria, és el nucli de referència per a les gestions administratives com la matrícula, l'emissió de certificats, la consulta de l'expedient acadèmic o l'expedició del títol universitari.**
- **L'espai físic que reuneix diversos centres (facultats, escoles, biblioteca...) i serveis es denomina "campus", com ara el Campus Catalunya.**

- Els departaments són els òrgans encarregats de coordinar els ensenyaments d'acord amb la programació de la universitat i també de fomentar la investigació.
- Els departaments reuneixen un conjunt de professors relacionats amb determinades àrees de coneixement que poden exercir la docència en una o més titulacions al mateix temps, titulacions que, al seu torn, poden ubicar-se en diferents centres.
- Els espais físics on es troben els departaments inclouen els despatxos del professorat on atenen als estudiants per a la tutoria i la secretaria del departament que assumeix les tasques administratives i de gestió. Cada departament està adscrit a un centre determinat.

- **ORGANITZACIÓ DELS CENTRES I DELS DEPARTAMENTS:**
- **Centres de la URV:**
 - **Junta de Centre**
 - **Equip de direcció del Centre**
 - **Secretaria del Centre**
- **Departaments de la URV:**
 - **Consell de Departament**
 - **Equip de direcció del Departament**
 - **Secretaria del Departament**

- **On puc fer sentir la meva veu?**

- **Estudiar a la Universitat no només és un procés d'aprenentatge acadèmic, sinó que la teva estada a la Universitat també t'ofereix la possibilitat de participar en el seu govern a través de la representació dels/de les teus/teves companys/es en els òrgans de govern, la realització d'activitats culturals, el treball en equip participant en associacions i agrupacions d'estudiants...**

- **PARTICIPACIÓ**

Prendre part en la realització col·lectiva d'alguna activitat que té una finalitat que afecta un conjunt de persones.

- **L'Oficina de l'Estudiant (OFES):**
 - **L'Oficina de l'Estudiant és un òrgan tècnic d'assessorament per a la comunitat universitària, que coordina els representants estudiantils. Neix amb la finalitat de ser un punt d'informació per a la comunitat universitària.**
 - **Actualment, està integrada per quatre membres, dos estudiants escollits pel Claustre i el Consell de Govern i dos estudiants becaris de col.laboració de la URV.**
 - **Està ubicada al Campus Sescelades, a l'edifici central de la Facultat de Ciències de l'Educació i Psicologia.**
 - **ofes@urv.cat**



UNIVERSITAT ROVIRA I VIRGILI

Español English 中文 Localització Directori Intranet **Seu electrònica** Cercar

La universitat Estudis de grau Estudis de postgrau Recerca L'entorn

► Portada > Oficina de l'Estudiant > Activitats i serveis de l'Oficina de l'Estudiant

Oficina de l'Estudiant



Presentació

L'Oficina de l'Estudiant és un òrgan tècnic d'assessorament per a la comunitat universitària, que coordina els representants estudiantils. Neix amb la finalitat de ser un punt d'informació per a la comunitat universitària.

Actualment està integrada per quatre membres, dos estudiants escollits pel Claustre i el Consell de Govern, Eloi Menasanch i Albert Baiges i dos estudiants becari de col·laboració de la URV, Gala del Castillo i Amanda Sancho.

Saber-ne més

➔ Funcions

➔ Consell

➔ Enllaços amb la URV

➔ Ajuts

➔ Associacions de la URV

➔ Crèdits lliures

Dades de contacte

📍 OFES - FCEP - Campus Sescelades

🏠 Ctra de Valls s/n 43007 - Tarragona

📞 977 558 483

✉ ofes@urv.cat

Horaris

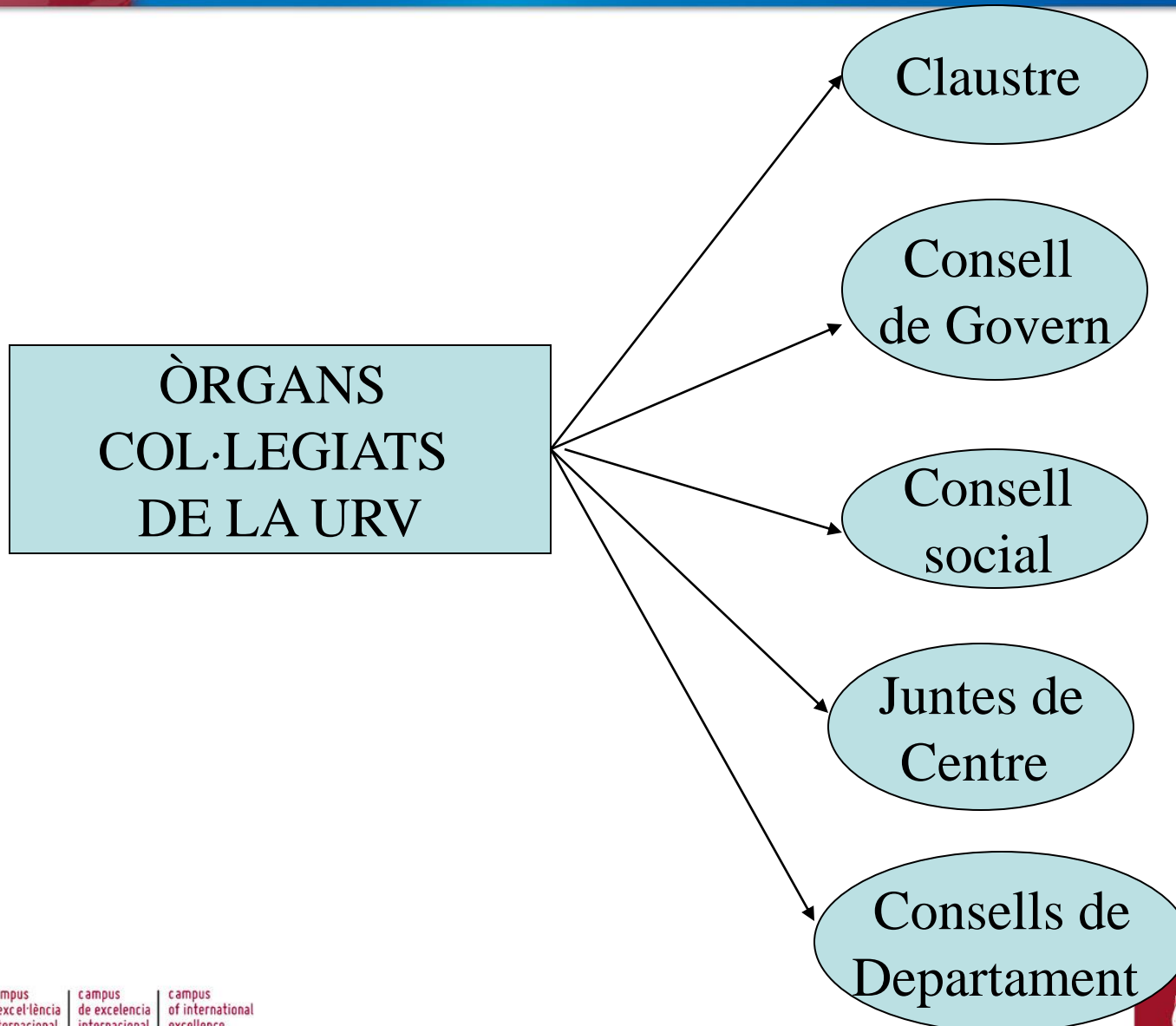
Per veure el quadre horari del primer quadrimestre del curs 2011-2012, feu click [aquí](#)

© 2008 Universitat Rovira i Virgili

[Nota legal](#) | [Mapa web](#) | [Accessibilitat](#) | [Contacte](#) |

- **Dues formes bàsiques de participació col·lectiva:**
 - **De tipus associatiu**
 - **De participació en els òrgans de govern**

- **Participació en els òrgans de govern:**
 - Per participar dins la pròpia institució, cal regir-se amb els principis establerts a l'Estatut de la URV on s'estableixen els criteris d'organització i els diferents mecanismes de funcionament (estructura acadèmica, òrgans de govern, etc.).



- **Eleccions d'estudiants:**
 - **Cada dos anys es realitzen eleccions entre els estudiants per triar els seus representants als diversos òrgans de la URV**
 - **Eleccions de representants a:**
 - **Claustre**
 - **Junta de centre**
 - **Consell de Departament**

- **Consell d'estudiants de la URV: És l'òrgan de consulta, deliberació, representació i coordinació dels estudiants, al qual competeixen els afers relacionats tant amb la vida acadèmica com amb l'extensió universitària que impliquin l'alumnat.**

- **Quins estudiants formen part del Consell d'estudiants de la URV:**
 - **D'acord amb el Reglament del Consell d'Estudiants, en formen part tots els estudiants claustrals més una representació dels estudiants representants a les juntes de centre.**

Consell - URV - Mozilla Firefox

Eitxer Edita Visualitza Història Adreces d'interès Eines Ajuda

Consell - URV

www.urv.cat/ofes/consell.html

Més visites Correu URV ESPAI COL-LABORATIU CALENDARI COL-LAB... MOODLE CAU REMOT

Español English 中文 Localització Directori Intranet Seu electrònica

Cercar

UNIVERSITAT ROVIRA I VIRGILI

ceics campus d'excel·lència internacional catalunya sud

La universitat Estudis de grau Estudis de postgrau Recerca L'entorn

Portada > Oficina de l'Estudiant > Consell d'Estudiants

Consell d'Estudiants

- Funcions
- Ajuts
- Consell
- Associacions de la URV
- Enllaços amb la URV
- Crèdits lliures

- Què és el Consell d'Estudiants?
- Qui el forma?
- Competències i objectius del Consell d'Estudiants
- Òrgans de Govern del Consell d'Estudiants
- Normativa del Consell d'Estudiants (CE-URV)

Què és el Consell d'Estudiants?

El Consell d'Estudiants de la URV és l'òrgan de participació, coordinació i decisió dels estudiants de la URV, i alhora és l'òrgan interlocutor dels estudiants amb el Consell Rectoral de la URV. L'objectiu essencial del Consell d'Estudiants és vetllar pels drets i interessos de tots els estudiants d'aquesta Universitat, dirigir les seves propostes i demandes dins els òrgans universitaris competents, i promoure i facilitar que aquests estudiants rebin una formació acadèmica i humana de qualitat.

Qui el forma?

El Consell d'Estudiants de la URV està format per: estudiants representants al Claustre i dos representants de la Junta de Facultat de Ciències Empresarials, Ciències Jurídiques, Lletres, Medicina i Ciències de la Salut, Ciències de l'Educació i Psicologia, i ETSE, i un membre de la resta de Juntes de Centre dels centres restants de la URV.

FACULTAT DE CIÈNCIES DE L'EDUCACIÓ I PSICOLOGIA

ANA DE LAMO PUERTAS

12:41
29/03/2012

- **Claustre:**
 - És el màxim òrgan de representació de la comunitat universitària.
 - Són competències del Claustre:
 - a) Elaborar i modificar els Estatuts de la Universitat.
 - b) Elegir els representants dels diversos sectors de la comunitat universitària en el Consell de Govern.
 - c) Elegir i, si escau, revocar el síndic o síndica de greuges i rebre'n un informe anual.

- d) Establir les línies generals d'actuació de la Universitat i proposar iniciatives al Consell de Direcció o al Consell de Govern.
- e) Vetllar per la qualitat institucional de la Universitat.
- f) Manifestar l'opinió sobre aspectes de funcionament de la Universitat, emetre declaracions institucionals i pronunciar-se respecte a les qüestions sotmeses a la seva consideració pel rector o rectora o incloses en l'ordre del dia a petició d'almenys el 20% dels claustrals.

- g) Rebre l'informe anual del rector o rectora, que ha d'incloure un resum de l'activitat docent i investigadora i de la memòria econòmica.
- h) Fer un seguiment de la gestió dels òrgans de govern de la Universitat formulant preguntes a destinataris concrets sobre qüestions de la seva competència.
- i) Elaborar, aprovar i reformar el seu Reglament.
- j) Vetllar pel compliment d'aquests Estatuts.
- k) Crear les comissions que consideri oportunes i fixar-ne la composició.
- l) Totes les altres que la normativa vigent i aquests Estatuts li atribueixin.

- El Claustre està constituït pel rector o rectora, que el convoca, el secretari o secretària general, el o la gerent i un màxim de dos-cents membres més, d'acord amb la distribució següent:
 - a) Els membres del Consell de Direcció no previstos en el paràgraf anterior.
 - b) Els degans i els directors de centre.
 - c) Els directors de departament.
 - d) Els directors d'institut universitari de recerca.
 - e) Una representació del col·lectiu docent i investigador que, sumada a les persones esmentades en els apartats a), b), c) i d), completi el nombre de 124 membres del col·lectiu docent i investigador, repartits de manera proporcional al nombre de membres del col·lectiu docent i investigador equivalents a jornada completa de cada departament i tenint en compte que el nombre de professorat doctor funcionari dels cossos docents universitaris ha de representar el 51% del nombre total dels membres del Claustre. Han de ser elegits pels membres del col·lectiu docent i investigador de cada departament i entre aquest, d'acord amb el nombre i la distribució de places que estableixi el Consell de Govern.

- f) **Cinquanta-dos estudiants, repartits proporcionalment al nombre d'estudiants de cada ensenyament, elegits pel col·lectiu d'estudiants de cada ensenyament i entre aquest. Tots els estudiants dels ensenyaments de tercer cicle conduents a obtenir el títol de doctor o doctora vinculats a una mateixa agrupació de les previstes a la disposició addicional sisena, es consideren estudiants d'un únic ensenyament a l'efecte de representació en el Claustre Universitari. En cas que no hi hagi prou candidats per cobrir els escons corresponents als ensenyaments de tercer cicle, la Junta Electoral assignarà els escons vacants als candidats de primer i segon cicle d'ensenyaments afins més votats que no hagin obtingut un escó.**
- g) Vint-i-quatre membres del personal d'administració i serveis, repartits entre personal funcionari i personal laboral de manera proporcional al nombre de membres de cada col·lectiu, elegits conjuntament pel col·lectiu del personal d'administració i serveis i entre aquest.

- **Consell de Govern:**
 - És l'òrgan de govern de la Universitat. Estableix les línies estratègiques i programàtiques de la Universitat, les directrius i els procediments per aplicar-les, en els àmbits de l'organització dels ensenyaments, de la investigació, dels recursos humans i econòmics i també de l'elaboració dels pressupostos. A més, exerceix les funcions previstes en la legislació vigent, en aquests Estatuts i en les normes que el desenvolupin.

- **Consell de Govern:**
 - Està constituït pel rector o rectora, el secretari o secretària general, el o la gerent i cinquanta membres més:
 - a) Quinze membres de la comunitat universitària designats pel rector o rectora.
 - b) Vint membres triats pel Claustre entre els mateixos membres de cadascun dels sectors elegibles, d'acord amb la distribució següent: dotze representants del col·lectiu docent i investigador que garanteixin en tot cas una representació de cadascuna de les agrupacions previstes en la disposició addicional sisena; **cinc representants dels estudiants pertanyents a ensenyaments diferents, dels quals un ha de ser de tercer cicle**, i tres representants del personal d'administració i serveis.
 - c) Quinze membres elegits pels degans de facultat, directors d'escola universitària, directors de departament i directors d'institut universitari de recerca i entre aquest col·lectiu.
 - També en formen part tres membres del Consell Social que no pertanyin a la comunitat universitària, escollits per aquest òrgan.

- **Consell Social:**

- És l'òrgan de participació de la societat en la Universitat.
- Està format per quinze membres, sis dels quals són representants del Consell de Govern i els altres nou, persones representatives de la societat catalana, nomenades d'acord amb el que disposa la legislació vigent.
- Els representants del Consell de Govern al Consell Social són **un representant dels estudiants**, un representant del col·lectiu docent i investigador i un representant del personal d'administració i serveis, elegits pel mateix Consell de Govern d'entre els seus membres. Són membres nats del Consell Social el rector o rectora, el secretari o secretària general i el o la gerent.

- **Consell Interuniversitari de Catalunya:**
 - És l'òrgan de coordinació del sistema universitari de Catalunya i de consulta i assessorament del Govern de la Generalitat en matèria d'universitats. Integra representants de totes les universitats públiques catalanes i de les privades reconegudes pel Parlament de Catalunya.
 - El seu objectiu principal és facilitar la coordinació entre la comunitat universitària i l'Administració educativa. També és responsable de gestionar determinades polítiques, com les que li encomana la Llei d'universitats de Catalunya o bé les que li siguin encomanades per les universitats o pel Departament competent en matèria d'universitats. Al final de cada exercici, el CIC ret comptes de les seves activitats davant de les universitats catalanes i el Parlament de Catalunya.

- CEUCAT:
 - El Consell de l'Estudiantat de les Universitats Catalanes (CEUCAT) és el màxim òrgan de representació estudiantil de Catalunya.
 - És un òrgan creat per govern, rectors i estudiants que té per objectiu coordinar als màxims representants de cada universitat del sistema universitari català i representar la veu de l'estudiantat de les universitats catalanes.

– Funcions:

- Debatre temes d'interès interuniversitari
- Coordinar els Consells de l'Estudiantat de les universitats catalanes
- Representar els estudiants de les universitats catalanes
- Preparar les reunions a les que hi ha representants d'estudiants
- Elevar propostes concretes als organismes competents
- Augmentar i millorar la participació estudiantil

Departament d'Economia > El CEUCAT — Consell de l'E >

www.ceucat.cat/el-consell

inici • mapa del web • contacte CERCA

Consell de l'Estudiantat de les Universitats Catalanes - CEUCAT

CEUCAT

ACTUALITAT EL CONSELL ACTIVITATS INFORMACIÓ UNIVERSITÀRIA PUBLICACIONS

Sou a: Inici > El Consell


EL CONSELL

- > [Que es el CEUCAT?](#)
- > [Història](#)
- > [Objectius i funcions](#)
- > [Estructura](#)
- > [Reunions del Plenari](#)
- > [Acords del Plenari](#)
- > [Les universitats i els Consells d'Estudiants](#)
- > [Col·laboradors](#)

EL CEUCAT

Consell de l'Estudiantat de les Universitats Catalanes

Comparteix [f](#) [t](#) [+](#)



Què és el CEUCAT
Què és el consell de l'Estudiantat

Història
Les fites més rellevants del CEUCAT

Objectius i funcions
Què fa el CEUCAT

Estructura
Com funciona el CEUCAT? Qui en forma part?



Reunions del plenari
Principals decisions que ha pres el consell

Les universitats i els Consells d'Estudiants
Contacta amb el consell d'estudiantia de la teva universitat!

Jornades Obertes de Treball
El CEUCAT organitza jornades obertes a qualsevol estudiant

Col·laboradors
El CEUCAT pot dur a terme la seva tasca gràcies als col·laboradors que hi donen suport

darrera modificació: Març 2012

Segueix-nos a [f](#) [t](#)

Consell de l'Estudiantat de les Universitats Catalanes. CEUCAT.
© UPC [UPC](#) Universitat Politècnica de Catalunya • BarcelonaTech

[RSS](#) • [Sobre aquest web](#) • [Accessibilitat](#)

- CEUNE:
 - Canal directo de representación ante el Ministerio de Educación similar al que existe para los rectores (Consejo de Universidades) y para las Comunidades Autónomas (Conferencia General de Política Universitaria). Entre sus competencias se encuentran:
 - Informar los criterios de las propuestas políticas del Gobierno en materia de estudiantes universitarios.
 - Ser interlocutor válido ante el Ministerio de Educación.
 - Contribuir activamente a la defensa de los derechos de los estudiantes.
 - Velar por la adecuada actuación de los órganos de gobierno de las universidades en lo que se refiere a derechos y deberes de los estudiantes
 - Recibir y, en su caso, dar cauce a las quejas que le presenten los estudiantes universitarios.
 - Elevar propuestas al Gobierno.

- CEUNE:

- El Consejo de Estudiantes Universitarios del Estado se ha constituido el 5 de abril de 2011 como órgano de deliberación, consulta y participación de los estudiantes universitarios ante el Ministerio de Educación. Se reunirá en pleno un mínimo de 3 veces al año, y realizará un informe bienal de actividades y diagnóstico del sistema universitario español.
El Consejo está formado por 3 representantes del Ministerio de Educación, 5 expertos designados por el ministro de Educación y 78 representantes de los estudiantes, pudiendo ser en el futuro hasta 101 cuando se complete.
- Se prevén distintas vías para la elección de los estudiantes que serán miembros del Consejo: algunos proceden de los consejos de estudiantes de las universidades (habrá uno por cada universidad, tanto pública como privada), otros proceden de las confederaciones y federaciones de las asociaciones con presencia en el Consejo Escolar del Estado. El CEUNE contará además con un estudiante por cada uno de los Consejos Autonómicos de Estudiantes, así como con representantes de asociaciones que persigan fines de interés general (siempre tendrán que ser estudiantes universitarios). En su composición, el CEUNE procurará atender al principio de presencia equilibrada de mujeres y hombres.

- Consell Interuniversitari de Catalunya:
 - Òrgan de coordinació del sistema universitari de Catalunya i de consulti i assessorament del Govern de la Generalitat en matèria d'universitats.
 - Objectiu principal: facilitar la coordinació entre la comunitat universitària i l'Administració educativa.
 - El Consell s'organitza a través de diversos òrgans col·legiats:
 - La Conferència general
 - La Junta del CIC
 - Les comissions permanents
 - Les comissions no permanents

- L'Estatut de l'Estudiant Universitari

UNIVERSITAT
ROVIRA I VIRGILI



UNIVERSITAT
ROVIRA I VIRGILI

www.urv.cat