

Monogràfic

La difícil tasca de doblegar l'atur a les comarques del Camp de Tarragona i de les Terres de l'Ebre

Malgrat les tensions i els conflictes internacionals, la capacitat de la nostra economia per crear ocupació ha estat molt superior a la de la resta dels països de la Unió Europea. Segons l'Enquesta de població activa de l'INE, l'economia espanyola supera, per primer cop, els 21 milions de treballadors, l'economia catalana arriba als 3,7 milions de treballadors ocupats i les deu comarques tarragonines tenen 367.000 persones ocupades, gairebé 8.000 més que a finals de 2023 i 6.200 més que ara fa un any.

Durant el primer trimestre de 2024, al conjunt espanyol hi ha hagut 12,8 milions d'homes ocupats i, per primer cop, les dones han superat els 11 milions de persones ocupades (11,4 milions). Pel que fa a Catalunya, hi trobem 2,2 milions d'homes i gairebé 2 milions de dones assalariades. Abans de finalitzar 2024, l'economia catalana superarà els 2 milions de dones ocupades per primera vegada.

En l'escenari geopolític actual, farcit de tensions i incerteses, la gran fortalesa de la nostra economia per afrontar les adversitats internacionals i crear ocupació contrasta amb la resistència de l'atur per convergir amb els nivells registrats per la majoria de les economies europees. Les nostres comarques, l'economia catalana i el conjunt espanyol continuen tenint un atur elevat, molt per sobre de la xifra registrada a la UE. A finals del primer trimestre de 2024, l'economia espanyola té 2,97 milions d'aturats i l'economia catalana, 396 milers d'aturats segons l'EPA. Pel que fa a la demarcació de Tarragona, presenta una taxa d'atur del 13,4%, amb 56.900 persones aturades segons l'EPA, 6.000 menys que fa tres mesos, però 8.000 més que fa un any. Malgrat el bon comportament en la creació de llocs de treball, l'atur es resisteix a baixar fins a assolir els nivells registrats per la majoria de les economies europees.

Aquest monogràfic pretén analitzar breument les raons per les quals, tot i que les nostres economies són capaces de crear llocs de treball a un ritme superior al de les economies veïnes, el nombre d'aturats es resisteix a baixar. L'explicació d'aquesta paradoxa cal situar-la en la baixa taxa d'activitat de la nostra economia i en la incorporació al mercat de treball de dos col·lectius: les dones que encara resten fora del mercat laboral i els immigrants.

La combinació entre el fort ritme en la creació de llocs de treball i la resistència de la taxa d'atur a baixar força sols s'explica per l'entrada en

Malgrat la creació de llocs de treball, l'atur es resisteix a baixar.

el mercat de treball de persones que fins ara en restaven fora. En particular, cal fer esment de la intensa incorporació de dones i de l'efecte positiu sobre la població activa dels nombrosos immigrants que s'han incorporat durant els darrers anys. Cal recordar que en els deu darrers anys han arribat a Espanya més d'un milió d'immigrants majors de 16 anys, la majoria dels quals s'ha incorporat al mercat de treball.

En la darrera dècada han arribat a Espanya més d'un milió d'immigrants majors de 16 anys, la majoria dels quals s'ha incorporat al mercat de treball.

La taxa d'activitat d'una economia mesura la quantitat de persones en edat i disposició de treballar entre el total de població major de 16 anys. Com més elevada sigui aquesta taxa, més gent forma part de la força laboral del país i, per tant, més gran és el potencial de la seva economia per créixer i garantir uns majors nivells de benestar. Per entendre millor què passa entre la creació d'ocupació i la resistència de l'atur a baixar, cal observar primer què passa amb la nostra taxa d'activitat.

La taula 1.A mostra la taxa d'activitat de les principals economies de la UE, mesurada com el quocient entre els actius laborals (ocupats o aturats) i la població d'entre 16 i 64 anys. En primer lloc, s'observa una considerable recuperació de la població activa des de la recessió posterior a la crisi de 2008. De mitjana, el nombre d'actius va créixer set punts al conjunt de la UE, mentre que a l'economia espanyola aquesta xifra va ser de gairebé deu punts.

Taula 1.A. Taxa d'activitat a la Unió Europea (%)

Països	2014	2019	2023		
	16-64 anys	16-64 anys	16-64 anys	16-24 anys	50-64 anys
Unió Europea (27 països)	63,2	68,1	70,4	35,2	70,0
Països Baixos	74,6	79,7	82,4	76,5	78,4
Alemanya	72,8	75,7	77,2	50,8	78,2
Irlanda	63,1	69,4	74,0	48,2	72,7
Portugal	61,2	69,8	72,5	28,2	73,0
França	64,5	66,4	68,4	35,2	66,9
Espanya	56,0	63,3	65,3	23,6	65,5
Grècia	49,2	56,1	61,8	18,3	62,4
Itàlia	55,3	59,0	61,5	20,4	63,4

Nota: La taxa d'activitat és el quocient entre el total d'actius i la població d'entre 16 i 64 anys.

Font: Elaboració pròpia a partir de dades de l'Eurostat.

Tot i la recuperació de la taxa espanyola, l'any 2023 encara se situava cinc punts per sota dels nivells registrats pel conjunt de la UE. Si observem les

taxes d'activitat entre els joves de 16 a 24 anys, les diferències augmenten. A la Unió Europea la mitjana d'activitat entre joves és del 35,2%, mentre que a Espanya únicament estan actius el 23,6%. El fet que només un de cada quatre joves espanyols formi part de la mà d'obra del país posa en relleu els reptes per generar unes condicions laborals més adients per als joves en termes de qualificació laboral, condicions laborals i nivell retributiu. Pel que fa a les persones més grans, les diferències són més reduïdes, encara que la taxa espanyola sempre se situa per sota de la resta, tret dels casos de Grècia i Itàlia.

Si comparem la taxa d'activitat d'Espanya amb la d'Alemanya, la bretxa és d'11,9 punts percentuals (un 65,3% davant d'un 77,2%). Aquestes diferències són encara més importants al principi i al final de la vida laboral. Entre els menors de 24 anys, la taxa d'activitat espanyola està 27,2 punts per sota de l'alemanya, mentre que entre la gent gran la diferència es redueix a 12,7 punts.

Durant el període comprès entre 2002 i 2024, a l'economia espanyola el nombre de persones actives s'incrementa en 5,59 milions, mentre que a Catalunya ho fa en prop d'un milió. El 71,2% de les noves incorporacions correspon a dones, mentre que el 28,7% restant correspon a homes. Aquestes xifres destaquen la importància de la major participació femenina. Pel que fa als aturats, Espanya en té 825 mil més, dels quals 55 mil corresponen a l'increment de l'economia catalana.

El 71,2% de les noves incorporacions al mercat de treball són dones i el 28,7% restant són homes.

Aquesta realitat assenyalava la necessitat de fer reformes estructurals a fi d'incorporar més potencials actius al mercat laboral espanyol. En aquest sentit, el Banc d'Espanya destaca la necessitat de continuar duent a terme polítiques per fomentar la participació laboral dels diferents grups demogràfics a fi d'evitar escenaris d'escassetat de mà d'obra que, a mitjà i llarg termini, puguin provocar un fre del creixement econòmic.

Tal com es mostra a continuació, la situació actual de l'economia catalana i la demarcació tarragonina són força semblants a la del conjunt espanyol. També som a la cua en la participació de la població en el mercat de treball, sobretot entre els diferents col·lectius dels joves.

Les dades que ens ofereix l'EPA per al conjunt de l'Estat, Catalunya i la província de Tarragona des de l'any 2002 ens permeten fer un balanç més proper de l'evolució de la població activa i dels aturats en aquestes tres demarcacions. Atès que la sèrie trimestral proporcionada per l'INE s'inicia el primer trimestre de 2022, a la taula 2.A se seleccionen les dades corresponents al primer trimestre dels cinc exercicis més significatius de l'evolució econòmica de les dues darreres dècades. Cal advertir que la petita discrepància en el nivell de les dades ve donada perquè l'Eurostat presenta els actius sobre la població d'entre 16 i 64 anys, mentre que l'INE presenta el quocient entre els actius i la població de més de 16 anys.

Taula 2.A. Taxa d'activitat i atur d'Espanya, Catalunya i Tarragona (%)

Taxa d'activitat	Espanya			Catalunya			Tarragona		
	Total	Homes	Dones	Total	Homes	Dones	Total	Homes	Dones
2002	54,1	66,7	42,1	58,4	70,2	47,3	59,1	69,4	48,9
2007	58,9	69,0	49,1	62,9	72,0	53,9	60,6	70,3	50,6
2013	60,2	66,6	54,1	63,2	69,3	57,4	62,4	68,8	56,0
2019	58,4	64,0	53,0	61,4	66,3	56,7	58,2	64,0	52,5
2024	58,6	63,7	53,8	61,7	67,1	56,6	58,5	62,4	54,6
Taxa d'atur									
2002	11,6	8,4	16,4	10,8	8,1	14,4	10,6	6,7	16,1
2007	8,4	6,3	11,2	6,7	5,5	8,1	7,4	6,1	9,2
2013	26,9	26,7	27,3	24,5	25,3	23,4	29,1	29,5	28,5
2019	14,7	12,9	16,7	11,6	11,1	12,2	15,5	13,6	17,8
2024	12,3	11,0	13,7	9,5	8,7	10,3	13,4	10,8	16,4

Nota: La taxa d'activitat es defineix com el quocient entre el total d'actius i la població de 16 i més anys.

Font: Elaboració pròpia a partir de dades de l'EPA.

Les dades de l'EPA ens indiquen que, durant el primer quart del segle XXI, la incorporació de les dones al mercat de treball ha estat la principal força que ha permès un increment considerable de la població activa. Al conjunt de l'Estat, igual que a Catalunya i a la demarcació de Tarragona, ha tingut lloc un procés invers, en què l'increment de la taxa d'activitat de les dones ha anat acompanyat d'una caiguda moderada de l'activitat dels homes. L'any 2002, la província tarragonina exhibia una taxa d'activitat superior a l'espanyola i la catalana, sobretot entre els homes. Tanmateix al llarg del període la participació dels homes a Tarragona no ha parat de caure, fruit de la menor incorporació de les dones i la caiguda més gran en termes percentuals de la participació dels homes en el mercat de treball.

Pel que fa a la dinàmica de l'atur registrat en el primer quart de segle, continua sent preocupant per a la demarcació de Tarragona. La crisi del 2007 va tenir uns efectes devastadors sobre el mercat de treball de la província arran de la crisi del sector immobiliari i totes les activitats col·laterals. La mala gestió de la crisi financera va provocar que, l'any 2013, la província registrés una taxa d'atur del 29,3%, cinc punts per sobre de la de Catalunya i tres per sobre de la d'Espanya. Des de la pandèmia, el mercat de treball local s'ha caracteritzat per un increment notable del nombre de persones ocupades, una incorporació de potencials actius al mercat de treball local gràcies a la progressiva incorporació de les dones i la vinguda d'immigrants i, a la vegada, una reducció més moderada del nombre d'aturats.

La mala gestió de la crisi financera va provocar que, l'any 2013, la província de Tarragona registrés una taxa d'atur del 29,3%.

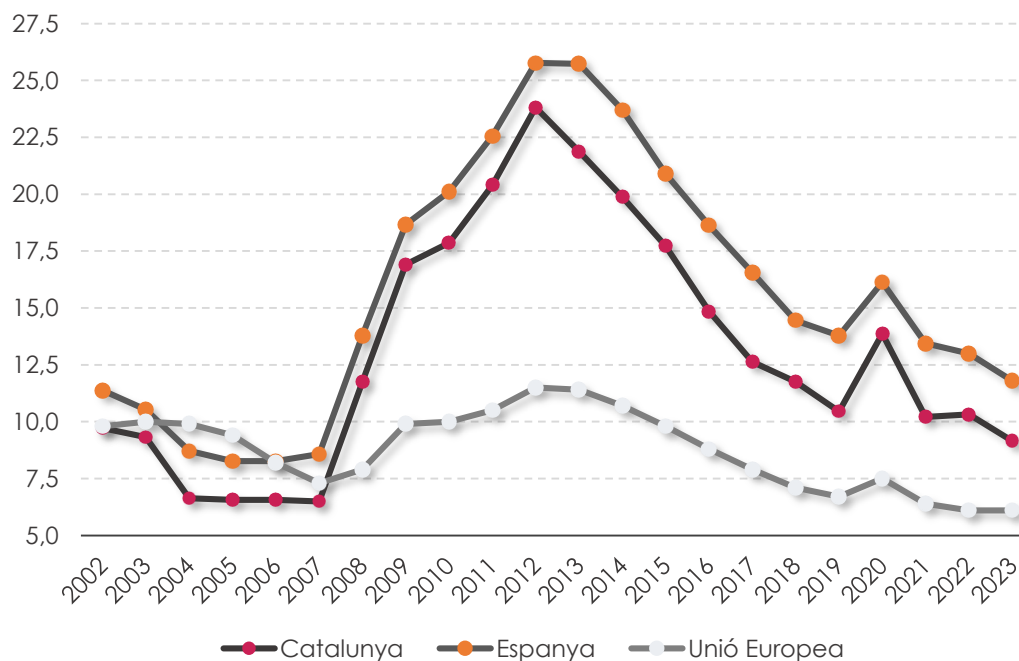
La informació que proporciona la taula 2 posa en relleu que l'economia de les deu comarques tarragonines ha de transitar cap a un model més diversificat a fi de reduir la seva dependència de les activitats de serveis i, sobretot, del turisme.

El gràfic 1.A il·lustra la conducta asimètrica entre el mercat de treball espanyol, català i tarragoní respecte al conjunt de la UE. Durant els anys del *boom* immobiliari, la gran demanda de mà d'obra del sector de la construcció i els serveis van facilitar l'entrada intensa d'immigrants i la caiguda dels aturats fins a situar les taxes d'atur per sota de la mitjana europea. En canvi, durant la crisi de la segona dècada, la destrucció de llocs de treball va provocar una escalada sense precedents de les taxes d'atur, que va arribar a xifres inassolibles en una societat occidental. Des d'aleshores, la taxa d'atur ha seguit una senda descendent, tret del període de la pandèmia, fins a uns nivells força acceptables.

Cal obrir les portes a activitats que demanden mà d'obra qualificada i serveis intensius en coneixement.

Amb tot això, el repte de la nostra economia és establir un marc de relacions laborals adient per a la realitat del teixit productiu local. Cal fomentar el pas dels aturats al mercat de treball i fer un recanvi tranquil del model productiu. És necessari obrir les portes a activitats que demanden mà d'obra qualificada i serveis intensius en coneixement i innovació si volem convergir amb els nivells de productivitat i d'ingressos per habitants dels països veïns.

Gràfic 1.A. Evolució de la taxa d'atur a la Unió Europea, Espanya i Catalunya (%)



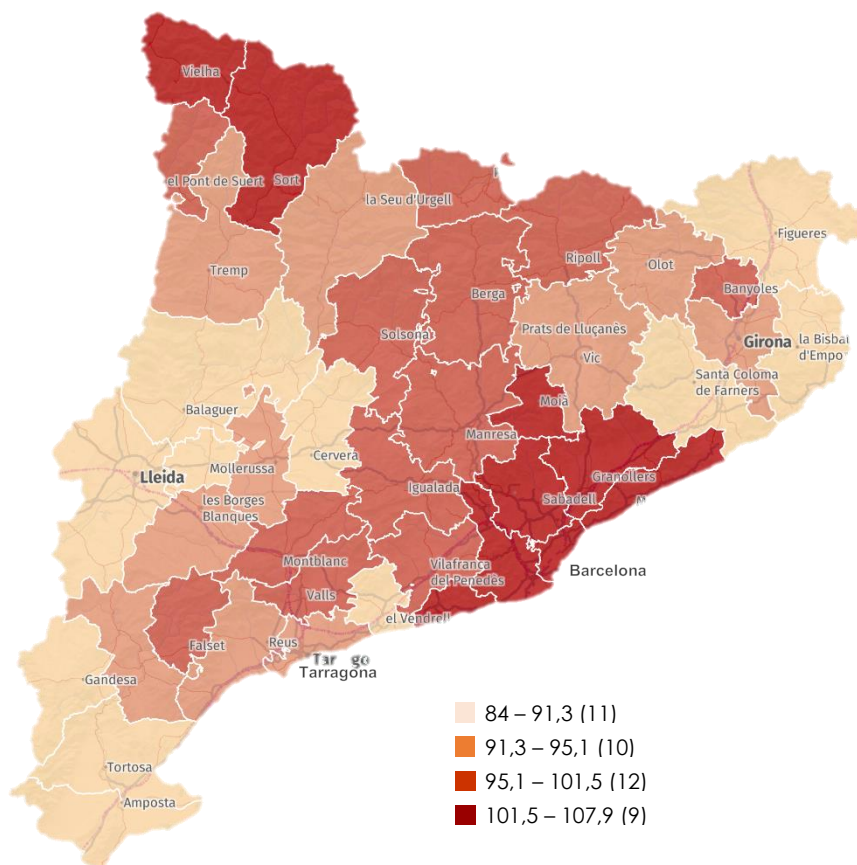
Font: Elaboració pròpia a partir de dades de l'EPA i l'Eurostat.

Segons les dades de l'EPA, la província de Tarragona va tancar el quart trimestre de 2023 amb 414,7 milers d'actius, dels quals 354 milers eren ocupats i 59,9 milers, aturats. Després de la pandèmia, els principals indicadors laborals van marcar una tendència a la recuperació. Així, la variació interanual del PIB presenta un creixement més gran a la província de Tarragona que a Catalunya i Espanya. En termes de PIB sectorial, la demarcació de Tarragona destaca per les seves activitats de serveis (que representen el 66,05% del producte), seguides per la indústria (amb un 27,42%), la construcció (que suposa un 5,15%) i, finalment, l'agricultura (amb un 1,38%).

El fet que les comarques del sud de Catalunya es situïn a la cua del país en la creació de llocs de treballs estables s'explica únicament per factors estructurals. L'índex socioeconòmic territorial (IST) que elabora l'Idescat des de 2015 ens permet veure la situació de cada comarca catalana. Aquest indicador calcula un valor relatiu respecte a Catalunya (que pren el valor 100) i integra sis indicadors respecte a la situació laboral, el nivell d'estudis, la immigració i la renda comarcal.

Les comarques del Camp de Tarragona presenten baixos nivells d'ocupació dels menors de 16 anys.

Gràfic 2.A. Índex socioeconòmic territorial per comarques, 2021



Font: Elaboració pròpia a partir de dades de l'Idescat.

Al gràfic 2.A podem observar el valor de l'índex socioeconòmic comarcal corresponent a l'any 2021. Les comarques del Pirineu i de les corones metropolitanes de Barcelona se situen per sota de la mitjana catalana, mentre que a la resta del territori trobem les comarques amb valors per sota del 90%. Entre les set comarques catalanes que no superen el 90% de l'índex, en trobem dues de les Terres de l'Ebre (Montsià, 86,3% i Baix Ebre, 88,3%), i la resta són de les Terres de Ponent. Aquesta realitat posa de relleu les grans asimetries econòmiques de Catalunya. Lluny de corregir-se, aquests desequilibris no han fet més que accentuar-se en els darrers anys.

La taula 3.A detalla la realitat de les deu comarques del sud de Catalunya. De mitjana, les comarques del Camp de Tarragona presenten un valor de l'índex socioeconòmic de 95,4%, mentre que les quatre comarques de les Terres de l'Ebre ofereixen un preocupant 89,4%. Entre les sis comarques del Camp de Tarragona sobresurt la baixa ocupació de la població major de 16 anys, ratificant així les consideracions anteriors; una menor qualificació dels treballadors i de la població i una renda per habitant comarcal per sota de la catalana. El panorama entre les quatre comarques ebrenques és més preocupant. D'una banda, crida la nostra atenció el baix nivell d'ocupació —tret de la Terra Alta—, la menor qualificació dels treballadors, el baix nivell d'estudi de la població i la forta presència de treballadors estrangers originaris de països amb rendes baixes o mitjanes.

A les Terres de l'Ebre destaca el baix nivell d'ocupació, de qualificació dels treballadors i la forta presència de treballadors estrangers de països amb rendes baixes o mitjanes.

La radiografia comarcal que ens ofereix l'Idescat amb el seu índex ofereix moltes pistes sobre els reptes que tenen les comarques del sud del territori. Es tracta de comarques amb una excel·lent posició geoestratègica i una riquesa considerable de recursos naturals; però malgrat el seu potencial per a viure i treballar, històricament ha quedat al marge del procés d'acumulació de capital i diversificació sectorial que han registrat les comarques industrials. Per reduir la bretxa econòmica i laboral del sud de Catalunya respecte a la resta del territori és imprescindible dur a terme unes polítiques d'atracció d'inversions que permetin una major diversificació productiva. Partint del fet que el teixit productiu local presenta un gran dinamisme, és important dur actuacions públic-privades que permetin la instal·lació de plantes industrials amb un major component tecnològic i un perfil de treballadors més qualificat.

Taula 3.A. Índex Socioeconòmic Territorial a les comarques del Camp de Tarragona i les Terres de l'Ebre, 2021 (%)

	ÍST 2021	Població ocupada	Treballadors de baixa qualificació	Població amb estudis baixos	Població jove sense estudis post obligatoris	Estrangers de països de renda baixa o mitjana	Renda mitjana per persona
Camp de Tarragona	95,4	97,5	104,7	100,9	106,2	101,1	93,2
Alt Camp	95,4	98,6	103,8	100,9	108,2	100,5	93,3
Baix Camp	95,1	93,4	100,3	101	106,3	104	93,1
Baix Penedès	90,4	86,2	106,1	102,4	114,3	100,9	89,7
Conca de Barberà	99,3	111,8	104,5	102,6	102,5	98,8	95,9
Priorat	97,1	106,4	116,5	99,1	98,6	95,3	91,6
Tarragonès	95,1	88,8	97,1	99,1	107,3	107,2	95,5
Terres de l'Ebre	89,4	92,1	107,6	115	107,3	102,6	88
Baix Ebre	88,3	90,6	107,6	113,2	111,3	104,2	88
Montsià	86,3	82,8	111,1	109	109,4	107,2	84,6
Ribera d'Ebre	91,6	89,6	105,8	113,8	105,4	100,4	94
Terra Alta	91,3	105,5	105,8	123,9	102,9	98,5	85,3

Notes: Població ocupada: Percentatge de població de 20 a 64 anys d'alta a la Seguretat Social.

Treballadors de baixa qualificació: Percentatge de població d'alta a la Seguretat Social que són peons.

Població amb estudis baixos: Percentatge de població de 20 o més anys que és analfabeta o té com a molt estudis de primària.

Població jove sense estudis post obligatoris: Percentatge de població de 20 a 34 anys que té com a màxim la primera etapa d'educació secundària i similar.

Estrangers de països de renda baixa o mitjana: Percentatge de població de nacionalitat d'un país de renda baixa o mitjana.

Renda mitjana per persona: Renda mitjana neta per persona percebuda durant l'any de referència, en euros.

Font: Elaboració pròpia a partir de dades de l'Idescat.

En un escenari ple de canvis tecnològics, demogràfics i una transició ecològica que no podem ignorar, l'economia de la província ha d'estar preparada per l'emergència de noves activitats i oferir una millora qualitativa del mercat de treball local. Partint del punt de partida desfavorable de les comarques del Camp de Tarragona i les Terres de l'Ebre és imprescindible reclamar un conjunt de polítiques industrials i laborals orientades a una atracció d'activitats emergents intensives en tecnologia i la demanda de treballadors amb majors qualificacions. Les polítiques industrials han de concretar-se específicament per a cada comarca amb la participació dels governs català i espanyols a més de la

col·laboració de les institucions locals, com ara les cambres de comerç. Per la seva banda, les polítiques laborals han de recaure més sobre les competències en matèria d'educació de la Generalitat de Catalunya i la legislació laboral responsabilitat del govern espanyol. Enllaçar aquestes dues polítiques és imprescindible per a garantir una creixent diversificació productiva i la consolidació d'un mercat de treball que, a mig termini, es pugui plantejar l'eradicació de l'atur com una de les principals lacres de la nostra economia.

De cara al futur, en un escenari farcit de canvis tecnològics i demogràfics i una transició ecològica que no podem ignorar, la nostra economia ha d'estar preparada per a l'emergència de noves activitats i per a una millora qualitativa del mercat de treball local. Les polítiques laborals tindran un paper decisiu per a una futura reassignació sectorial i una aposta per activitats econòmiques amb un major potencial competitiu.

Com és sabut, es distingeixen dos tipus de polítiques d'ocupació: les polítiques actives, orientades a la creació de llocs de treball, i les polítiques passives, dirigides principalment a la protecció dels aturats i aturades.

D'una banda, la forta estacionalitat del turisme provoca grans oscil·lacions en els nivells d'ocupació i unes rendes salarials moderades; i de l'altra, la limitada diversificació dificulta la contractació de joves qualificats en àmbits científics i tecnològics. Per tant, a fi de reduir la forta estacionalitat i el pes limitat dels joves qualificats, cal desplegar tot un ventall de polítiques laborals a mitjà i llarg termini.

Entre les polítiques actives d'ocupació, cal modernitzar el sistema educatiu per oferir programes de formació més horitzontals i versàtils que fomentin les habilitats necessàries per dominar les noves tecnologies digitals i energètiques. Una adaptació de l'oferta educativa incrementarà la formació dels joves en disciplines STEM (ciència, tecnologia, enginyeria i matemàtiques) i facilitarà la creació d'empreses amb perfil tecnològic. També cal modernitzar els serveis públics d'ocupació a fi de trobar el lloc de treball adient en funció del perfil i de les habilitats de cada treballador o treballadora.

Sobre les polítiques passives, caldria esperar que el reial decret llei aprovat el passat 20 de juny, que reforma el sistema de prestacions de l'atur, ens permeti apropar-nos al funcionament de la majoria d'economies europees. L'evidència internacional mostra que una quantia i una durada de les prestacions per desocupació relativament elevades només són compatibles amb taxes d'atur baixes quan els incentius per tornar al mercat laboral també són elevats. Fins ara, els incentius als treballadors aturats han fomentat la desocupació de llarga durada i unes taxes d'atur altes.

Per reduir l'atur de llarga durada cal facilitar la percepció de la prestació de l'atur entre els col·lectius més vulnerables i incentivar la incorporació de parats al mercat laboral.

D'acord amb les recomanacions europees introduïdes al Pla de recuperació de l'economia espanyola, aquest reial decret llei té com a finalitat facilitar la percepció de la prestació de l'atur entre els col·lectius vulnerables i, al mateix temps, incentivar els aturats perquè tornin a incorporar-se al mercat de treball. Per promoure la incorporació dels aturats al mercat de treball, s'obre la possibilitat que les persones que perceben un subsidi per desocupació puguin compatibilitzar-lo amb una ocupació a temps complet o parcial.